



2026
 여수세계섬박람회
 2025.9.5.~11.4.

여수시 월간 농업기술지
 This month Agricultural technology

VOLUME
186

2025년 8월호

이웃

- 02 벼농사
- 04 발작물
- 05 종자신청
- 06 채소
- 08 과수
- 10 특용작물
- 12 축산
- 14 농업경영
- 16 홍보사항



여수시농업기술센터(기술보급과)

벼 병해충 기본방제 및 본논 후기 물관리



식량작물팀 | 659-4492

최근 마른 장마로 인해 고온 다습한 날씨가 계속됨에 따라 벼 병해충 발생이 증가하여 방제를 소홀히 할 경우 피해가 우려되므로 「기본방제기간(7. 23. ~ 8. 15.)」에 **병해충(도열병, 세균성벼알마름병, 멸구류, 나방류 등) 종합방제 실시**

1 병해충 기본방제

이삭도열병

- (발생환경) 여름철 기온이 20~25도로 낮아진 상태에서 3일 이상 연속으로 비가 내려 습기가 많아지면 잘 발생함
- (증 상) 비가 익는 시기에 이삭목에서 발생하여 감염 부위가 갈색으로 변하면서 양분 이동이 억제돼 이삭 전체가 말라 죽음
- (방 제) 최근 도열병이 많이 발생했던 지역은 이삭 팬 전후 예방 위주로 약제 방제 시행
* 일반유제, 수화제, 액제는 2회 방제, 약효가 긴 침투이행성 입제나 수화제는 1회 방제

세균성벼알마름병

- (발생환경) 이삭 패기 전후 30도 이상의 높은 기온과 다습한 환경이 계속될 때 잘 발생하며 최근 여름철 고온과 잦은 비로 병이 증가하는 추세를 보이므로 수시로 살펴 초기에 방제
- (증 상) 감염 초기에 벼알이 맏히는 부분부터 갈색으로 변하면서 점차 벼알 전체가 변색되고 여물지 않아 이삭이 곳곳하게 서 있음
- (방 제) 이삭 팬 전후에 가스가마이신, 옥솔린산 성분 등의 등록약제로 방제
* 종자를 통해 전염되므로 건전 종자를 사용해 병을 예방

깨씨무늬병

- (발생환경) 양분보유력이 낮은 토양(노후화답, 사질토 등)
- (증 상) 잎에 암갈색 작은반점, 줄기에는 흑갈색의 작은 무늬 형성 및 벼알에는 암갈색 작은반점 형성
- (방 제) 트리사이클라졸, 카프로파미드, 페림존 계열 등 등록약제로 방제



| 이삭도열병 |



| 세균성벼알마름병 |



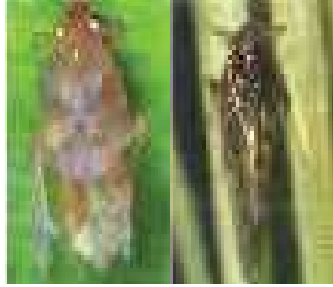
| 깨씨무늬병 |

벼멸구, 흰등멸구, 흑명나방

- (멸 구) 벼멸구, 흰등멸구는 초기방제가 중요하므로 벼대 아래쪽을 잘 살펴보아 발생이 많으면 적용약제로 방제함
- (흑명나방) 논을 살펴보아 포장에 피해 잎이 1~2개 정도 보이거나 벼 잎이 세로로 말리는 유충 피해 증상이 보이면 적용약제 살포함제



| 벼멸구 |



| 벼멸구 성충(좌) 및 약충(우) |



| 흰등멸구 혼서 |



| 흑명나방 성충(좌) 및 유충(우) |

2 본논 후기 물관리

- 조생종이나 일찍 심어 벼 이삭 패기가 완료된 후 익어가는 시기에는 벼 뿌리에 산소 공급이 잘 이루어지도록 물을 2~3cm로 얇게 대고 논물이 마르면 다시 대어주는 물 걸러대기 실시
- 쌀 품질과 크게 관련 있는 완전 물떼기 시기는 출수 후 30~40일경이 적기임
 - 물떼기 시기가 적기보다 빨라지면 벼알이 충실하게 여물지 못하고 청미·미숙립 등 불완전미가 증가하여 수량과 품질이 저하됨
 - 물을 너무 늦게 떼면 수확 작업이 늦어져 깨진 쌀이 많이 발생함
 - 늦게 심어 이삭 패는 시기가 9월 이후로 늦어지면 여물 속도가 늦어지기 때문에 출수 후 40~45일까지 논물을 대주어 여물 비율을 향상

구 분	물 대는 요령	물깊이	효 과
이삭 벨 때(수잉)	물 걸러대기	2~4cm	뿌리활력 증대, 유해물질 제거
이삭 팠 때(출수)	보통으로 댈 것	3~4cm	꽃가루반이 촉진
이삭 여물 때(등숙)	물 걸러대기	2~3cm	등숙양호, 뿌리기능 유지
물떼기(낙수)	완전 물떼기(이삭 팠 후 30~40일)	-	품질향상, 농작업 편리

※ 품종, 지대별 이앙적기 차이, 가뭄에 의한 이앙지연 등에 따라 생육단계에 차이가 있음

품 종	출수기	출수 후 일수
조생종	7월 중순	45~50일
중생종	8월 상순	50~55일
중만생종 또는 만식	8월 중순 이후	55~60일

※ 출수 후 수확기 적산온도(1,100~1,200℃)

콩 재배 주요 체크리스트 (8월)



식량작물팀 | 659-4491

- **추비** : 개화 10일 이후에 10a당 요소 4~6kg를 생육 상황을 보아 살포

파종시기	개화기
6. 20일 이전 (밭콩)	7. 30. ~ 8.10.
6. 20일 이후 (논콩)	8.10. ~ 8.15

- 집중 강우로 인해 침관수 시 조속히 물빠기 실시와 부리가 심하게 노출된 포장은 잡초제거를 겸한 복주기를 해줌
- 노린재, 진딧물, 콩나방, 탄저병 등 적용약제를 부려 잎, 꼬투리에 피해가 없도록 함
 - 노린재류는 오전 또는 해질 무렵에 방제하며 10일 간격으로 2~3회 방제
 - 콩 진딧물이 발생한 지역은 수확 18일 전까지 3회 이내로 적용약제를 부려 방제
 - * 콩 나방 및 콩 흑파리는 노린재 방제 약제로 동시 방제가 가능함

발작물

톱다리개미허리노린재



알락수염노린재

썩덩나무노린재



풀색노린재



콩 나방

콩 흑파리



노린재 피해 종자

탄저병



2025년 공급 맥류(보리, 호밀) 보급종 신청 안내



식량작물팀 | 659-4491

맥류(보리, 호밀) 신청 안내

- 신청기간 : 2025. 7. 22.(화) ~ 8. 14.(목)
- 신청장소(주소지 기준) ※ 전화 또는 방문신청
 - 돌산읍, 소라면, 울촌면, 화양면: 관할 농업인상담소
 - 그 외 지역: 관할 면·동주민센터
- 신청품종 및 공급계획량

구 분		공급계획량(kg)	공급 가격	비 고
작 물	품 종			
계		500		
보 리	흰찰쌀	340	41,540원/20kg ※2024년 가격 : 37,760원/20kg	소독/미소독 종자
	누리찰쌀	40		
	재안찰쌀	40		
	새쌀	40		
호 밀	곡우	40	49,240원/20kg ※2024년 가격 : 48,580원/20kg	미소독 종자

※ 맥류 파종량: 16~20kg/10a
 ※ 소독 종자는 약제 처리된 것으로, 친환경 재배에 사용 불가

- 공급시기 : 2025. 9. 11. ~ 10. 10. 중
- 공급장소 : 보급종 신청시 선택한 지역농협
- 공급방법 : 지역농협에서 공급대상 농가에게 종자수령 개별연락
→농가가 해당 농협에서 종자대금 납부 후 수령
- 품종별 특성

작물	품종명	육성년도	특 징
보리	흰찰쌀	1993	6조 찰성 쌀보리. 춘파형. 종실이 작고, 둥근편. 키가 작아 도복에 강함. 호위축병 및 흰가루병에 약함
	누리찰쌀	2010	6조 찰성 쌀보리. 춘추파형. 다수성, 내도복성 강. 호위축병에 강하고 흰가루병에 약함.
	재안찰쌀	2001	6조 찰성 쌀보리. 춘파형. 내재해성 답리작 재배에 적합. 내한성, 내도복성 강. 호위축병에 강하고 흰가루병에 약함
	새쌀	1983	6조 쌀보리, 춘추파형. 내한성, 내습성, 내도복성 중. 호위축병 및 흰가루병에 약함
호밀	곡우	2004	조생종. 내한성, 병해 강. 답리작 및 옥수수 전작으로 사용

종자신청

여름철 고추 안정생산 재배기술



소득작목팀 | 659-4488

1 주요 병해충 예방 및 방제

● 탄저병

- 과실에 주로 발생하므로 약액이 과실에 충분히 묻도록 밑에서 위로 뿌려주고 비가 온 후에는 반드시 방제를 해줌.
- 병든 과실은 빨리 제거, 이랑 사이에 부직포 등을 깔아주어 빗물로 인한 전파를 막아줌

● 역병

- 빗물이 빨리 빠질 수 있도록 배수로를 정비하고 이랑을 높여줌.
- 상습 발생지에는 비기주작물(콩, 팥 등의 콩과 작물, 보리, 밀, 옥수수 등의 화본과 작물)로 돌려짓기 해줌.
- 저항성 품종을 선택, 역병 저항성 대목을 이용한 접목재배를 해줌.

● 담배나방

- 알에서 깨어난 어린 유충이 과실 속으로 파고 들어가기 전에 살포하는 것이 효과적임.
- 6월 하순~7월 상순부터 작용기작이 다른 2종류 이상의 약제를 10일 간격으로 4회 정도 교호로 살포

● 총채벌레

- 꽃노랑총채벌레는 토마토반점위조바이러스(TSWV)를 매개함.
- 꽃, 신초를 잘 살펴 초기부터 방제하고 다른 계통의 약제를 번갈아 사용



| 탄저병 |



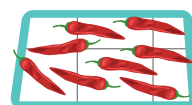
| 역병 |



| 담배나방 |



| 총채벌레 |



2 고온(폭염) 및 가뭄 대비

● 예상 문제점

- 고온, 토양 건조가 심하면 개화가 불량하거나 꽃봉오리, 열매가 떨어짐.
- 양분 흡수, 이동이 잘 안 되어 석회 결핍과 강한 햇볕으로 인한 일소과 발생
- 뿌리 기능이 약해져 식물체 시들음 증상 발생

● 대책

- 적정 토양 수분을 유지하고 건조하지 않도록 관리
- 일소과, 석회결핍과 등 피해 입은 과실은 빨리 제거하는 것이 다음 착과에 유리
- 석회결핍과 예방을 위해 염화칼슘 0.3~0.5%, 제4종 복합비료를 엽면시비해 줌



| 낙과발생 포장 |



| 석회결핍과 |



| 수분 부족 |

3 집중호우 대비

● 예상 문제점

- 침수로 인한 뿌리활력 저하 및 생육 불량
- 역병, 탄저병, 반점세균병, 담배나방 등 병해충 발생 증가

● 대책

- 겉흙이 씻겨 내려갔을 경우에는 복주기 실시
- 탄저병 등 병해 발생이 증가하므로 비 온 뒤 약제 살포
- 식물체가 연약해지기 쉬우므로 엽면시비를 통해 세력 회복

4 익은 고추 적기 수확하기

● 수확 적기 : 꽃이 핀 후 약 45~55일경 과실이 진홍색으로 변했을 때

- 고추는 꽃이 핀 후 45~55일에 완숙되며 착색완료 후 4~5일 뒤에 수확해야 말린 고추의 색택이 좋음.
- 덜 익은 고추를 바로 건조하면 탈색, 비상품과가 많이 생기므로 수확 후 그늘에 펴 널어 2~3일 후숙시키면서 병든 과실 등은 제거해 줌.

고추 재배 약제저항성에 대한 대책



- ① 불필요한 농약 사용 최소화
- ② 정확한 농약 선택 및 적기 살포
- ③ 동일약제 혹은 작용기작(작용원리)이 같은 약제 연속 사용금지
- ④ 저항성 품종 재배 관리에 의한 병 발생 억제
- ⑤ 작물 생육 환경 개선(재식밀도 조정, 적기 적량 비배관리, 연작 피하기)

**작용기작이 같은
농약은 연속으로
사용하지 마세요!**



▶ 포장지 후면
적용병해충 및 사용량

작물명	적용병	사용시기및병명	1000㎡(10a)당 사용량	안전사용기준 사용시기	사용횟수
파	역병	파종전 토양훈화처리	6kg	파종전	1회 이내
고추 (단고추류)	탄저병	파종전 토양훈화처리	6kg	파종전	1회 이내

농약

특징

- 이 농약은 요소계 약제로서 예방 및 치료효과를 겸비한 약제입니다.
- 이 농약은 독색씨균핵병에 뛰어난 효과를 보입니다.
- 이 농약은 약효지속기간이 긴 약제입니다.

△취급제한기준

- 이 농약은 의약품, 수모를 또는 사료의 보관장소와 구분하여 보관하십시오.

△약효·약해에 관한 주의사항

- 이 농약은 적용대상 작물 이외에는 약해의 위험이 있으므로 사용하지 마십시오.

※ 적용대상 작물과 병해충 이외에는 사용하지 마십시오.

△안전 및 기타 주의사항

- 이 농약은 마스크, 고무장갑, 방풍복, 보안경을 착용하고 바람을 등지고 뿌리시되 작업 후에는 입안을 물로 헹구고 손, 발, 얼굴 등을 미숫물로 깨끗이 씻으십시오.
- 병지를 뜯을 때 신체(눈, 코, 입, 피부 등)에 내용물이 묻지 않도록 주의하십시오.

성분

유효성분 : Propiconazole 3%
기타 : 계면활성제, 점결제, 색소, 향료제 95.3%

- 사용한 빈 농약 용기를 마을 수질정화 분야주변 한국환경공단에서 수거하고 있습니다.
- 기타 자세한 사항은 문의하십시오.

**농약 포장지!
표시내용
이렇게 확인하세요**

▶ 포장지 전면

살균제 다1 **농약** 등록번호:00-살균-00 보통독성(생태독성 Ⅱ급)

작용기작 표시 **잘들어** 수확제 500g

경고문구
사용전에 표기내용을 잘 읽어 보시고, 표기내용 표시사항 이외에는 사용하지 마세요. 어린이 손이 닿는 곳에 놓거나 보관하지 마세요.

해독 응급처치
중독징이 있을 때는 즉시 작업을 중지하고 연장을 헹갈 것임. 눈, 피부 등에 묻었을 때는 흐린 물로 씻어내고, 옷은 즉시 벗고 즉시 의사의 치료를 받으십시오. 눈에 들어갔을 경우 즉시 다량의 물로 씻어 내십시오.
고객상담번호 : 0000-0000

독성 색띠

그림문자
마스크 고무장갑 방풍복 어둡선 황벌독성 누에독성 조류독성

RDA 농촌진흥청 한국작물보호협회

※ 작용기작이 다른 약제 선택하거나 다른 계통 약제 번갈아 사용해야 약제저항성 발생을 최소화시킬 수 있음.

※ 적용 대상작물, 적용 병해충, 사용시기 및 방법, 사용량, 안전사용 기준 준수 철저

- ▶ 살균제 : 가~, 나~, 다~ (**동일글자**로 시작하는 농약을 연속으로 살포하지 말 것)
- ▶ 살충제 : 1~, 2~, 3~, (**동일숫자**로 시작하는 농약을 연속으로 살포하지 말 것)
- ▶ 제초제 : A~, B~, C~, (**동일영문**으로 시작하는 농약을 연속으로 살포하지 말 것)




여름철 일소 피해 및 집중호우 대응 병 방제 기술



식량작물팀 | 659-4489

1 햇볕 데임(일소) 피해란?

- 과실이 빛에 과다하게 노출됐을 때 빛과 열에 의해 과실 세포가 변질되는 현상으로 7~8월 최고기온이 32℃를 넘는 맑은 날 발생 시작
 - 과피색 변화 : 흰색 또는 옅은 노란색 → 갈색 → 검은색(괴사)
 - 과실 품질 변화
 - 피해 심할수록 조직의 경도 ↑, 당도 ↑, 산도 ↓, 빠르게 연화
 - 강한 빛으로 인한 증산량 증가 → 양분 흡수 장애, 생리장해 발생
 - 피해 부위에 탄저병 등 2차 전염 발생으로 피해 심화

증상	광산화		갈변		괴사	
						
계속 맑은 날	온도	45℃이하	온도	46~49℃	온도	52℃ ± 1
	광	자외선-B	광	가시광선	광	-
	노출정도	-	노출정도	60분	노출정도	10분
후린 → 맑은 날	온도	30~35℃	온도	35℃	온도	40℃ 이상

과수

2 햇볕 데임(일소) 피해 예방 기술

- 재배관리
 - 전정 : 과실에 직사광이 적게 노출되도록 가지 배치, 웃자람 가지를 제거하여 햇빛이 수관 전체에 골고루 들어갈 수 있도록 유지
 - 적과 : 상향과 또는 주변에 잎이 적은 과일 위주 적과, 과다 착과가 되지않도록 유의
 - 수분관리 : 토양이 과습하거나 건조하지 않도록 조절하여 뿌리활력 상승
 - 초생재배 : 과원 내 잡초를 완전히 제거하지 않고 깎아서 관리
 - 피복 : 반사 필름 피복시기 늦추기
- 환경개선
 - 차광망 설치 : 수관 위 가림막 설치로 온도상승 억제
 - 보호제 살포 : 7~8월 일소 발생 전 탄산칼슘 200배액(100g/20L) 3~4회 살포하여 과피 보호



3 집중호우 대응 주요 병 방제 기술

● 탄저병

- 탄저병은 주로 습기가 많은 기후조건과 25℃ 전후 온도에서 감염이 잘 이루어지므로 장마기 이후에 주의가 필요함
- 탄저병에 감염된 과실은 초기에 검정색 작은 반점이 껍질에 나타나며, 과실 표면에 많은 분생포자가 생겨 주변 건전한 과실을 감염. 특히 장마기나 바람이 많이 부는 날씨에는 철저한 관리가 필요
- ⇒ 과원 내 통풍이 잘 되게 하고 전용약제 처리 등 관리 필요



| 복숭아 탄저병 증상 |



| 사과 탄저병 증상 |



| 포도 탄저병 증상 |

● 노균병(포도)

- 분생포자의 형성은 온도 24℃, 습도 95% 이상의 조건에서 가장 왕성하며 잎 표면이 젖어있을 때 헤엄쳐서 기공으로 침입하여 감염을 일으킴
- 장마기에는 지속적인 강우로 인하여 상대적으로 서늘한 날씨가 계속됨으로써 분생포자 및 균사 생장이 계속됨
- ⇒ 전정 및 순치기로 통광 및 통풍을 좋게 하여 잎이 빨리 마르도록 관리
- ⇒ 토양을 짚 등으로 멀칭하여 병원균이 강우 시 튀어 오르지 못하도록 관리

● 잿빛무늬병

- 7월 고온 및 잦은 강우로 습도가 높아지면 다발생 우려되며, 병원균은 토양·병든 과실 또는 나뭇가지에서 월동하여 자낭포자나 분생포자가 꽃이나 과실에 침입하여 피해를 줌
- 과실 표면에 갈색반점이 생기고 확대되어 전체가 부패하고 심한 악취를 발산함
- ⇒ 병에 걸린 가지는 조기에 제거하여 소각처리



| 포도 노균병 증상 |



| 포도 노균병 증상 |



| 복숭아 잿빛무늬병 증상 |

여름철 약용작물 해충 방제 기술



소득작목팀 | 659-4487

여름철 기상 조건 변화에 따라 약용작물을 재배하는 포장에 병해충 발생이 늘어날 수 있음. 약용작물은 줄기와 잎의 병해충을 중점 관리해야 뿌리 수확량까지 확보할 수 있으므로 더 세심하게 주의해서 관리해야 함.

1 응애류

더덕 잎 피해증상



당귀 잎 피해증상



당귀 잎 피해증상



감초 잎 피해증상



- 응애는 크기가 1~2mm로 맨눈으로 확인이 쉽지 않을 만큼 작아서 다른 병해충 피해로 잘못 판단하는 경우가 흔함
- 약용작물에 발생하는 응애류는 주로 잎 뒷면에 붙어 엽록소를 빨아먹어 광합성을 방해함
- 초기에는 흰색 반점이 무더기로 생기다가 잎의 피해가 심하면 잎이 마르고 떨어지는 등 작물 생육이 크게 저하 됨
 - 특히 감초, 더덕, 오미자, 당귀에서 피해가 심함
- 도라지에서는 잎 뒷면의 중앙 잎맥(엽맥) 주변부에서 즙을 빨아 먹으므로 흡즙 부위부터 노랗게 색이 변하고 마르게 됨

2 총채벌레류

더덕 신초(새순) 피해증상



오미자 열매 피해증상



- 총채벌레류는 주로 새로 나오는 연한 잎을 갇아 즙액을 흡수함
 - 피해를 본 잎은 잎 모양이 부분적으로 위축되고 변형됨
 - 오미자처럼 열매가 달리는 약용작물은 열매까지 갇아 먹어 상품성이 나빠질 수 있음
- 기주범위가 매우 광범위하고 번식력이 왕성해 초기 방제시기를 놓치면 발생 밀도가 급격히 증가함으로써 적용 농약으로도 방제가 어려움

3 돌발해충

- 산기슭에서 재배하는 약용작물은 미국선녀벌레 등 돌발해충의 피해가 우려됨
 - 미국선녀벌레 애벌레는 콩무늬에서 뻗어 나온 흰색 털 다발을 달고 줄기와 잎에 솜털처럼 달라붙어 즙을 빨아 먹고 그을음 피해를 줌
- 응애와 총채벌레, 돌발해충은 한 번 발생하면 방제가 어려우므로 피해가 확산하지 않도록 초기에 해충 차단을 위한 전문 약제를 뿌리고 지속해서 병 발생을 살펴야 함

4 여름철 약용작물 올바른 병해충 방제

- 병 예방 차원에서 약제를 뿌리는 것이 매우 중요하므로 병 증상이 보이지 않더라도 비가 오기 전후에 식물체 표면에 약액이 골고루 묻도록 등록 약제를 뿌려주어야 함
- 약용작물 방제 약제는 농약 허용기준 강화제도(PLS)에 따라 반드시 안전사용기준을 지켜 사용해야 함
 - 작물별로 등록된 약제 관련 정보는 농촌진흥청 농약안전정보시스템(asis.rda.go.kr)에서 확인할 수 있음

집중호우 전후 축산농장 관리



소득작목팀 | 659-4481

1 사전예방

- **(농장정비)** 집중호우에 대비하여 축대가 무너지지 않도록 보수하고, 축사주변, 운동장, 초지·사료포 등이 침수되지 않도록 배수로 정비
- **(안전점검)** 바람이나 비로 인한 누전 등 전기사고 예방을 위하여 축사 내 전기 안전점검을 실시하고, 사료는 비를 맞지 않는 곳으로 옮겨 안전하게 보관

2 사후관리

- **(사료관리)** 좋은 품질의 농후사료와 풀사료를 조금씩 자주(기온이 낮은 새벽이나 저녁) 먹이고 비타민, 광물질을 별도로 보충해주기
 - 농후사료과 풀사료는 곰팡이로 인한 변질과 부패가 없도록 건조보관
- **(사육환경관리)** 송풍팬을 틀어 습도를 40~70% 정도로 낮추고 축사 안으로 바람이 잘 통하게 하며 충분한 양의 마른 깔짚을 깔아주어야 함
 - 사육 밀도를 낮추어 가축의 고온 스트레스 줄이기 : 돼지 90%, 닭 80%
- **(시설점검 및 보완)** 차량 및 대인 소독시설 정상가동 여부, 축사 외부 울타리 파손 여부를 확인하고 복구
 - 축사 내 구멍 메우기 작업으로 야생 조수류, 해충 및 야생멧돼지 침입 방제
- **(세척 및 소독)** 축사 내외부 침수장소의 물을 빼낸 후 유기물과 토사 등을 제거하고 축사소독을 실시하고 축사 소독은 천장, 벽면, 바닥 등의 순서로 실시
 - 소독제에 동봉된 설명서를 반드시 읽고 용도 및 용법에 맞게 적절히 사용

축
산



| 축사 세척 및 소독 |



| 깨끗한 물통관리 |



| 건조한 바닥 관리 |

3 가축질병 모니터링

- 농장 수해 복구 후 가축 건강 상태 살피기

- 사료, 음수, 축사 환경의 오염과 동물의 면역력 약화로 소화기 및 호흡기 질병의 발생증가가 우려

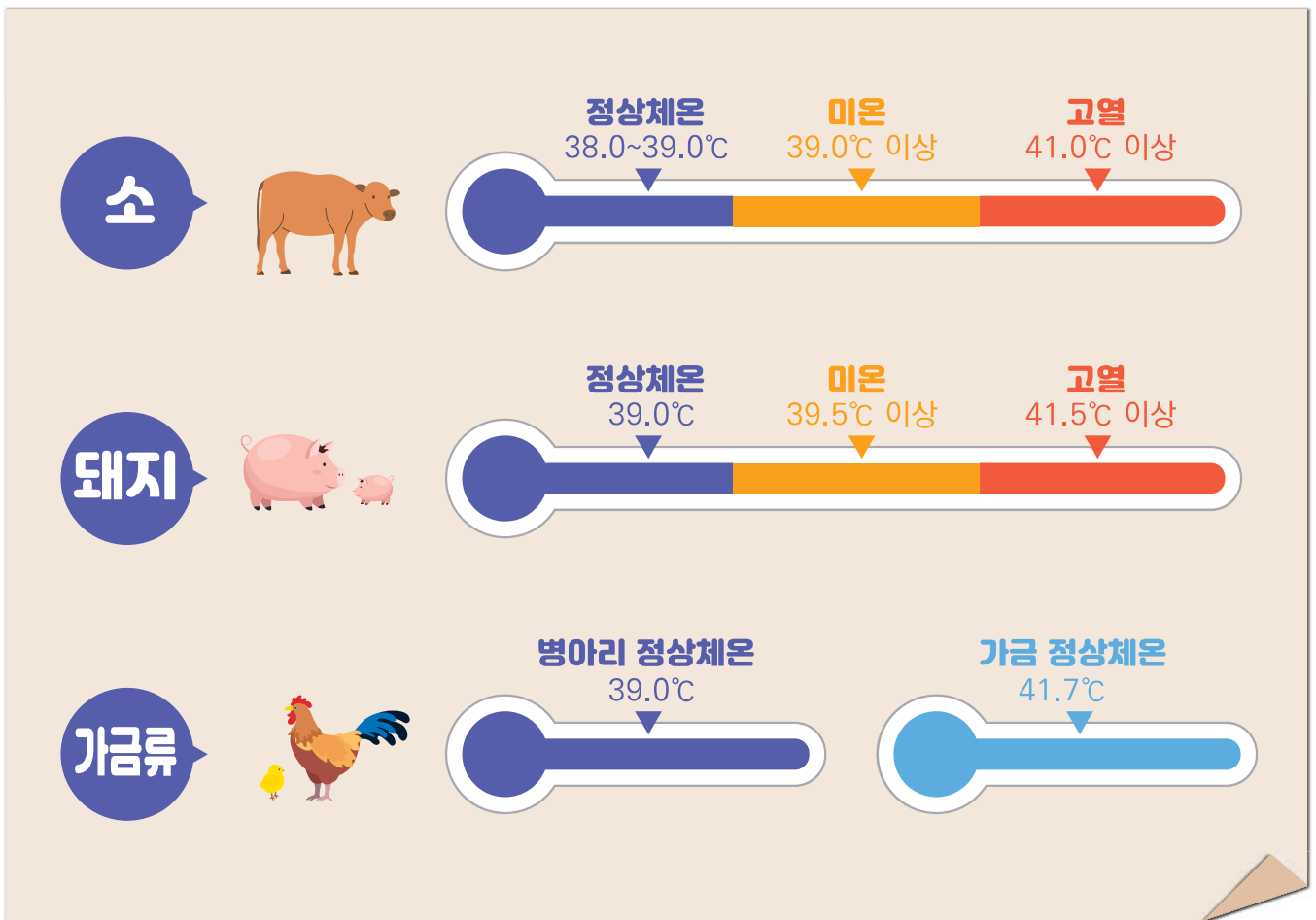
- 가축 소독 방법

- 가축 몸에서 이물질을 털어낸 뒤 알맞은 소독제를 적정 농도로 희석하여 분무기로 뿌려 소독하고, 이후 1~2주일간 건강상태를 세심히 관찰

- 가축 행동 및 증상관찰로 가축질병 조기 발견 필요

- 질병 초기에 사료 먹는 양과 움직임이 적어지므로 가까이에서 체온, 호흡, 코와 입 주변을 주의깊게 관찰

- 귀볼 등을 손으로 만지거나(촉진), 체온계를 이용하여 체온 상승 확인



- ▶ 수인성질병(원충성 질환 등) 발생에 따른 설사 등 소화기질환 증상이 있는지 관찰
- ▶ 질병 감염을 예방하고 면역력을 높일 수 있는 양질의 사료와 비타민, 미네랄 등을 추가 급여
- ▶ 가축 질병이 발생하면 가축 방역 기관에 신고(☎ 1588-4060)

주요농산물 가격정보



과학영농팀 | 659-4475

(단위 : 원)

구 분		서울	부산	광주	순천	전국평균	전년동월
쌀 20kg	유기농	130,780	124,835	112,625	-	128,775	134,275
	무농약	135,750	174,000	124,750	-	131,335	116,070
	일반	60,467	56,900	61,167	60,950	59,882	53,026
감자 (수미) 1kg	유기농	-	6,700	4,620	-	5,660	8,898
	무농약	6,116	8,983	3,960	-	6,796	6,005
	일반	3,170	4,050	4,080	3,580	3,350	3,180
상추 (적) 100g	유기농	2,150	3,116	2,013	-	2,211	2,148
	무농약	1,413	1,720	1,158	-	2,069	2,508
	일반	1,403	1,160	1,153	1,075	1,241	1,881
깻잎 100g	유기농	5,046	-	2,756	-	4,863	5,636
	무농약	5,946	6,560	6,866	-	6,433	5,506
	일반	2,898	2,195	3,227	2,570	2,670	2,252
양파 1kg	유기농	3,563	-	3,277	-	3,403	4,759
	무농약	4,757	5,103	7,960	-	5,119	3,987
	일반	1,890	1,958	2,563	2,085	1,906	1,923
마늘 (깐마늘) 1kg	유기농	-	-	-	-	-	-
	무농약	31,571	32,916	25,388	-	29,855	29,730
	일반	12,960	12,290	14,467	14,950	12,952	9,521
토마토 1kg	유기농	7,995	-	6,710	-	7,330	8,340
	무농약	8,830	8,313	5,530	-	8,197	8,146
	일반	4,226	5,080	5,847	6,005	4,827	4,569
파 (대파) 1kg	유기농	6,466	-	4,633	-	6,090	10,246
	무농약	11,603	9,600	-	-	11,640	11,660
	일반	2,517	2,188	2,893	2,220	2,336	3,011
팽이버섯 1kg	유기농	-	-	-	-	-	-
	무농약	4,746	5,440	5,420	-	5,300	5,373
	일반	3,626	3,486	4,000	3,893	3,653	3,673

10월 10일

※ 자료출처 : 한국농수산물유통공사(2025. 7. 15. 기준), 전년동월(2024. 7. 16./유기농,무농약) 기준
 ※ 자료검색방법 : www.kamis.co.kr (친환경농산물, 가격정보 → 소매가격 → 품목별을 이용하면
 보다 다양한 농산물의 가격정보를 검색할 수 있습니다)



함께 나누는 이달의 소식



1 「어름철 폭염 및 고온 대비 농업인 안전수칙! - 농사보다 사람이 먼저!

- ✔ 폭염특보 시 농작업을 중단하며, 특히 가장 더운 낮시간대(12~17시) 반드시 작업 중단
 - ※ 온열질환 40%는 논밭, 작업장 등 실외에서 12~17시 사이에 발생
- ✔ 고령농업인 및 만성질환자(고혈압, 심장병, 뇌졸중 등)는 폭염 시 절대 작업금지
- ✔ 폭염 시 안전관리
 - 아이스조끼, 아이스목도리(넥쿨러), 쿨링팔토시, 모자, 아이스팩, 그늘막 등을 활용하여 작업자 보호
 - 나홀로 작업은 최대한 피하고 함께 일하기
 - 작업자는 휴식시간을 짧게 자주 가지기(시간당 10~15분), 시원한 물을 평소보다 자주 많이 마시기
 - ※ 신장질환을 동반한 고령농업인은 의사와 상담 후 물 섭취

2 보리, 호밀 종자 신청하세요! 문의 : 기술보급과 식량작물팀(☎659-4491)

- ✔ 맥류(보리, 호밀) 보급종 신청·접수 계획
 - 신청기간: 2025. 7. 22. ~ 8. 14.
 - 신청품종 : 보리(흰찰쌀, 누리찰쌀, 재안찰쌀, 새쌀), 호밀(곡우)
 - 공급시기 : 2025. 9. 11. ~ 10. 10.중
- ✔ 신청 장소
 - 돌산읍, 소라면, 울촌면, 화양면: 관할 농업인상담소
 - 그 외 지역: 관할 면·동주민센터
 - ※ 위 내용은 대략적 정보로, 자세한 사항은 기술보급과 식량작물팀(☎659-4491)으로 문의

3 여수시 농산물안전분석실 운영 안내 문의 : 기술보급과 농산물안전분석실(☎659-4474)

- ✔ 운영기간 : 연중 09:00~18:00(토·일요일, 공휴일 제외)
- ✔ 사업대상 : 학교급식, 로컬푸드 등의 인증 또는 영농을 목적으로 하는 여수시에 주소지와 경작지를 둔 농업인
- ✔ 분석항목 : 농산물 및 토양 잔류농약 463종
- ✔ 접수장소 : 여수시농업기술센터 종합 실험·연구동 민원접수실(1층)
- ✔ 검사비용 : 1건당 174,000원
 - 수수료 감경 대상 : 1건당 58,000원/ 여수시에 주소지와 경작지를 둔 농업인
 - 수수료 면제 대상 : 친환경, GAP(농산물우수관리인증) 등 품질인증이나 로컬푸드, 학교급식에 참여하는 여수시에 주소지와 경작지를 둔 농업인