

제2025 - 6호
2025년 3월 19일

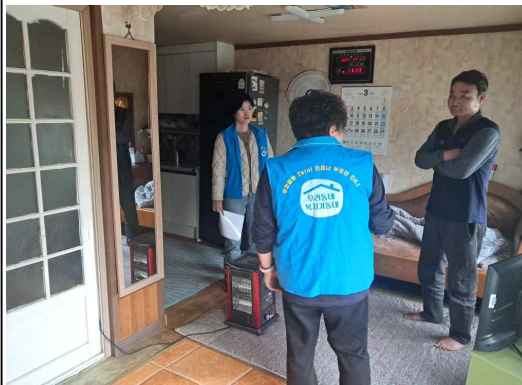
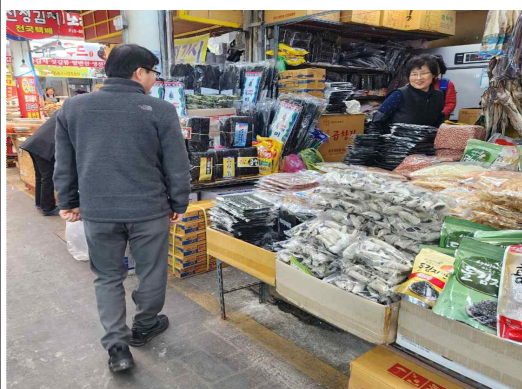
서강동 회보

[시정지표]

소통	통합	열린도시
인재	육성	산업도시
문화	예술	복지도시
해양	관광	휴양도시
기후	변화	선도도시

• 발행인: 서강동장 • 발행처: 여수시 서교1길 28(서교동) ☎ 659-1403

남해안 거점도시 미항여수



소통과 화합, 행복의 여수로!

「청렴 여수, 바른 시정」 시민과 함께 합니다.

※ 본 회보는 공문서로서 효력을 갖습니다.

목 차

I. 시정현안 설명자료

□ 홍보자료	2
--------------	---

II. 통장 회의자료

① 행정민원팀 소관	4
------------------	---

② 맞춤형복지팀 소관	13
-------------------	----

III. 서강동 직원업무 및 통별 담당자	18
------------------------------	----

I

시정현안 설명자료

홍보자료

1. 여수시, 특별법 제정에 따른 국가 주도 해상풍력 단지개발 공표

여수시(시장 정기명)는 지난 14일 문화홀에서 해상풍력 대시민 포럼을 개최해 국가 주도 해상풍력 단지개발에 대한 지역사회와 수산업계의 의견을 수렴했다.

이날 정기명 시장, 백인숙 여수시의회 의장, 김상문 여수수협조합장, 김효열 거문도수협조합장, 어업인 대표, 남면·화정면·삼산면 주민, 한국남부발전과 문도풍력 등 해상풍력 사업자 등 300여 명이 참석했다.

포럼은 수협중앙회 유충열 팀장, 제주대 김법석 교수, 한국풍력산업협회 최덕환 실장, 목포해양대 김철승 교수 등 전문가 초청 강연을 시작으로 해상풍력 발전사업 활성화 추진 방안에 대한 토론으로 이어졌다.

앞서 지난달 ‘해상풍력 보급 촉진 및 산업 육성에 관한 특별법’이 국회 본회의를 통과해 사업자가 개별적으로 추진하던 해상풍력 개발 방식이 정부 주도로 바뀐다.

이때 사업권역 주민과 어업인 등의 의견은 민관협의회를 통해 보장받게 되며, 해상풍력 발전소가 남부하는 공유수면 점·사용료는 수산발전기금에 쓰이게 된다.

정기명 시장은 “대규모 해상풍력사업을 국가가 주도하는 것은 세계적으로도 보편적인 추진방식”이라며 “특별법이 제정돼 주민과 어민의 의견이 제도적으로 보장받게 된 만큼 이해관계를 원만히 하고 국가 주도 방식으로 사업 성공률을 높ی겠다”고 전했다.

2. 여수시, 2025 시민과의 열린 대화 ‘호평 속 마무리’

정기명 여수시장의 ‘2025 시민과의 열린 대화’가 호평 속에 마무리됐다.

12일 여수시에 따르면, ‘2025 시민과의 열린 대화’는 지난달 5일 주삼동으로 시작해 지난 10일 화정면까지, 한 달여 남짓 동안 총 27개의 읍면동 가운데 삼산면을 제외한 26곳에서 열렸다.

이번 대화에서 정 시장은 3천여 명의 시민들을 만나 3백여 건의 민원을 접수했으며, 내용은 도로 개선 및 편의시설 설치 등 일상생활과 밀접한 것들은 물론, 관광과 도시계획 등 심도 있는 의견까지 다양했다.

구성이나 내용도 예년에 비해 다채로워지면서 ‘군더더기 없이 간결하고 명쾌해졌다’, ‘준비를 많이 한 것 같다’ 등 시민들의 반응도 좋았다.

새로이 추가한 ‘우리동네 이야기’ 시간을 통해서도 해당 지역 주민들의 목소리와 영상을 미리 담아 반영함으로써 관심도와 호응도를 높였으며, 2026여수세계섬박람회 성공개최 공연(퍼포먼스)을 통해서도 성공개최 열의를 다졌다.

또한, 철저한 사전 준비로 주민과의 소통에도 막힘이 없었다.

정 시장은 해당 지역 민원 파악을 위해 주말과 휴일 등을 이용해 사전 답사하고, 대화 당일에는 그날 다뤄질 내용을 미리 살폈다. 대화에서는 특유의 친화력과 겸손한 지도력(리더십)으로 언제나 시민의 편에 서서 이야기한다.

정 시장은 “혼란스러운 정국과 바쁜 일상에도 불구하고 대화에 참여해 주신 많은 시민들께 감사드린다”라며, “앞으로도 늘 시민의 목소리에 귀 기울이고 시민 편에 서서 시정을 운영하겠다”라고 강조했다. 이어, “현장에서 건의받은 민원들은 직접 챙기겠다”라고 덧붙였다.

II

통장 회의 자료

1 여수·순천 10·19사건 희생자·유족 추가 신고접수

문의
659-1403

□ 추진 개요

○ 신고기간: 2025. 3. 18. ~ 8. 31.

○ 신고방법: 접수처 방문(망마경기장 2층 여순사건지원팀), 찾아가는 신고접수

○ 신고자격: ①희생자, ②유족, ③사건의 피해(희생) 사실을 알고 있는 제3자

◆ 희생자 및 유족의 정의(여순사건 특별법 제2조)

- ▶ 희생자 : 여순사건 관련 사망자·행방불명자·후유장애자·수형자
- ▶ 유족
 - 희생자의 ①배우자(사실상 배우자 포함)·②직계존비속
 - 배우자·직계존비속이 없는 경우 ③형제자매
 - 형제자매가 없는 경우 ④4촌 이내 방계혈족으로 제사를 지내거나 무덤을 관리하는 사람

○ 문의처: 총무과 여순사건지원팀 ☎061-659-5331~3

○ 유의사항: 발급일로부터 '25. 6. 30.까지 사용내역이 없는 경우 지원금 전액 회수

2 2025년도 고령자 운전면허 자진반납 인센티브 지원 사업

문의
659-1400

□ 사업 개요

○ 지원내용: 여수사랑상품권 20만원 지급(최초 1회 한정)

○ 지원조건

- 70세 이상(1955. 12. 31. 이전 출생자)

- 여수시민(신청일 기준 여수시에 주민등록이 되어 있는 자)

- 주소지 읍·면사무소 및 동 주민센터에서 운전면허증을 자진반납하고 인센티브를 통합 신청한 자

- 경찰서(면허시험장)에 운전면허증을 자진 반납하고 결정통지서를 받아 읍·면사무소 및 동 주민센터에 인센티브 지원을 신청한 자

○ 기타 문의사항: 여수시 교통과(☎ 061-659-4126)

일하는 청년의 주거 안정과 경제적 자립을 지원하기 위한 사업으로, 전·월세 주택에 거주하고 일정 소득 이하인 청년의 주거비를 현금으로 지원

□ 사업개요

- 모집기간: 2025. 3. 17.(월) ~ 3. 28.(금)
- 지원내용: 1인당 월 20만원(생애 1회, 최대 12개월) 지원
- 신청방법: 방문 신청(여수시청 청년인구정책관(시청로 1, 여수시청 2층))
- 문의사항: 여수시 청년인구정책관(☎659-2153)

□ 신청자격: 아래 요건 모두 충족해야 함.

- (주 소) 주민등록상 주소지가 여수시인 자
- (연 령) 18세 이상 45세 이하인 자(1980. 1. 1. ~ 2007. 12. 31.)
- (노 동) 노동자 또는 사업자 중 하나에 해당하는 자
- (주 거) 전세(대출금 5천만원 이상) 또는 월세(60만원 이하) 거주하는 무주택자
- (소 득) 가구소득인정액이 기준중위소득 150% 이하인 자

□ 신청 제외 대상

- ① 저소득층 주거급여 대상자
- ② 본인 및 배우자가 주택 소유자인 경우(20.8.12.이후 계약한 분양·입주권 포함)
- ③ 임대인이 ‘가족관계등록부’에 등재된 신청인 또는 배우자의 부모인 경우
- ④ 국가 및 지방자치단체(출자·출연기관 제외)에 근무하는 공무원, 공무원직
- ⑤ 군 복무자(직업군인, 대체복무자 등 포함)
- ⑥ 본인 또는 혼인 후 배우자가 본 사업 및 타 지자체 유사사업 수혜 이력이 있는 경우
- ⑦ 한국토지주택공사(LH)의 임대주택 공급사업 대상자
- ⑧ 주택도시보증공사(HUG), 한국주택금융공사(HF)의 주거관련 금융지원 대상자
- ⑨ 기타 정부 및 지자체 주거관련 유사 사업 대상자
- ⑩ 사치·향락·도박·사행 등 비사회적 업종 종사자

▶ **임산부**

- 신청기간: (1차) 2024. 3. 14.(금) ~ 4. 4.(금) *4.18.까지 추첨선발
- 지원대상: '24. 1. 1. 이후 출산한 산모 또는 신청일 현재 임신부
- 지원내용: 친환경농산물 꾸러미 1년간 공급(48만원/인)
- 신청방법: (온라인) 통합쇼핑몰(www.ecoemall.com)
(오프라인) 읍면동주민센터 방문신청
- 선정방법: 에코이몰 시스템을 통한 추첨 방식(도에서 일괄 추첨)
- 구비서류: 출생증명서, 임신·출산확인서(산모수첩 제외)

▶ **난임부부**

- 신청기간: 2025. 2. ~ 12.
- 지원대상: 여수시에 주소를 둔 난임부부
- 지원단가: 48만원/명(자부담 96천원 포함)
- 신청방법: 거주지 시군 보건소에 ‘난임부부 시술비 지원 신청 시’
일괄 ‘친환경농산물 꾸러미 지원사업’ 신청 접수 또는
방문·팩스·이메일 신청
- 구비서류: 신청서, 보건소 발급 ‘난임부부 시술비 지원결정통지서’

▶ **영유아**

- 신청기간: 2025. 2. ~ 12.
- 지원대상
 - 여수시에 주소를 두고
 - 어린이집·유치원·종일제 아이돌봄서비스 등을 이용하지 않고
 - 가정에서 양육중인 영유아(만 6세까지, 생후 72개월 미만) 양육가정
- 지원단가: 48만원/명(자부담 96천원 포함)
- 신청방법: 거주지 시군 또는 읍면동 방문신청
- 구비서류: 신청서

5 전라남도 주거복지센터 전세사기 피해자 지원 안내

문의
659-1400

□ 전라남도 주거복지센터 안내

- 주요업무: 전세사기 피해상담, 2025년 전세사기피해자 생활안정자금 지원 등
- ※ 2025년 전세사기피해자 생활안정자금 지원 관련 자료
 - 전라남도 홈페이지(<https://www.jeonnam.go.kr>) 건설교통국 건축개발과 자료실
 - 전남개발공사(<https://www/jndc.co.kr>) 공지사항 참고
- 위 치: 전라남도 무안군 후광대로 242 전남개발빌딩 1층 전라남도 주거복지센터
- 문 의: ☎ 061-280-0443

6 2025년 불법유동광고물 수거보상제 참여 안내

문의
659-1400

□ 사업 개요

- 사업기간: 2025. 1. ~ 12. / 예산소진 시 까지
- 참여자격: 주민등록상 여수시 거주자
 - ※ 환경미화원, 공공근로, 노인일자리 등 각종 공공기관 사업 참여 중 수거한 불법광고물은 지급 제외
- 보상대상: 공공시설(가로수 등)에 부착된 상업성 불법광고물(현수막, 벽보, 전단 등)
- 접 수 처: 주민등록 주소지 관할 읍·면사무소 및 동주민센터
- 참여방법: 방문 신청 및 접수
- 보상금 지급기준 ※ 1인당 보상금 지급 상한선 : 500,000/1 주

종류	지급기준	지급액	비 고
현수막	일반형(가로형) 현수막 4매당	여수사랑상품권 10,000원권 1매	현수막 끈까지 제거
	족자형(세로형) 현수막 8매당		
벽보	30cm×40cm 이상 100장당		벽면 부착물
	30cm×40cm 미만 200장당		
전단	전단지 1,000장당	벽면 미 부착물	

- 유의사항
 - 광고물 수거로 발생한 안전사고 및 설치주체와의 민·형사상 문제는 신청인 책임
 - 보상금 부당수령 적발 시 당해 연도 참여 제한

7 2025년 가정용 친환경 보일러 설치 지원사업 홍보

문의
659-1404

□ 사업개요

- 신청기간: 2025. 2. 17.(화) ~ 12. 5.(금)
- 지원금액: 60만원 / 대
- 지원대상: 2025. 1. 1. 이후 가정용 친환경 보일러를 설치한 저소득층·취약계층
- 신청방법: 인터넷, 방문, 등기우편
 - ※ 접수처: 여수시청 1층 기후생태과 [여수시 시청동1길 23(학동) 1층]
 - ※ 등기우편의 경우 소인일자를 접수일자로 봄
 - ※ 서류 보완 필요시 보완 완료일자를 접수일자로 봄
- 선정방법: 선착순 선정

8 착한가격업소 확대 및 이용활성화 이벤트 홍보

문의
659-1404

□ 행사개요

- 착한가격업소 대국민 추천 공모: '25. 2. 4. ~ 소진 시까지
(내 용)업소 추천 후 3개 업소 신규지정 시 순은메달 지급
※제출처: 착한가격업소 홈페이지
- 착한가격업소 방문인증 챌린지: '25. 2. 4. ~ 소진 시까지/
(내 용)10개소, 30회 이용 후 영수증 제출 시 순은메달 지급
※제출처: 착한가격업소 홈페이지
- 착한가격업소 점심페이 5% 추가할인: '25. 1. 1. ~ 예산 소진 시까지
(내 용)결제 시 결제대금 5% 추가 할인
- 카드사별 착한가격업소 혜택 제공: 청구할인 또는 캐시백
 - ※ 상세 내용은 각 카드사 누리집 및 앱에서 확인
 - ※ 착한가격업소 찾는 법: 착한가격업소 홈페이지 검색 또는
네이버지도, 카카오맵, 티맵에서 '착한가격업소' 검색

병역을 성실하게 이행한 사람이 국민들로부터 존경받고 긍지를 갖는 사회 분위기를 조성하고자 2004년부터 매년 3대 가족 모두 현역복무를 성실히 마친 가문을 병역전문가로 선정하여 선양하고자 함.

○ 신청자격: 3대 가족 모두 현역복무 등을 성실히 마친 가문

※ 3대: 조부, 부·백부·숙부, 본인·형제·사촌형제

※ 복무 종류: 현역 복무(장교, 사관 포함), 비군인 신분으로 6·25전쟁 참전 등

○ 신청기간 및 방법

- 신청기간: 연중

- 신청방법: 지방병무청 방문, 우편, 병무청 누리집

○ 예우 및 선양

- 병역명문가 시상(증서·패 등 교부)

- 국가·지자체·민간 시설 이용 시 예우: 총 1,714개

* 국립국악원, 문화재청 관할 궁·능, 산림청 관할 국유휴양림, 軍 복지, 병·의원, 주차장, 문화·체육 시설 등 이용료 감면

구분	계	국가 시설	지자체 시설	민간 시설
계	1,714	궁·능원, 軍복지 등 77	공원, 박물관, 주차장 등 890	병·의원, 휴양시설 등 747
면제	362	궁·능원 휴양림 입장료 등 62	박물관, 유적지 등 281	공원, 박물관 등 19
할인	1,352	軍복지, 기념관(30%) 등 15	병원 보건소, 주차장(50%) 등 609	병·의원 진료비(20-30%) 등 728

○ 문의처: 병무민원상담소(☎1588-9090), 각 지방 병무청 운영지원과

10 2025년도 청년문화예술패스 사업 홍보

문의
659-1400

□ 사업 개요

- 사업명: 2025년 청년 문화예술패스 지원 사업
- 발급기간: (1차) 2025. 3. 6.(목) ~ 5. 31.(토) / (2차) 7. 7.(월) ~ 11. 30.(일)
- 이용기간: 발급일로부터 12. 31.(수)
- 지원대상: 여수시 거주 청년 19세(2006년 출생자) 중 836명(선착순)
- 지원내용: 15만원 상당의 문화예술패스(포인트 등) 제공·발급
- 사용방법: 온라인 공연·전시 등 티켓 예매 시 사용가능처(인터파크, yes24)
- 사용분야: 순수예술 공연(연극, 무지컬, 클래식, 오페라, 발레, 무용 등)
※ 관람 비허용 장르: 토크콘서트, 팬미팅, 강연, 종교행사, 아동체험전 등

11 2025년 「전남청년 문화복지카드 지원사업」 홍보

문의
659-1401

□ 사업개요

- 신청기간: 2025. 3. 4. ~ 6. 30.
- 신청대상: 도내 청년(1997~2006년 출생) / 도내 거주 2년 이상
※ 제외대상: 복지포인트(카드)를 지급받는 중앙부처·지자체 등 공공기관 근무자, 학교 밖 청소년 수당 대상자, 여성농업인 행복바우처 대상자
(지원대상) 복지포인트 지급 받지 않는 공공기관 근무(예정)자
※ 일부 제외: 문화누리카드 지원대상(차액 11만원 지급)
- 지원내용: 1인당 연 최대 25만원(체크카드 바우처)
- 신청방법
 - (방 문) 주민등록상 주소지 읍면동 주민센터
 - (온라인) 광주은행 누리집 내 카드신청 메뉴
- 제출서류: 신청서, 개인정보동의서, 주민등록초본, 건강보험자격득실확인서
※ 행정정보 공동이용 동의 시 초본, 건강보험자격득실 확인서 제출 생략
- 이용범위: 도서, 영화, 공연, 학원수강, 체육시설, 여행 등 도내에서 사용

□ 사업개요

- 대상: 관내 슬레이트 건축물(주택, 창고, 축사, 노인 및 어린이시설)
- 신청기간: 2025. 2. 26. ~ 3. 26. ※예산소진 시 조기종료 될 수 있음
- 지원단가

구분	주택	지붕개량	비주택	비고
일반가구	(우선지원)352만원 (최대)7백만원	(우선지원)3백만원 (최대)5백만원	철거면적 200㎡ 이하	초과분 자부담
우선지원 가구	전액	(최대)1천만원		

※우선지원가구: 기초수급자, 차상위계층, 기타 취약계층(한부모, 다자녀, 독거노인, 장애인 등)

- 접수처: 건축물 소재지 읍면동 주민센터
- 신청방법: 방문접수
- 신청서류 ※ 모든 제출서류는 공고일 이후 발급된 서류에 한함

공통 (필수)	① <제1호 서식> 지원신청서 1부 ② <제2호 서식> 철거 대상 슬레이트 건축물 위치도 및 사진 현황 1부 ③ 신청인(건축주, 임차인, 대리인) 신분증 사본 각 1부 ④ 해당 건축물대장 또는 건물등기사항증명서 1부 ※ 건축물 주용도 및 소유자 확인필
해당사항 있는경우	① (건축물대장 또는 건물등기사항증명서 없는 경우) 최근 재산세 납부증빙서류 1부 ② (건축물 재산세 납부증빙서류 없는 경우) 사업 참여사실 확인서<제3호 서식> 및 토지대장, 지방세증명서(토지세) 각 1부 ③ (취약계층인 경우) 취약계층 증명서 1부 - 기초수급자 및 차상위계층: 기초생활수급자 및 차상위계층 증명서 ④ (기타 취약계층인 경우) - 한부모증명서, 조손가족증명서, 기초연금증명서(독거노인), 가족관계증명서 (다자녀), 장애인증명서(장애인가구) 중 1부 - 건강보험료납부확인서 및 등본 각 1부 ⑤ (대리 신청시 추가 구비서류) ※ 지원신청서에 건축주 서명 필수 작성 - 직계가족 : 가족관계증명서 - 기타 : 관계증빙서류(임대차계약서) 및 슬레이트 사업 동의서 <제2호 서식> 각 1부.

생활쓰레기, 재활용품 배출 이렇게 해주세요!

2026
여수세계섬박람회
2026. 9. 5. - 11. 4.

분리배출의
핵심 4가지



생활쓰레기



배출시간
당일 20:00 ~ 다음날 05:00

배출금지
주간(낮 시간) 및 일요일

배출방법 규정된 종량제 봉투의 묶음선 아래까지만 채움
→ 무게 : 75L봉투 15kg이하
50L봉투 10kg이하

※ 낱시물품, 현수막, 깨진 병, 소량의타일이나 전정 가지 → 종량제봉투로 배출

음식물쓰레기



배출시간
당일 20:00 ~ 다음날 05:00

배출금지
주간(낮 시간) 및 일요일

배출방법 물기를 최대한 제거 후 배출
- 단독주택, 상가 → 전용 수거 용기에 납부필증(스티커)을 부착하여 우리 집 문 앞, 상가 앞
- 공동주택 → 공용 전용 수거 용기

재활용품 ★ 품목별 묶거나 투명·반투명 비닐 봉투에 담아 배출 ★

플라스틱류



✓ 내용물을 깨끗이 세척하여 다른 재질로 된 부분(상표 등)은 제거 후 압착하여 배출

✓ 투명페트병(무색 생수병, 무색 음료수병)은 별도로 배출

페스티로폼류



✓ 박스테이프, 송장 등 이물질은 제거하여 원형 상태로 배출

비닐류(필름류)



✓ 이물질을 깨끗이 제거하여 물기 제거 후 원형 상태로 배출

철캔, 알루미늄캔, 유리병류



✓ 내용물을 깨끗이 행군 후 배출
※ 담배꽂초 등 안에 넣지 마세요!
※ 플라스틱 뚜껑 등 다른 재질 제거 후 배출

종이



✓ 비닐코팅, 빨대, 테이프 등 다른재질 부분을 제거 후 배출
✓ 물기에 젖지 않도록 반듯하게 펼친 후 묶어서 배출
✓ 종이류와 종이팩은 따로 분리 배출

재활용 불가 품목



✓ 페스티로폼 : 과일 포장 완충재, 1회용 컵라면 용기, 도시락 용기, 유색스티로폼, 보냉봉투, 건축자재 스티로폼
✓ 깨진 유리병, 내열식기류, 도자기류, 조명기구용 유리등은 신문지 등에 감싸서 종량제로 배출

★대형폐기물 배출방법은 뒷면을 참고해주세요★

1 2025년 초중고학생 교육급여·교육비 신청 홍보

문의
659-1394

□ 개 요

- 신청기간: 연중(집중 신청기간: 2025. 3. 4. ~ 2024. 3. 21.)
- 지원대상
 - 교육급여: 기초생활수급자(기준중위소득 50% 이하)
 - 초중고교육비: 기초생활수급자 및 차상위계층 등(기준중위소득 60% 이하)
- 지급내용: 교육활동지원비(바우처 형식), 방과후 자유수강권, 교육정보화 지원

<교육급여 교육활동지원비 지원 내용>

구 분	기 존 (2024년)	개 정 (2025년)
초등학생	461천원	487천원
중학생	654천원	679천원
고등학생	727천원	768천원

- 신청방법: 주민센터 방문 신청 또는 복지로(www.bokjiro.go.kr) 신청

2 아동발달지원계좌(디딤씨앗통장) 가입 안내

문의
659-1395

아동자산형성 지원사업의 일환으로 취약계층 아동이 사회에 진출할 때 필요한 초기비용 마련을 위함

- 신청기간: 연중 수시
- 신청대상: 기초생활수급자, 차상위계층 아동(17세까지)
- 아동적립금: 매월 1,000원 이상 50만원 이하
- 정부지원금: 아동 적립 금액의 2배 지원(최대 10만원)
- 유의사항: 중도해지 불가(18세 이후 학자금, 주거마련 등의 사유로 해지 가능)
 - ※ 만 24세 이상 용도 제한 없이 만기 해지 가능
- 신청방법: 신분증 지참 후 주민센터 방문신청 또는 복지로(www.bokjiro.go.kr) 신청

3 경력단절여성 경력이음바우처 지원사업 안내

문의
659-1395

□ 개요

- 신청기간: 2025. 3. 7.(금) ~ 4. 3.(목)
- 지원대상
 - 취업지원기관에 구직 등록한 만 30세 ~ 65세의 경력 단절여성
 - 기준 중위소득 150%이하(건강보험료 납부액 기준)

※ 기준중위소득 150% 기준

(단위:원)

가구원수	소득기준	건강보험료 본인부담금		
		직장가입자	지역가입자	혼합
1인	3,589,000	127,230	58,386	-
2인	5,899,000	210,208	143,648	213,002
3인	7,539,000	271,459	221,206	277,028
4인	9,147,000	330,765	292,298	342,861

- 지원내용: 연간 50만원의 바우처 카드 지원(생애 1회 지원)
- 제출서류: 구직등록확인증, 건강보험 납부확인서 등
- 신청방법: 신분증 지참 후 주민센터 내방하여 신청

4 mom 편한 여수시 공공형 실내놀이터 이용 홍보

문의
659-1395

□ 개요

- 이용대상: 취학전(12개월 이상~7세 이하) 아동 및 보호자
- 장 소: 화양면 용문사길 24(구.나진초 용창분교)
- 이 용 료: 무료
- 운영시간: 화요일~일요일(09:30~17:30) ※휴관일: 매주 월요일
- 신청방법: 온라인 예약(여수시 OK통합예약시스템)
- 문 의: 여수시 공공형 실내놀이터(☎659-5795~6)

5 백내장 수술비 지원사업(여수구봉RC 주관) 홍보

문의
659-1397

□ 개 요

- 주 관: 국제로타리 3610지구 사) 여수구봉로타리클럽
- 신청기간: 2025. 2. ~ 5.(자금 소진시까지)
- 신청대상: 여수시 거주 저소득·차상위계층(나이 제한 없음)
또는 여수시 거주 만 65세 이상 노인
- 지원내용: 백내장 수술비 지원
※지정 의료기관: 밝은여수안과(좌수영로 25, 2층)
- 신청방법: 주민센터 방문 신청(신분증 지참)

6 홍역 지속 발생에 따른 홍역 예방수칙 홍보

문의
659-1395

최근 국내에 해외 유입(베트남 등)으로 홍역 환자가 지속 발생하여 해외여행(방문)자에 대한 홍역 감염 주의가 필요한 상황이니 홍보 바람

- 여행 전 예방접종
 - 소아: 생후 12~15개월, 4~6세에 MMR 백신 2회 접종
 - 성인: 면역의 증거가 없는 1968년 1월 1일 이후 출생자는 최소 4주 이상의 간격으로 2회(적어도 1회) 접종
- 여행 후 대처

발열을 동반한 기침, 콧물, 결막염 또는 발진 증상 발생 시 마스크 착용 및 타인과의 접촉을 최소화하여 의료기관에 방문하여 해외 여행력을 알리고 진료

7 우리동네 복지기동대 운영 홍보

문의
659-1396

□ 개 요

- 운영기간: 연중
- 대 상: 사회취약계층(기초생활수급자, 차상위계층, 독거노인 등)
- 내 용: 사회취약계층 생활불편 개선 및 위기가구 발굴·지원
 - (긴급수리) 30만원 이내 소규모 수리가 필요한 긴급요청 사항
 - ▶ 예) 전등교체, 수전교체, 콘센트 교체, 제품 설치, 변기 막힘 등
 - (주거개선) 150만원 이내 주거환경 정비 사업
 - ▶ 예) 청소, 도배, 장판, 전기배선, 가스시설 개선, 창틀교체, 보일러 수리 등
 - (안전점검) 노후주택의 전기, 가스 등 정기 안전점검이 필요한 사항
 - ▶ 예) 전기검침, 가스검침, 소방안전점검 등

8 24시간 위기가구지원 콜센터(☎120) 운영 홍보

문의
659-1396

□ 개 요

- 운영기간: 연중 무휴(24시간 운영)
- 지원대상
 - 소득감소, 실직, 휴·폐업 등 생계 곤란 가구
 - 단전·단수, 전기료, 가스비 등 공과금 체납된 가구 등
- 지원내용: 긴급지원(생계비, 의료비 등), 후원, 사례관리 등
- 이용방법: 국번없이 120번 → ①번

□ 개 요

- 지원대상: 기초수급자 및 차상위계층 해당자, 장애인(심한장애)
- 신청방법: 전기·도시가스 요금 고지서 지참 후 주민센터 내방
- 감면서비스 상세내용

구 분	도시가스	전기	TV 수신료	이동통신
신청대상	기초수급자 차상위 계층 장애인(심한)	기초수급자 차상위 계층 장애인(심한)	기초수급자 (생계·의료) 장애인(심한)	기초수급자 차상위 계층 장애인, 기초연금
구비서류	도시가스 요금 고지서	전기 요금 고지서	전기 요금 고지서	신분증
신청방법	주소지 주민센터, 대화도시가스 (☎1661-6080)	주소지 주민센터, 한국전력공사 (☎123)	KBS 수신료 콜센터 (☎1588-1801)	주소지 주민센터, 통신사 대리점
요금감면	자격별 차등 지원	(동절기) 월 최대 10,000원~16,000원 (하절기) 월 최대 12,000원~20,000원	면제	자격별 차등 지원

서강동 직원업무 및 통별 담당자

업 무	전화번호	담당 통	비 고
■ 일상경비출납, 선거, 주민자치, 의회, 체육	659-1390	1	행정 민원 팀 장
■ 총무, 감사, 기획, 시민소통	659-1403	2	
■ 도로건설, 문화관광, 상하수도, 산림·공원	659-1400	3	
■ 자원순환, 경제일자리, 에너지정책, 농업기술	659-1404	4	
■ 예산, 회계, 방역, 민방위, 보안등, 재난재해	659-1392	5	
■ 주민등록, 세무, 청년인구	659-1401	6	
■ 주민등록(어디서나민원처리) 및 제증명, 이륜차	659-1402	7	
■ 경로당, 노인사회활동 지원사업	659-1391	8	맞춤형 복지 팀 장
■ 우리동네 복지기동대, 후원연계, 지역사회보장협의체, 서비스지원 및 연계(위문, 후원업체 관리), 긴급복지	659-1396	9	
■ 노인복지, 장애인복지, 아동청소년 복지, 자원봉사	659-1395	10	
■ 국민기초생활보장, 차상위계층 업무, 양곡	659-1394	11	
■ 찾아가는 보건복지서비스 업무(보건), 나눔냉장고	659-1397	12	

남해안 거점도시 미항여수



여수시 서강동

여수시 서교1길 28(서교동) TEL (061)659-1388 FAX (061)659-2912