

<p>제2023-58호 2023년 6월 27일(화)</p>	<p>시  보</p>	<p>시 정 지 표</p> <p>소통 화 합 열 린 도 시 인 재 육 성 산 업 도 시 문 화 예 술 복 지 도 시 해 양 관 광 휴 양 도 시 기 후 변 화 선 도 도 시</p>
--------------------------------------	--	---

■ 발행인 : 여수시장 ■ 발행소 : 홍보담당관실 / 여수시 시청로 1(학동) ☎ 659-3025 FAX) 659-5803

고 시

○ 여수시 고시	제2023-281호	2023. 1. 1. 기준 개별공시지가 조정 · 공시	1
○ 여수시 고시	제2023-284호	주택건설 사업계획 승인 고시(여수죽림1지구 A2블록)	3
○ 여수시 고시	제2023-285호	주택건설 사업계획 승인 고시(여수죽림1지구 A4블록)	4
○ 여수시 고시	제2023-289호	도로명주소 부여 · 폐지 고시	5
○ 여수시 고시	제2023-290호	2022회계연도 결산 승인고시	7
○ 여수시 고시	제2023-291호	공유수면 점용 · 사용 승인 고시	13
○ 여수시 고시	제2023-292호	여수 도시계획시설(웅천근린공원) 조성계획 결정(변경) 및 지형도면 고시	14
○ 여수시 고시	제2023-293호	도로구역 결정(변경) 고시(돌산읍 임포~죽포 도로 확장)	33
○ 여수시 고시	제2023-294호	개간사업 시행계획(변경) 승인 고시	39
○ 여수시 고시	제2023-295호	개간사업 시행계획(변경) 승인 고시	40
○ 여수시 고시	제2023-296호	개간사업 시행계획(변경) 승인 고시	41
○ 여수시 고시	제2023-297호	도로구간(종속구간)설정 고시	42

공 고

○ 여수시 공고	제2023-1890호	전문건설업 행정처분(영업정지)사항 공고	44
○ 여수시 공고	제2023-1892호	「여수시 헌혈 및 장기등 · 인체조직 기증 장려에 관한 조례」 전부개정조례안 입법예고	45
○ 여수시 공고	제2023-1895호	공유수면 점 · 사용 승인을 위한 이해관계자 등의 의견 수렴 공고	55
○ 여수시 공고	제2023-1896호	손실보상협의 공시송달 공고 (한려지구 도시재생 뉴딜사업 지구 도시계획도로 개설공사)	58
○ 여수시 공고	제2023-1898호	여수 도시관리계획(도로) 결정 변경(안) 주민 등의 의견청취 열람공고	60
○ 여수시 공고	제2023-1899호	여수 도시관리계획(도로) 결정 변경(안) 주민 등의 의견청취 열람공고	61
○ 여수시 공고	제2023-1900호	여수 도시관리계획(용도지역? 지구? 구역) 결정(변경)(안) 및 전략환경영향 평가서(초안) 주민 등의 의견청취 열람공고	62
○ 여수시 공고	제2023-1901호	손실보상협의 공시송달 공고(여수상공회의소 진입도로 개설공사)	87

공 고

○ 여수시 공고	제2023-1914호	여수시립미술관 건립추진위원회 설치 및 운영 조례 제정 입법예고	89
○ 여수시 공고	제2023-1915호	건설공사 안전점검 수행기관 지정 공고 [여수시 봉산동 노엘 호텔 및 근생 신축공사]	96
○ 여수시 공고	제2023-1917호	신규 개설도로 예비도로명 부여에 따른 주민의견 수렴 공고	106
○ 여수시 공고	제2023-1925호	여수시 일자리 정책 기본 조례 안 입법예고	111
○ 여수시 공고	제2023-1928호	양식업 면허 유효기간 연장허가 사항 공고	120
○ 여수시 공고	제2023-1929호	「여수시 지속가능발전 기본 조례」 일부개정안 입법예고	121

회 람								
--------	--	--	--	--	--	--	--	--

시보는 공문서로서의 효력을 갖습니다

2023. 1. 1.기준 개별공시지가 조정·공시

「부동산 가격공시에 관한 법률」 제11조 규정에 따라 2023. 1. 1.기준 개별공시지가를 다음과 같이 조정·공시합니다.

2023. 6. 27.

여 수 시 장

1. 조정 공시개요

가. 공시기준일 : 2023. 1. 1.

나. 조정공시일 : 2023. 6. 27.

다. 조 정 필 지 : 19필지

라. 공 시 사 항 : 개별필지의 단위면적(m^2)당 가격

2. 구제절차

조정·공시된 지가에 이의가 있을 경우 처분 등이 있음을 안 날로부터 90일 이내에 행정심판 또는 행정소송을 제기할 수 있음을 알려드립니다.

3. 기타 문의사항은 여수시청 민원지적과(☎ 659-3361~ 3363)로 문의하시기 바랍니다.

2023. 1. 1.기준 개별공시지가 조정 · 공시 내역

(단위 : 원/m²)

연번	토지소재		지 번	당초지가	조정지가	비 고
	읍·면	동·리				
1	-	덕충	948-2	84,600	161,900	상향조정
2	-	덕충	948-3	96,800	292,500	상향조정
3	-	덕충	950-1	96,800	220,700	상향조정
4	-	덕충	950	96,800	201,300	상향조정
5	-	덕충	951	96,800	201,300	상향조정
6	-	학	27-3	599,500	538,700	하향조정
7	-	신덕	586	164,700	168,100	상향조정
8	-	신덕	586-1	164,700	168,100	상향조정
9	돌산	신북	544	41,100	51,100	상향조정
10	돌산	신북	662	41,100	51,100	상향조정
11	돌산	신북	662-1	35,600	41,700	상향조정
12	돌산	신북	664-9	30,200	31,800	상향조정
13	돌산	신북	1051-4	36,400	84,500	상향조정
14	돌산	우두	735-5	153,800	119,200	하향조정
15	소라	대포	651-21	32,400	16,600	하향조정
16	율촌	산수	350-9	19,900	12,300	하향조정
17	율촌	산수	350-10	19,900	12,300	하향조정
18	율촌	봉전	76-1	34,800	31,000	하향조정
19	율촌	봉전	79	28,800	25,700	하향조정

주택건설 사업계획 승인 고시

여수시 죽림1지구 A2블록 주택건설 사업계획 승인 신청에 대하여 「주택법」 제15조에 따라 사업계획 승인하고 다음과 같이 고시합니다.

2023. 6. .

여 수 시 장

1. 사 업 명 : 여수시 죽림1지구 A2블록 공동주택 신축공사
2. 사업주체
 - 서울특별시 종로구 율곡로 79 현대건설(주)
 - 전라남도 무안군 삼향읍 후광대로 242 전남개발공사
 - 전라남도 목포시 후광대로 134, 8층 805호 (주)길축산업개발
3. 사업위치 : 전라남도 여수시 죽림1지구 A2블록
4. 사업개요
 - 가. 대지면적 : 60,659.00㎡
 - 나. 건축면적 : 10,950.30㎡
 - 다. 연 면 적 : 162,492.48㎡
 - 라. 규 모 : 지하3층·지상12~23층, 주15동, 931세대
5. 사업기간 : 2023. 9. 1. ~ 2026. 6. 30.
6. 「주택법」 제19조 제1항 규정에 따른 의제사항 등
 - 「건축법」 제11조에 의한 건축허가
7. 관계서류를 열람하고자 하시는 분은 여수시 허가과(☎659-4098)에서 열람하시기 바랍니다.

주택건설 사업계획 승인 고시

여수시 죽림1지구 A4블록 주택건설 사업계획 승인 신청에 대하여 「주택법」 제15조에 따라 사업계획 승인하고 다음과 같이 고시합니다.

2023. 6. .

여 수 시 장

1. 사 업 명 : 여수시 죽림1지구 A4블록 공동주택 신축공사
2. 사업주체
 - 서울특별시 종로구 율곡로 79 현대건설(주)
 - 전라남도 무안군 삼향읍 후광대로 242 전남개발공사
 - 전라남도 목포시 후광대로 134, 8층 805호 (주)길축산업개발
3. 사업위치 : 전라남도 여수시 죽림1지구 A4블록
4. 사업개요
 - 가. 대지면적 : 21,453.00㎡
 - 나. 건축면적 : 4,246.81㎡
 - 다. 연 면 적 : 59,303.90㎡
 - 라. 규 모 : 지하2층·지상12~23층, 주5동, 341세대
5. 사업기간 : 2023. 9. 1. ~ 2026. 6. 30.
6. 「주택법」 제19조 제1항 규정에 따른 의제사항 등
 - 「건축법」 제11조에 의한 건축허가
7. 관계서류를 열람하고자 하시는 분은 여수시 허가과(☎659-4098)에서 열람하시기 바랍니다.

도로명주소 부여·폐지 고시

도로명주소법 제11조제3항·제12조제5항 및 같은 법 시행령 제24조, 제25조, 제26조의 규정에 의거 건물 등에 부여·폐지한 도로명주소를 다음과 같이 고시합니다.

2023. 6. 23.

여 수 시 장 (인)

○ 도로명주소(부여·폐지) 내용

업무구분	종전주소	도로명주소	도로명주소 고시일 (효력발생일)	도 로 명 고 시 일	도 로 명 부여사유	이동 사유	비고
	별	지		기	재		

※ 고시내용 및 기타 자세한 사항은 여수시청 민원지적과(☎061-659-3355~3356)에 문의 또는 도로명주소안내시스템(www.juso.go.kr)에서 열람하시기 바랍니다.

○ 도로명주소 사용 및 공부상 주소전환

- 도로명주소는 고시일 이후 도로명주소법 제19조제1항에 의거 공법관계에 있어서 주소로 사용됩니다.
- 공공기관에서 비치·관리하고 있는 각종 공부상 주소(소재지)는 해당기관에서 도로명주소로 변경합니다.

○ 도로명주소 변경 등

- 도로명 또는 건물번호의 변경은 도로명주소법 시행령 제15조 및 제26조에서 정한 절차에 따라 신청할 수 있습니다.
- 도로명은 도로명주소법 시행령 제18조제3항에 의거 당해 도로명이 고시된 날부터 3년이 지난 후에 변경할 수 있습니다.

○ 참고사항

- 공동주택의 경우 종전주소의 공동주택명, 동·호와 도로명주소의 상세주소는 공법관계의 각종 공부상 기재된 주소로 한다.

도로명주소 부여·폐지 고시 조서

업무구분	종전주소	도로명주소	도로명주소고시일	도로명고시일	도로명부여사유	비고
건물번호부여	전라남도 여수시 화양면 용주리 761-1	전라남도 여수시 화양면 고외3길 21	20230623	20091013	지역 및 위치에측성 고려	
건물번호부여	전라남도 여수시 화양면 이목리 1238-1	전라남도 여수시 화양면 서우개길 135-10	20230623	20120316	지역 및 위치에측성 고려	
건물번호폐지	전라남도 여수시 화양면 고외3길 21		20230623	20091013	지역 및 위치에측성 고려	
건물번호부여	전라남도 여수시 호명동 788, 813, 1751	전라남도 여수시 상암로 552 (호명동)	20230623	20091013	도로가 지나는 지역 상암마을을 반영	
건물번호부여	전라남도 여수시 화양면 이목리 512	전라남도 여수시 화양면 화서로 150-43	20230623	20101101	화양면지역의 서쪽 도로라는 의미	
건물번호부여	전라남도 여수시 화양면 이목리 512	전라남도 여수시 화양면 화서로 150-45	20230623	20101101	화양면지역의 서쪽 도로라는 의미	
건물번호부여	전라남도 여수시 학동 89-5	전라남도 여수시 선소로 48-16 (학동)	20230623	20101101	거북선을 건조한 사적지 선소마을 이름 반영	
건물번호부여	전라남도 여수시 남면 화태리 275-82, 275-83, 275-84, 275-105, 275-106, 275-107, 275-117, 275-118, 275-119	전라남도 여수시 남면 건너물길 36-23	20230623	20080911	지역 및 위치에측성 고려	

2022회계연도 세입·세출결산 고시

지방자치법 제150조 제2항의 규정에 의하여 2022회계연도 세입·세출결산 승인사항을 다음과 같이 고시합니다.

- 다 음 -

1. 승인일자 : 2023. 6. 20. (제229회 여수시의회 정례회)
2. 고시내용 : 불임참조(결산 세부내용은 여수시홈페이지에서 확인)
- 여수시홈페이지(행정정보 → 예산/재정 정보 → 결산서 공개)

2023. 6. 23.

여 수 시 장

1. 결산총괄

(단위: 백만 원)

회계별	예산현액	세입결산액 (A)	세출결산액 (B)	결산상 잉여금 (C=A-B)
합 계	2,126,931	2,190,127	1,718,233	471,895
일 반 회 계	1,870,489	1,909,237	1,570,006	339,231
특 별 회 계	256,441	280,891	148,227	132,664
공 기 업 특 별 회 계	175,334	173,739	105,176	68,563
기 타 특 별 회 계	81,107	107,152	43,051	64,101

회계별	이월액 * 자금없는 이월액 미포함				보조금 실제반납금	순세계 잉여금
	계	명시	사고	계속비		
합 계	252,769	108,794	42,812	101,163	16,673	202,453
일 반 회 계	158,892	71,721	29,091	58,080	15,842	164,496
특 별 회 계	93,877	37,074	13,720	43,083	831	37,956
공 기 업 특 별 회 계	59,131	19,969	13,180	25,983	27	9,405
기 타 특 별 회 계	34,746	17,105	540	17,100	804	28,551

2. 세입결산

(단위: 백만 원)

구 분	예산현액	징수결정액(가)	실수납액(나)	불납결손액(다)	미수납액 (가-나-다)
계	2,126,931	2,216,136	2,190,127	2,130	23,878
일 반 회 계	1,870,489	1,932,063	1,909,237	2,010	20,817
공기업특별회계	256,441	174,902	173,739	0	1,163
기타특별회계	175,334	109,171	107,152	120	1,898

3. 세출결산

(단위: 백만 원)

구 분	예산현액 (가)	지출액 (나)	다음연도 이월액 ¹⁾ (다)	보조금 반납금 (라)	집행잔액 (마) = (가-나-다-라)						
					계	보조금 정산잔액	예산 절감액	계획 변경등	낙찰 차액	지출 잔액	예비비
합 계	2,126,931	1,718,233	257,076 (4,306)	16,673	134,949	15,114	-	2,765	1,978	114,897	195
일반회계	1,870,489	1,570,006	161,056 (2,163)	15,842	123,585	15,040		2,265	1,978	104,302	-
공 기 업 특별회계	175,334	105,176	61,274 (2,143)	27	8,858					8,858	
기 타 특별회계	81,107	43,051	34,746	804	2,506	74		501		1,737	195

1) 다음연도 이월액은 자금없는 이월액을 포함, 자금없는 이월액은 ()안에 별도 표시

4. 기금결산

(단위: 백만 원)

운용기금	전년도말 조성액(가)	당해연도 증감액			당해연도말 조성액(마=가+나)
		계(나=다-라)	조성액(다)	사용액(라)	
13종	145,687	9,652	57,823	48,171	155,339
문 화 예 술 체 육 진 흥 기 금	1,657	3	24	21	1,660
중 소 기 업 발 전 기 금	3,535	△140	54	194	3,396
투 자 진 흥 기 금	5,327	77	77	0	5,404
관 광 진 흥 기 금	3,154	△289	42	331	2,866
사 회 복 지 기 금	4,530	119	327	208	4,649
양 성 평 등 기 금	2,062	△108	30	138	1,954
폐기물처리시설설치기금	12,124	3,483	3,483	0	15,608
폐기물처리시설주변지역 주 민 지 원 기 금	2,533	1,917	1,986	69	4,450
재 난 관 리 기 금	11,402	1,132	3,531	2,399	12,534
식 품 진 흥 기 금	248	△35	36	71	212
옥 외 광 고 발 전 기 금	161	△20	61	80	141
통 합 재 정 안 정 화 기 금 (통 합 계 정)	56,390	9,757	16,117	6,360	66,148
통 합 재 정 안 정 화 기 금 (안 정 화 계 정)	42,562	△6,245	32,055	38,300	36,317

5. 재무결산

(단위: 백만 원)

구분	재정상태			재정운영		
	총자산	총부채	순자산	총비용	총수익	운영차액
2022년	7,324,589	101,726	7,222,864	1,527,834	1,645,791	(117,957)

6. 채권현재액

(단위: 백만 원)

구 분	전년도말 현재액	당해연도 증감액			당해연도말 현재액	비 고
		계	발 생 액	소 멸 액		
합 계	15,444	△536	225	761	14,908	원금+이자
일 반 회 계	13,769	△563	34	597	13,206	
공기업특별회계	-	-	-	-	-	
기 타 특 별 회 계	383	6	6	0	389	
기 금	1,292	21	185	164	1,313	

7. 채무관리

(단위: 백만 원)

구 분	전년도말 현재액	당해연도 증감액			조정액	당해연도말 현재액
		계	발 생 액	소 멸 액		
합 계	0	0	0	0	0	0
일 반 회 계	0	0	0	0	0	0
공기업특별회계	0	0	0	0	0	0
기 타 특 별 회 계	0	0	0	0	0	0

8. 세입세출외현금 종류별 현재액

(단위 : 백만 원)

구 분	전년도말 현재액	당해연도 증감액			당해연도말 현재액	비 고
		계	증 가	감 소		
계	3,557	△933	760,167	761,100	2,624	
보 증 금	359	△146	0	146	213	
보 관 금	1,038	△425	8,565	8,990	613	
잡종금 기타	2,160	△362	751,602	751,964	1,798	

9. 공유재산 증감 및 현재액

(단위: 백만 원)

구 분 용도별	전년도말 현재액	당해연도 증감액			당해연도말 현재액
		계	증 가	감 소	
계	3,996,902	47,759	292,956	245,197	4,014,661
행정재산	3,446,236	129,324	141,836	12,512	3,575,560
일반재산	264,825	△10,901	3,055	13,956	253,924
건설중인 자산	285,842	△100,664	118,065	218,729	185,178

10. 물품 증감 및 현재액

(단위: 개, 백만 원)

구 분	전년도말 현 재 액		당해연도 증감액						당해연도말 현 재 액		비 고
			계		증 가		감 소				
	수량	금액	수량	금액	수량	금액	수량	금액	수량	금액	
합 계	1,837	14,943	43	990	48	1,146	5	156	1,880	15,933	

11. 금고의 결산

(단위: 원)

구 분	세입 결산액 (A)	세출 결산액 (B)	잔 액 (C=A-B)
합 계	2,190,127,488,674	1,718,232,814,191	471,894,674,483
일 반 회 계	1,909,236,944,687	1,570,005,983,091	339,230,961,596
공 기 업 특 별 회 계	173,738,665,270	105,176,116,360	68,562,548,910
상 수 도 사 업 특 별	104,340,839,870	59,464,679,720	44,876,160,150
하 수 도 사 업 특 별 회 계	69,397,825,400	45,711,436,640	23,686,388,760
기 타 특 별 회 계	107,151,878,717	43,050,714,740	64,101,163,977
여수국가산업단지주변마을 주 민 이 주 사 업 특 별 회 계	21,265,754,640	14,684,783,730	6,580,970,910
의료급여기금특별회계	5,652,682,500	5,402,277,770	250,404,730
도시개발사업특별회계	18,595,665,950	12,734,315,260	5,861,350,690
주 택 사 업 특 별 회 계	42,233,610	1,310,000	40,923,610
발 전 소 주 변 지 역 지 원 사 업 특 별 회 계	1,504,463,910	817,343,960	687,119,950
기 반 시 설 특 별 회 계	10,420		10,420
공 업 용 지 조 성 사 업 위 수 탁 특 별 회 계	17,764,258,600		17,764,258,600
주 차 장 특 별 회 계	35,359,126,257	9,410,684,020	25,948,442,237
마리나항만개발사업특별회계	501,310,210		501,310,210
기반시설부담구역특별회계	6,466,372,620		6,466,372,620

여수시 고시 제2023-291호

공유수면 점용·사용 승인 고시

「공유수면 관리 및 매립에 관한 법률」 제10조 규정에 의하여 공유수면 점용·사용 승인 고시 합니다.

승인번호 (승인일)	점용·사용 장소	점용·사용 목적	점용·사용 면적(㎡)	점용·사용 기간	피 승 인 자		비 고
					주 소	성 명	
2023-36 (2023. 6. 23.)	여수시 울촌면 상봉리 815-1번지 지선	울촌면 상봉2구 어장진입로 및 세척장 설치공사	449	'23. 6. 26. ~ '53. 6. 25.	여수시 시청로 1 (학동)	여수시장 (섬발전지원과)	

2023. 6. 26.

여 수 시 장

여수 도시계획시설(웅천근린공원) 조성계획 결정(변경) 및 지형도면 고시

여수 도시계획시설(웅천근린공원) 조성계획 결정(변경) 사항에 대하여 「도시공원 및 녹지 등에 관한 법률」 제16조의2, 「국토의 계획 및 이용에 관한 법률」 제30조 및 제32조 같은 법 시행령 제25조, 「전라남도 사무위임조례」 제2조의 규정에 의거 아래와 같이 공원조성계획을 결정(변경)하고 지형도면 고시 합니다.

2023. 6. 26.

여 수 시 장

1. 여수 도시계획시설(웅천근린공원) 조성계획 결정 조서 : 붙임
2. 여수 도시계획시설(웅천근린공원) 조성계획 결정 도면 : 게재생략
3. 관계도서는 여수시청 공원과(061-659-4623)에 비치하고 일반인에게 보입니다.

여수 도시관리계획(웅천공원) 조성계획 결 정 (변 경) 조 서

2023. 6.

여 수 시

- 목 차 -

I . 용천공원 조성계획 개요

1. 공원구역 결정조서
2. 공원이정 및 결정현황
3. 법적 검토사항
4. 토지이용계획표

II . 도시관리계획(용천공원) 조성계획 결정(변경)조서

1. 공원조성계획 총괄표
2. 시설 결정조서
3. 도로 결정조서

III. 관 련 도 면

1. 조성계획총괄도 (Scale = 1/1,500)
2. 토지이용계획도 (Scale = 1/1,500)
3. 통 선 계 획 도 (Scale = 1/1,500)
4. 시설배치계획도 (Scale = 1/1,500)

I . 응천공원 조성계획 개요

- 1. 공원구역 결정조서**
- 2. 공원지정 및 결정현황**
- 3. 법적 검토사항**
- 4. 토지이용계획표**

I. 웅천공원 조성계획(변경) 개요

1. 공원구역 결정조서

시설번호	시설의 세분	시설의 명칭	면 적(㎡)	위 치	비 고
59	근 린 공 원 (도시지역권)	웅천공원	366,093.0㎡	전남 여수시 웅천동 1865-1번지 일원	

2. 공원이정 및 결정현황

- 공원이정 년월일 : 1977. 04. 18.(고시 제 69호)
- 공원이정계획 결정 : 2015. 5. 21. (여수시 고시 제2015-113호)
- 조성계획 결정사항 : 공원이정계획 변경결정

3. 법적 검토사항

- 공원이시설율 : 26.88% (법정 100분의 40 이하), 도로 및 광장 (0.1% 감)
- 공원이건폐율 : 2.0% (법정 100분의 20 이하)

4. 토지이용계획표

시 설 구 분		시 설 내 용	부지면적(㎡)	구성비 (%)	건 축 물 (㎡)			비 고
					동수	바닥면적	연면적	
총 계	기정		366,093.0	100.0%	5동	7,746.6	8,713.0	시설율=26.97% 건폐율=2.1%
	변경		366,093.0	100.0%	5동	7,499.7	8,466.1	시설율=26.88% 건폐율=2.0%
시설소계	기정		98,700.4	26.96%	5동	7,746.6	8,713.0	
	변경		98,418.3	26.88%	5동	7,499.7	8,466.1	부지면적 감) 282.1㎡ 건축면적 감) 246.9㎡
도로 및 광장	기정	도로 및 광장	47,455.4	13.0%	1기	-	-	
	변경	도로 및 광장	47,403.5	12.9%	1기	-	-	감) 51.9㎡
조경시설	기정	장식플랜터 외 12종	2,009.7	0.5%	33기 682m	-	-	
	변경	장식플랜터 외 12종	2,009.7	0.5%	33기 682m	-	-	
휴양시설	기정	휴게소 외 12종	2,073.4	0.6%	113기 1107.7m	-	-	
	변경	휴게소 외 12종	2,073.4	0.6%	113기 1107.7m	-	-	
운동시설	기정	국민체육센터 외 3종	10,110.4	2.8%	15기, 1동	1,529.2	2,495.6	
	변경	국민체육센터 외 3종	10,110.4	2.8%	15기, 1동	1,529.2	2,495.6	
교양시설	기정	시립박물관 외 3종	15,300.8	4.2%	1기, 1동	5,852.2	5,852.2	
	변경	시립박물관 외 3종	15,070.6	4.1%	1기, 1동	5,605.3	5,605.3	감) 230.2㎡
놀이시설	기정	어린이 놀이터	486.0	0.1%	-	-	-	
	변경	어린이 놀이터	486.0	0.1%	-	-	-	
편익시설	기정	주차장 / 화장실	21,264.7	5.8%	3동	365.2	365.2	
	변경	주차장 / 화장실	21,264.7	5.8%	3동	365.2	365.2	
관리시설	기정	안내판 외 3종	-	0.0%	-	-	-	
	변경	안내판 외 3종	-	0.0%	-	-	-	
녹 지	기정	녹 지	267,392.6	73.04%				
	변경	녹 지	267,674.7	73.12%				증) 282.1㎡

Ⅱ. 도시관리계획(웅전공원) 조성계획 결정(변경)조서

1. 공원조성계획 총괄표
2. 시설 결정조서
3. 도로 결정조서

II. 도시관리계획(웅천공원) 조성계획 결정(변경) 조서

1. 조성계획 종괄표

시 설 구 분	변경 구분	시 설 명	부지면적(㎡)	건 축 물(㎡)		비 고
				바닥면적	연면적	
총 계	기정	총 계	366,093.0	7,746.6	8,713.0	건폐율 : 2.1%
	변경		366,093.0	7,499.7	8,466.1	건폐율 : 2.0%
시설소계	기정	시설소계	98,700.4	7,746.6	8,713.0	시설율 : 26.97%
	변경		98,418.3	7,499.7	8,466.1	시설율 : 26.88%
도로 및 광장	기정	도로 및 광장	47,455.4	-	-	
	변경		47,403.5	-	-	감) 51.9㎡
조경시설	기정	장식플랜터외 12종	2,009.7	-	-	
	변경		2,009.7	-	-	
휴양시설	기정	휴게소외 12종	2,073.4	-	-	
	변경		2,073.4	-	-	
운동시설	기정	국민체육센터 외3종	10,110.4	1,529.2	2,495.6	
	변경		10,110.4	1,529.2	2,495.6	
교양시설	기정	시립박물관외 3종	15,300.8	5,852.2	5,852.2	
	변경		15,070.6	5,605.3	5,605.3	감) 230.2㎡ (박물관 부지 변경)
놀이시설	기정	어린이 놀이터	486.0	-	-	
	변경		486.0	-	-	
편익시설	기정	주차장 / 화장실	21,264.7	365.2	365.2	
	변경		21,264.7	365.2	365.2	
관리시설	기정	안내판외 3종	-	-	-	
	변경		-	-	-	
녹 지	기정	녹 지	267,392.6			녹지율 : 73.03%
	변경		267,674.7			녹지율 : 73.12%

2. 시설 결정조서

시 설 구 분	변경 구 분	번 호	시 설 명	위 치	부지면적(㎡)	건 축 물(㎡)		규 모 수 량	비 고
						바닥면적	연면적		
	기정	합 계			366,093.0	7,746.6	8,713.0		
	변경				366,093.0	7,499.7	8,466.1		
	기정	시 설 소 계			98,700.4	7,746.6	8,713.0	5동 (224기)	26.96%
	변경				98,418.3	7,499.7	8,466.1	5동 (224기)	26.88%
도로 및광장	기정	소 계	공원 內		47,455.4	0.0	0.0	1기	감) 51.9㎡
	변경				47,403.5	0.0	0.0	1기	
	기정		도로 및 산책로		40,442.4	0.0	0.0		감) 51.9㎡
	변경				40,390.5	0.0	0.0		
	기정	1	광장		7,013.0	0.0	0.0	1기	
	변경				7,013.0	0.0	0.0	1기	
	기정	1-1	광장-1		1,935.0	0.0	0.0		
	변경				1,935.0	0.0	0.0		
	기정	1-4	광장-4		452.4	0.0	0.0		
	변경				452.4	0.0	0.0		
	기정	1-5	광장-5		813.9	0.0	0.0	1기	주진입계단1개소
	변경				813.9	0.0	0.0	1기	
	기정	1-11	광장-11		649.4	0.0	0.0		
	변경				649.4	0.0	0.0		
	기정	1-16	광장-16		303.1	0.0	0.0		
	변경				303.1	0.0	0.0		
	기정	1-17	광장-17		71.2	0.0	0.0		
	변경				71.2	0.0	0.0		
	기정	1-18	광장-18		94.0	0.0	0.0		
	변경				94.0	0.0	0.0		
	기정	1-19	광장-19		235.0	0.0	0.0		
	변경				235.0	0.0	0.0		
	기정	1-20	광장-20		208.6	0.0	0.0		
	변경				208.6	0.0	0.0		
	기정	1-21	광장-21		1,009.2	0.0	0.0		
	변경				1,009.2	0.0	0.0		
	기정	1-22	광장-22		938.0	0.0	0.0		
	변경				938.0	0.0	0.0		

시 설 구 분	변경 구 분	번 호	시 설 명	위 치	부지면적(㎡)	건 축 물(㎡)		규 모 수 량	비 고
						바닥면적	연면적		
	기정	1-23	광장-23		54.9	0.0	0.0		
	변경				54.9	0.0	0.0		
	기정	1-24	광장-24		107.9	0.0	0.0		
	변경				107.9	0.0	0.0		
	기정	1-25	광장-25		62.4	0.0	0.0		
	변경				62.4	0.0	0.0		
	기정	1-26	광장-26		78.0	0.0	0.0		
	변경				78.0	0.0	0.0		
조경	기정	소 계	공원 內		2,009.7	0.0	0.0	33기 682m	
시설	변경				2,009.7	0.0	0.0	33기 682m	변경없음
	기정	㉓	장식플랜터		-	0.0	0.0	1기	
	변경				-	0.0	0.0	1기	
	기정	㉕	장미아치		-	0.0	0.0	15기	
	변경				-	0.0	0.0	15기	
	기정	㉖	바닥분수		208.0	0.0	0.0	1기	
	변경				208.0	0.0	0.0	1기	
	기정	㉗	연못(습지원)		473.0	0.0	0.0	1기	
	변경				473.0	0.0	0.0	1기	
	기정	㉘	조형마운딩갤러리		1,014.1	0.0	0.0	2기	
	변경				1,014.1	0.0	0.0	2기	
	기정	㉙	산수첨경원		238.9	0.0	0.0	1기	
	변경				238.9	0.0	0.0	1기	
	기정	㉚	봉화전망대		75.7	0.0	0.0	1기	
	변경				75.7	0.0	0.0	1기	
	기정	㉛	성곽석쌓기			0.0	0.0	270m	
	변경					0.0	0.0	270m	
	기정	㉜	삼려통합석			0.0	0.0	1기	
	변경					0.0	0.0	1기	
	기정	㉝	안전독			0.0	0.0	313m	
	변경					0.0	0.0	313m	
	기정	㉞	고견석플랜터			0.0	0.0	65.6m	
	변경					0.0	0.0	65.6m	
	기정	㉟	고견석쌓기			0.0	0.0	33.5m	
	변경					0.0	0.0	33.5m	
	기정	㊱	암석원			0.0	0.0	10기	
	변경					0.0	0.0	10기	

시 설 구 분	변경 구분	번 호	시 설 명	위 치	부지면적(㎡)	건 축 물(㎡)		규 모 수 량	비 고
						바닥면적	연면적		
휴양 시설	기정	소 계	공원 內		2,073.4	0.0	0.0	113기 107.7m	
	변경				2,073.4	0.0	0.0	113기 107.7m	변경없음
	기정	2	휴게소		2,073.4	0.0	0.0		
	변경				2,073.4	0.0	0.0		
	기정	2-4	휴게소-4		-	0.0	0.0		
	변경				-	0.0	0.0		
	기정	2-9	휴게소-9		380.5	0.0	0.0		
	변경				380.5	0.0	0.0		
	기정	2-17	휴게소-17		35.8	0.0	0.0		
	변경				35.8	0.0	0.0		
	기정	2-18	휴게소-18		41.4	0.0	0.0		
	변경				41.4	0.0	0.0		
	기정	2-19	휴게소-19		38.4	0.0	0.0		
	변경				38.4	0.0	0.0		
	기정	2-20	휴게소-20		69.1	0.0	0.0		
	변경				69.1	0.0	0.0		
	기정	2-21	휴게소-21		62.0	0.0	0.0		
	변경				62.0	0.0	0.0		
	기정	2-24	휴게소-24		141.6	0.0	0.0		
	변경				141.6	0.0	0.0		
	기정	2-25	휴게소-25		51.8	0.0	0.0		
	변경				51.8	0.0	0.0		
	기정	2-26	휴게소-26		208.6	0.0	0.0		
	변경				208.6	0.0	0.0		
	기정	2-27	휴게소-27		187.6	0.0	0.0		
	변경				187.6	0.0	0.0		
	기정	2-28	휴게소-28		33.9	0.0	0.0		
	변경				33.9	0.0	0.0		
	기정	2-29	휴게소-29		522.1	0.0	0.0		
	변경				522.1	0.0	0.0		
	기정	2-30	휴게소-30		300.6	0.0	0.0		
	변경				300.6	0.0	0.0		

시 설 구 분	변경 구 분	번 호	시 설 명	위 치	부지면적(㎡)	건 축 물(㎡)		규 모 수 량	비 고
						바닥면적	연면적		
	기정	②	첨화파고라		-	0.0	0.0	5기	
	변경				-	0.0	0.0	5기	
	기정	⑩	전통정자		-	0.0	0.0	1기	
	변경				-	0.0	0.0	1기	
	기정	⑫	엠버등의자		-	0.0	0.0	24기	
	변경				-	0.0	0.0	24기	
	기정	⑬	엠버평의자		-	0.0	0.0	23기	
	변경				-	0.0	0.0	23기	
	기정	⑭	앉음벽		-	0.0	0.0	L=107.7m	
	변경				-	0.0	0.0	L=107.7m	
	기정	①	트리파고라		-	0.0	0.0	3기	
	변경				-	0.0	0.0	3기	
	기정	⑪	모던파고라		-	0.0	0.0	1기	
	변경				-	0.0	0.0	1기	
	기정	ㄱ	망루		-	0.0	0.0	1기	
	변경				-	0.0	0.0	1기	
	기정	㉠	트랩등벤치		-	0.0	0.0	19기	
	변경				-	0.0	0.0	19기	
	기정	㉡	통석의자		-	0.0	0.0	34기	
	변경				-	0.0	0.0	34기	
	기정	㉢	연식파고라		-	0.0	0.0	1기	
	변경				-	0.0	0.0	1기	
	기정	㉣	조합놀이대 파고라		-	0.0	0.0	1기	
	변경				-	0.0	0.0	1기	
운동 시설	기정		소 계	공원 內	10,110.4	1,529.2	2,495.6	15기, 1동	
	변경				10,110.4	1,529.2	2,495.6	15기, 1동	
	기정	3	테니스장		3,371.2	0.0	0.0		3면
	변경				3,371.2	0.0	0.0		
	기정	4	다목적경기장		-	0.0	0.0		1면
	변경				-	0.0	0.0		
	기정	⑮	체력단련시설		602.4	0.0	0.0	15기	포장면적포함
	변경				602.4	0.0	0.0	15기	
	기정	13	국민체육센터		6,136.8	1,529.2	2,495.6	1동	지상 2층, 지하1층
	변경				6,136.8	1,529.2	2,495.6	1동	

시 설 구 분	변경 구분	번 호	시 설 명	위 치	부지면적(㎡)	건 축 물(㎡)		규 모 수 량	비 고
						바닥면적	연면적		
교양 시설	기정	소 계		공원 內	15,300.8	5,852.2	5,852.2	1기, 1동	감) 230.2㎡ (박물관 면적변경)
	변경				15,070.6	5,605.3	5,605.3	1기, 1동	
	기정	5	기념탑		1,042.2	0.0	0.0		
	변경				1,042.2	0.0	0.0		
	기정	7	상징탑		122.4	0.0	0.0		
	변경				122.4	0.0	0.0		
	기정	11	막구조파고라		508.0	0.0	0.0	1기	
	변경				508.0	0.0	0.0	1기	
	기정	14	시립박물관		13,628.2	5,852.2	5,852.2	1동	지상 1층
	변경				13,398.0	5,605.3	5,605.3	1동	부지면적 감) 230.2㎡ 바닥,연면적
놀이 시설	기정	소 계		공원 內	486.0	0.0	0.0		
	변경				486.0	0.0	0.0		변경없음
	기정	12	어린이놀이터		486.0	0.0	0.0		거북선놀이터1EA
	변경				486.0	0.0	0.0		
편익 시설	기정	소 계		공원 內	21,264.7	365.2	365.2	3동	
	변경				21,264.7	365.2	365.2	3동	변경없음
	기정	8	주차장		20,564.0	0.0	0.0		
	변경				20,564.0	0.0	0.0		
	기정	8-2	주차장-2		6,857.9	0.0	0.0		
	변경				6,857.9	0.0	0.0		
	기정	8-3	주차장-3		9,776.4	0.0	0.0		
	변경				9,776.4	0.0	0.0		
	기정	8-4	주차장-4		3,929.7	0.0	0.0		
	변경				3,929.7	0.0	0.0		
	기정	9	화장실/매점		700.7	365.2	365.2	3동	
	변경				700.7	365.2	365.2	3동	
	기정	9-1	화장실/매점-1		109.5	109.5	109.5	1동	
	변경				109.5	109.5	109.5	1동	
	기정	9-2	화장실/매점-2		551.6	216.1	216.1	1동	
	변경				551.6	216.1	216.1	1동	
	기정	9-3	화장실/매점-3		39.6	39.6	39.6	1동	
	변경				39.6	39.6	39.6	1동	

시 설 구 분	변경 구분	번 호	시 설 명	위 치	부지면적(㎡)	건 축 물(㎡)		규 모 수 량	비 고
						바닥면적	연면적		
관리 시설	기정		소 계	공원 內	-	0.0	0.0	61기 158m	
	변경				-	0.0	0.0	61기 158m	변경없음
	기정	㉓	안내판		-	0.0	0.0	37기	
	변경				-	0.0	0.0	37기	
	기정	㉔	상하이동식볼라드		-	0.0	0.0	22기	
	변경				-	0.0	0.0	22기	
	기정	㉕	메쉬웬스		-	0.0	0.0	158m	
	변경				-	0.0	0.0	158m	
	기정	㉖	메쉬웬스출입문		-	0.0	0.0	2기	
	변경				-	0.0	0.0	2기	
	기정	녹 지			267,392.6				73.04%
	변경				267,674.7				73.12%

3. 도로 결정조서

구분		폭원	노선수	면적 (㎡)	비고
계	기정	-	71.0	40,442.4	
	변경	-	71.0	40,390.5	감) 51.9㎡
진입도로	기정	-	2.0	8,478.0	
	변경	-	2.0	8,478.0	변경없음
연결도로	기정	-	51.0	26,679.9	
	변경	-	51.0	26,679.9	변경없음
산책로	기정	-	18.0	5,284.5	
	변경	-	18.0	5,232.6	감) 51.9㎡

구분	등 급	류 별	번 호	폭 원 (m)	연 장 (m)	면 적 (㎡)	기 능	기 점	종 점	비 고
기정	총 계				9,403.0	40,442.4				
변경						9,390.0	40,390.5			
기정	소 계				844.0	8,478.0				
변경						844.0	8,478.0			
기정	소로	1	1	10.0	798.0	7,980.0	진입로	부지 서측경계	소로2-3	
변경				10.0	798.0	7,980.0				
기정	소로	1	2	11.0	46.0	498.0	진입로	부지 북측경계	산책로-10	
변경				11.0	46.0	498.0				
기정	소 계				450.0	4,222.0				
변경						450.0	4,222.0			
기정	소로 2		1	9.5	344.0	3,268.0	연결로	소 2-3	소 3-12	
변경				9.5	344.0	3,268.0				
기정			2	9.0	51.0	459.0	연결로	광장 1-4	광장 1-1	
변경				9.0	51.0	459.0				
기정			3	9.0	55.0	495.0	연결로	광장 1-5	광장 1-4	
변경				9.0	55.0	495.0				
기정	소 계				5,794.9	22,457.9				
변경						5,794.9	22,457.9			
기정	소로	3	2	7.0	240.3	1,682.1	연결로	광장 1-3	전망대	
변경				7.0	240.3	1,682.1				
기정			3	7.0	113.0	791.0	연결로	광장 1-1	광장1-3	
변경				7.0	113.0	791.0				

구분	등 급	류 별	번 호	폭 원 (m)	연 장 (m)	면 적 (㎡)	기 능	기 점	종 점	비 고
기정	소로	3	4	7.0	78.0	546.0	연결로	광장 1-1	광장1-1	
변경				7.0	78.0	546.0				
기정			5	7.0	287.0	2,009.0	연결로	광장 1-8	광장 1-1	
변경				7.0	287.0	2,009.0				
기정			6	7.0	29.0	203.0	연결로	휴게소 2-2	광장 1-8	
변경				7.0	29.0	203.0				
기정			7	6.0	196.0	1,176.0	연결로	소로 3-15	광장 1-1	
변경				6.0	196.0	1,176.0				
기정			8	6.0	112.5	675.0	연결로	소로 2-1	소로 2-2	
변경				6.0	112.5	675.0				
기정			9	6.0	44.0	264.0	연결로	광장 1-6	소 2-2	
변경				6.0	44.0	264.0				
기정			10	6.0	131.5	789.0	연결로	주차장 8-4	소로 2-1	
변경				6.0	131.5	789.0				
기정			11	3.0	197.0	591.0	진입로	소로 1-1	생태2교	
변경				3.0	197.0	591.0				
기정			12	4.5	39.0	175.5	연결로	소로 2-1	광장 1-16	
변경				4.5	39.0	175.5				
기정			15	3.0	58.6	175.8	연결로	소로 3-5	휴게소 2-2	
변경				3.0	58.6	175.8				
기정			16	4.0	149.0	596.0	연결로	소로 3-15	소로 3-13	
변경				4.0	149.0	596.0				
기정			21	3.0	289.3	867.9	연결로	소로 3-2	휴게소 2-2	
변경				3.0	289.3	867.9				
기정			28	2.0	168.4	416.0	연결로	소로 1-1	휴게소 2-2	
변경				2.0	168.4	416.0				
기정			29	2.5	359.8	899.5	연결로	광장 1-11	소로 3-21	
변경				2.5	359.8	899.5				
기정			30	-	-	-	연결로	소로 3-7	산책로-2	
폐지				-	-	-				
기정			32	2.5	148.8	372.0	연결로	소로 3-6	소로 3-5	
변경				2.5	148.8	372.0				
기정			36	-	-	-	연결로	산책로-2	소로 3-15	
폐지				-	-	-				
기정			37	2.0	94.0	188.0	연결로			
변경				2.0	94.0	188.0				

구분	등 급	류 별	번 호	폭 원 (m)	연 장 (m)	면 적 (㎡)	기 능	기 점	총 점	비 고
기정	소로	3	57	2.0	28.0	56.0	연결로	주차장 8-3	녹지	
변경				2.0	28.0	56.0				
기정			58	3.0	25.0	75.0	연결로	산책로-10	테니스장	
변경				3.0	25.0	75.0				
기정			59	10.5	90.0	945.0	연결로	소로 3-6	소로 3-5	
변경				10.5	90.0	945.0				
기정			60	3.0	29.0	87.0	연결로	소로 3-5	소로 3-6	
변경				3.0	29.0	87.0				
기정			61	-	-	-	연결로	소로 3-32	소로 3-36	
폐지				-	-	-				
기정			62	-	-	-	연결로	소로 3-32	소로 3-7	
폐지				-	-	-				
기정			63	2.4	220.3	535.2	연결로	소로 3-8	소로 2-1	습지원
변경				2.4	220.3	535.2				
기정			64	1.9	1,087.8	2,066.8	연결로	광장 1-4	소로 1-1	장미원
변경				1.9	1,087.8	2,066.8				
기정			66	2.0	53.0	106.0	연결로	습지원	습지원	
변경				2.0	53.0	106.0				
기정			67	2.0	10.9	21.8	연결로	광장 1-4	습지원	습지원
변경				2.0	10.9	21.8				
기정			69	1.5	7.2	10.8	연결로	소로3-5	소3-16	
변경				1.5	7.2	10.8				
기정			70	3.0	69.0	207.0	연결로	소로3-21	소3-28	
변경				3.0	69.0	207.0				
기정			71	3.0	66.1	198.3	연결로	생태1교	소2-1	
변경				3.0	66.1	198.3				
기정			72	3.0	46.0	243.0	연결로	소로3-21	소3-6	
변경				3.0	46.0	243.0				
기정			73	5.0	194.0	1,076.9	연결로	실크로드	삼려통합석	CAD구적
변경				5.0	194.0	1,076.9				
기정			74	2.0	48.1	96.2	연결로	항일기념탑	숲길	
변경				2.0	48.1	96.2				
기정			75	1.5	26.8	40.2	연결로	대로	소로3-71	계단
변경				1.5	26.8	40.2				
기정			76	2.0	22.8	45.6	연결로	대로	소로3-11	계단
변경				2.0	22.8	45.6				

구분	등 급	류 별	번 호	폭 원 (m)	연 장 (m)	면 적 (㎡)	기 능	기 점	총 점	비 고
기정	소로	3	77	5.0	100.0	500.0	연결로	소로3-2	바위산정산	
변경				5.0	100.0	500.0				
기정			78	2.0	273.6	547.2	연결로	바위산정산	바위산정산	
변경				2.0	273.6	547.2				
기정			79	2.0	31.7	63.4	연결로	산책로23	산수첨경원	
변경				2.0	31.7	63.4				
기정			80	2.0	7.7	15.4	연결로	소로3-78	산수첨경원	
변경				2.0	7.7	15.4				
기정			81	2.0	11.3	22.6	연결로	소로3-78	소로3-82	
변경				2.0	11.3	22.6				
기정			82	2.0	27.7	55.5	연결로	소로3-81	소로3-83	
변경				2.0	27.7	55.5				
기정			83	6.0	65.5	393.0	연결로	소로3-82	소로3-84	
변경				6.0	65.5	393.0				
기정			84	5.0	281.0	1,541.9	연결로	소로1-2	소로3-2	CAD구적
변경				5.0	281.0	1,541.9				
기정			85	3.0	47.1	141.3	연결로	-	-	
신설				3.0	47.1	141.3		소로3-15	소로3-72	
기정			86	5.0	190.0	950.0				
신설				5.0	190.0	950.0		소로3-73	소로3-2	
기정	소 계				2,314.1	5,284.5				
변경					2,301.1	5,232.6			감) 51.9㎡	
기정	산책로	10	3.0	447.0	1,341.0	산책로	소로 2-1	광장 1-11		
변경			3.0	447.0	1,341.0					
기정	산책로	15	3.0	300.0	900.0	산책로	산책로 10	소1-1		
변경			3.0	300.0	900.0					
기정	산책로	17	2.0	208.2	531.2	산책로	소로 3-21	소 3-2	CAD면적	
변경			2.0	218.5	556.0				증) 24.8㎡	
기정	산책로	18	2.0	6.8	13.6	산책로	소로 3-3	산-17		
변경			2.0	6.8	13.6					
기정	산책로	19	1.9	830.0	1,664.3	산책로	미로원	미로원	CAD면적	
변경			1.9	830.0	1,664.3					
기정	산책로	20	1.5	72.0	108.0	산책로	삼려통합석	산책로21	데크로드	
변경			1.5	72.0	108.0					
기정	산책로	21	1.5	40.1	60.2	산책로	산책로21	휴게소	데크로드	
변경			1.5	40.1	60.2					
기정	산책로	22	1.5	44.0	66.0	산책로	산책로21	진입데크	데크로드	
변경			1.5	44.0	66.0					
기정	산책로	23	1.5	77.1	115.7	산책로	산책로22	바위산전망대	데크로드	
변경			1.5	77.1	115.7					

구분	등 급	류 별	번 호	폭 원 (m)	연 장 (m)	면 적 (㎡)	기 능	기 점	총 점	비 고
기정	변경	산책로	24	1.5	77.2	115.8	산책로	진입데크	바위산전망대	데크로드
				1.5	77.2	115.8				
기정	변경	산책로	25	1.5	47.1	70.7	산책로	진입데크	휴게광장	허브원
				1.5	47.1	70.7				
기정	변경	산책로	26	1.5	9.5	14.3	산책로	소로3-21	산25	허브원
				1.5	9.5	14.3				
기정	변경	산책로	27	1.5	8.1	12.2	산책로	소로3-21	휴게광장	허브원
				1.5	8.1	12.2				
기정	변경	산책로	28	1.5	4.5	6.8	산책로	소로3-21	산책로29	허브원
				1.5	4.5	6.8				
기정	변경	산책로	29	1.5	84.6	126.9	산책로	소로3-21	휴게광장	허브원
				1.5	84.6	126.9				
기정	변경	산책로	30	1.5	11.4	17.1	산책로	소로3-21	산책로29	허브원
				1.5	11.4	17.1				
기정	변경	산책로	31	1.5	6.2	9.3	산책로	소로3-21	산책로29	허브원
				1.5	6.2	9.3				
기정	신설	산책로	32	1.5	40.3	111.7	산책로	소로3-21	소로3-73	감) 76.7㎡
				1.5	17.0	35.0				

Ⅲ. 관 련 도 면

- | | |
|--------------|-------------------|
| 1. 조성계획총괄도 | (Scale = 1/1,500) |
| 2. 토지이용계획도 | (Scale = 1/1,500) |
| 3. 통 선 계 획 도 | (Scale = 1/1,500) |
| 4. 시설배지계획도 | (Scale = 1/1,500) |

여수시 고시 제2023-293호

도로구역 결정(변경) 고시

「도로법」 제25조제3항 및 같은 법 시행규칙 제6조에 따라 도로구역을 아래와 같이 (변경)결정하였음을 고시합니다.

2023 년 6 월 27 일

여 수 시 장

직인

1. 도로구역 결정(변경 또는 폐지)내용 (변경없음)

① 구분	② 종류	③ 노선번호	④ 노선명	⑤ 위치	⑥ 면적	⑦ 기점	⑧ 종점	⑨ 주요 통과지	⑩ 총연장 (km)
변경	시도	1	임포 ~ 죽포	돌산읍 울림리 519-3	22,108㎡	돌산읍 울림리 임포	돌산읍 죽포리 죽포	향일암	0.89

2. 도로구역 결정(변경) 사유 : 돌산읍 임포~죽포간 도로 확장공사 시행기간 연장

3. 해당 도로공사의 사업 시행기간 : **기정 2019. 6. 18. ~ 2023. 6. 30.**
변경 2019. 6. 18. ~ 2024. 6. 30.

4. 수용 또는 사용할 토지의 세목 : 붙임참조(변경)

5. 도면의 열람기간 및 열람장소

가. 열람기간: 2023. 6. 27. ~ 2023. 7. 11.(14일간)

나. 열람장소: 여수시청 도로과(☎ 061-659-4072)

첨부서류

도로구역과 지적이 표시된 지형도면

<붙임 1>

도시계획시설(도로)사업 실시계획(변경)인가

1. 사업시행지의 위치(변경없음) : 여수시 돌산읍 울림리 520-3번지 일원
2. 사업의 종류 및 명칭(변경없음)
 - 가. 종 류 : 도시계획시설(도로)사업
 - 나. 명 칭 : 돌산읍 임포~죽포 간 도로확장공사
3. 사업시행면적 또는 규모(변경없음)
 - 가. 규 모 : L=858m, B=10m
 - 나. 면 적 : 22,108m²
4. 사업시행자의 성명 및 주소(변경없음)
 - 가. 성 명 : 여수시장
 - 나. 주 소 : 전라남도 여수시 시청로 1(학동)
5. 사업시행기간(변경)
 - 가. 당 초 : 2019. 6.18. ~ 2023. 6.30.
 - 나. 변 경 : 2019. 6.18. ~ 2024. 6.30.
6. 수용 또는 사용할 토지 또는 건물의 소재지·지번·지목 및 면적, 소유권과 소유권외의 권리의 명세 및 그 소유자·권리자의 성명·주소(변경) : 게재(도로구역 결정 세목조서 참조)
7. 공공시설 등의 귀속 및 양도에 관한 사항(변경없음) : 해당없음

<붙임 2>

수용 또는 사용할 토지 조서(변경없음)

연 번	위 치	지번	지 목	지적 면적 (㎡)	편입 면적 (㎡)	소 유 자		비 고
						주 소	성 명	
총 계		75 필지		43,598	22,108			
1	돌산읍 울림리	519-5	도	3	3		여수시	
2	〃	519-4	대	3	3		여수시	
3	〃	산282-7	도	87	87		여수시	
4	〃	520-11	양	68	68		여수시	
5	〃	산282-6	도	226	226		여수시	
6	〃	512-6	도	172	172		국(건설 교통부)	
7	〃	산286-8	임	354	354		여수시	
8	〃	산286-3	도	511	511		여수시	
9	〃	산286	임	37	37	전라남도 여수시 돌산읍 죽포리 〇〇〇4	정〇국	
10	〃	산286-6	임	9	9		여수시	
11	〃	산286-7	임	35	35		여수시	
12	〃	산288-2	임	209	10	전라남도 여수시 광무동 3〇6	박〇부	
13	〃	산288-4	도	243	243		여수시	
14	〃	520-12	잡	84	84		여수시	
15	〃	520-7	잡	22	22		여수시	
16	〃	520-3	도	601	601		여수시	
17	〃	520-8	전	171	171		여수시	
18	〃	520-13	전	64	64		여수시	
19	〃	산288-7	도	417	417		여수시	
20	〃	산288-12	임	68	68		여수시	
21	〃	산288-13	임	162	162		여수시	
22	〃	산288-11	임	12	12		여수시	
23	〃	산288-15	임	81	81		여수시	
24	〃	산288-8	도	460	460		여수시	

연 번	위 치	지 번	지 목	지적 면적 (㎡)	편입 면적 (㎡)	소 유 자		비 고
						주 소	성 명	
25	돌산읍 울림리	산281-2	도	181	181		여수시	
26	"	산281-3	도	6	6		여수시	
27	"	산281	임	2,975	9	전라남도 여수시 봉산남2길 20-03(봉산동)	박○부	
28	"	산288-14	임	77	77		여수시	
29	"	산289-3	임	185	185		여수시	
30	"	산289-4	임	30	30		여수시	
31	"	산289-5	도	920	920		여수시	
32	"	산289-2	임	235	235		여수시	
33	"	산280-3	도	81	81		여수시	
34	"	산280-7	도	111	111		여수시	
35	"	산280-8	도	393	393		여수시	
36	"	산280-9	임	1,436	1,436		여수시	
37	"	산280-6	도	40	40		여수시	
38	"	산290-5	도	443	443		국 (건교부)	
39	"	산290-7	도	990	990		국 (건교부)	
40	"	산279-2	도	496	496		여수시	
41	"	산279-5	임	1,476	1,476		여수시	
42	"	산279-7	도	212	212		여수시	
43	"	산290-4	임	1,820	1,820		여수시	
44	"	산279-3	도	198	198	인천시 중구 신흥동 ○가 34	김○창	
45	"	산278-8	임	211	211		여수시	
46	"	산291-1	임	473	473		여수시	
47	"	501-1	전	16	16		여수시	
48	"	657-1	구	215	215		국(건설 부)	
49	"	산278-6	도	140	140		여수시	
50	"	500-1	도	97	97		여수시	
51	"	산278-4	임	36	36		여수시	
52	"	산278-3	도	99	59	전라남도 여수시 돌산읍 울림리 400	박○연	

연 번	위 치	지번	지 목	지적 면적 (㎡)	편입 면적 (㎡)	소 유 자		비 고
						주 소	성 명	
53	돌산읍 울림리	산275-2	임	1,381	1,381		여수시	
54	"	산275-1	임	17,653	623	여수시 선원동 1100 호남석 유화학사 택10-50	김○방외 6인	
55	"	산290-2	도	595	595		국(건설 교통부)	
56	"	산277-2	임	595	293	전라남도 여수시 돌산읍 울림리 203	제○실	
57	"	산277-1	도	1,289	344	전라남도 여수시 돌산읍 울림리 203	제○실	
58	"	산276-4	임	60	60		여수시	
59	"	산276-3	도	298	290		여수시	
60	"	산276-7	도	221	221		여수시	
61	"	산290-8	도	104	104		국(건설 교통부)	
62	"	산290-9	도	342	342		국(건설 교통부)	
63	"	494-2	전	424	424		여수시	
64	"	494-9	전	184	184		여수시	
65	"	494-5	도	632	632		여수시	
66	"	494-13	도	96	96		여수시	
67	"	산273-1	임	473	473		여수시	
68	"	산273-7	임	147	147		여수시	
69	"	산273-9	도	952	952		여수시	
70	"	495-2	도	1	1		여수시	
71	"	495-3	도	49	49		여수시	
72	"	산274-2	임	259	259		여수시	
73	"	산274-3	도	137	137		여수시	
74	"	494-15	전	11	11		여수시	
75	"	494-14	전	4	4		여수시	

<붙임 3>

□ 도로구역 위치도(변경없음)



□ 지형도면(변경없음)



개간사업 시행계획(변경) 승인 고시

「농어촌정비법」제9조제9항 및 같은법 시행령 제82조에 따라 개간사업 시행계획승인을 다음과 같이 고시합니다.

1. 사업의 목적: 유실수 재배
2. 사업의 내용: 개간 신청지(임야)를 과로 조성
3. 사업의 구역
 - 위 치: 여수시 화장동 219-15번지, 화장동 산3-2번지
 - 지적면적: 29,622㎡
 - 개간면적: 25,014㎡

위 치		지적면적(㎡)	개간면적(㎡)	비고
읍면동	지번			
화장동	219-15	14,647	13,969	
	산3-2	14,975	11,045	
합계		29,622	25,014	

4. 사업비: (당초) 536,130,000원
(변경) 577,800,000원
5. 사업예정기간: (당초) 2022. 5. 3. ~ 2023. 6. 30.
(변경) 2022. 5. 3. ~ 2025. 6. 30.
6. 사업의 효과: 유실수 재배를 통해 농가소득 증대
7. 사업시행자: ㄱ 주소: 여수시 용수길 22-1*(둔덕동)
ㄴ 성명: 김**, 양**

2023. 6. 13.

여 수 시 장

개간사업 시행계획(변경) 승인 고시

「농어촌정비법」제9조제9항 및 같은법 시행령 제82조에 따라 개간사업
시행계획승인을 다음과 같이 고시합니다.

1. 사업의 목적: 양파 수확
2. 사업의 내용: 개간 신청지(임야)를 전으로 조성
3. 사업의 구역
 - 위 치: 여수시 화정면 낭도리 산7번지
 - 지적면적: 7,914m²
 - 개간면적: 4,973m²
4. 사업비: (당초) 63,730,000원
(변경) 65,800,000원
5. 사업예정기간: (당초) 2022. 7. 8. ~ 2023. 6. 30.
(변경) 2022. 7. 8. ~ 2025. 6. 30.
6. 사업의 효과: 작물 재배를 통해 농가소득 증대
7. 사업시행자: ㄱ주소: 경기도 의왕시 내손로 13, 10*동 10*호(내손동, 인덕원 센트럴 자이)
ㄴ성명: 김**

2023. 6. 26.

여 수 시 장

개간사업 시행계획(변경) 승인 고시

「농어촌정비법」제9조제9항 및 같은법 시행령 제82조에 따라 개간사업 시행계획승인을 다음과 같이 고시합니다.

1. 사업의 목적: 과실수 재배
2. 사업의 내용: 개간 신청지(임야)를 과로 조성
3. 사업의 구역
 - 위 치: 여수시 화양면 창무리 산167-3번지
 - 지적면적: 29,157m²
 - 개간면적: 3,615m²
4. 사 업 비: (당초) 100,100,000원
(변경) 103,200,000원
5. 사업예정기간: (당초) 2021. 8. 17. ~ 2023. 6. 30.
(변경) 2021. 8. 17. ~ 2024. 6. 30.
6. 사업의 효과: 과실수를 재배하여 농가소득 증대
7. 사 업 시 행 자: 목포시 청호로 210, 1**동 4**호(산정동, 신안비치팔레스)
정**

2023. 6. 26.

여 수 시 장

도로구간(종속구간)설정 고시

「도로명주소법」 제8조제5항 및 같은 법 시행규칙 제12조 규정에 따라 도로구간(종속구간) 설정에 관한 사항을 다음과 같이 고시합니다.

2023. 6. 26.

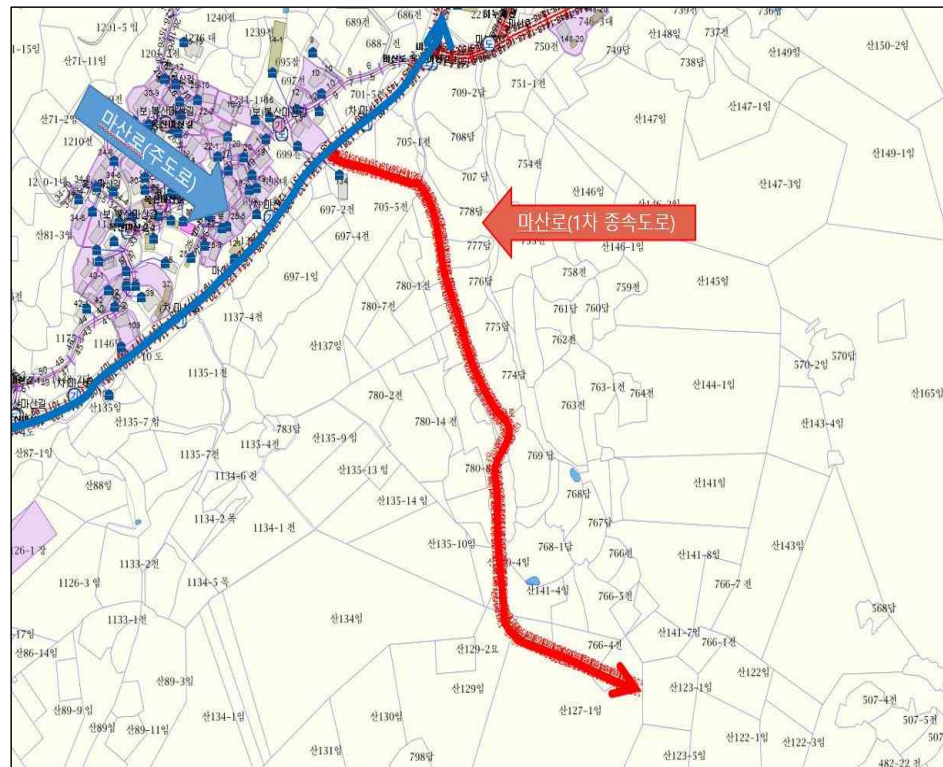
여 수 시 장 (인)

1. 고 시 일 : 2023년 6월 26일
2. 고시방법 : 시군구보, 여수시 홈페이지
3. 고시내용 : 도로구간 변경에 관한 사항(붙임참조)
- 마산로
4. 기타 자세한 사항은 여수시 민원지적과(☎061-659-3357)로 문의
하시기 바랍니다.

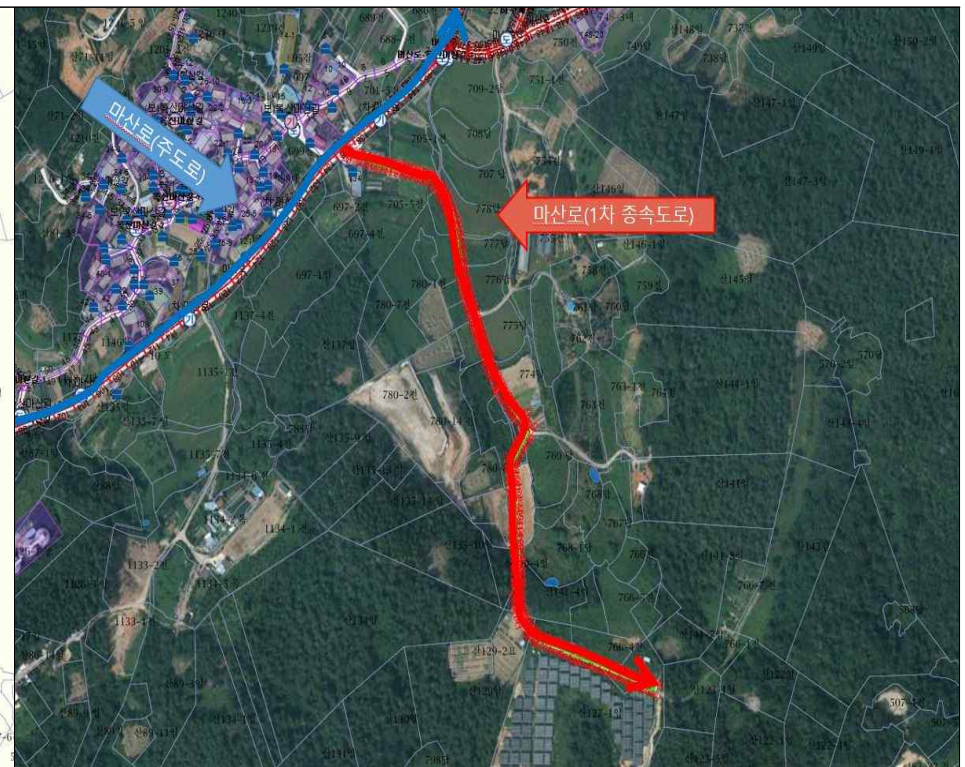
붙임 도로구간(종속구간) 설정 조서 및 현황도 1부. 끝.

도로구간(종속구간) 설정 조서 및 현황도

도로 위계	도로명	행정구역	도로구간		기초번호		길이 (m)	폭 (m)	기초 간격 (m)	효력발생일	설정 사유
			시작 지점	끝 지점	기초번호 시작	기초번호 끝					
로	마산로	소라면 복산리	소라면 복산리 698-4	소라면 복산리 산 127-1	136-1	136-122	616.04	5.11	10	2023. 6. 26.	1차 종속구간 신규 설정



주소정보관리 시스템



항공영상 사진

전문건설업 행정처분(영업정지)사항 공고

「건설산업기본법」 제10조(건설업의 등록기준)을 위반한 전문건설업체에 대하여 같은 법 제83조(건설업의 등록말소 등)에 의거 행정처분(영업정지)하고 같은 법 제85조의3(등록말소 등의 공고) 및 같은 법 시행규칙 제36조의3(건설업 등록말소 등의 공고)에 따라 다음과 같이 공고합니다.

1. 행정처분(등록말소) 대상 업체

상 호 (대표자)	해당업종 (등록번호)	처분내용	처분사유	처분근거
(주)거봉특수 엔지니어링	기계설비.가스공사업 (여수2019-10-05)	영업정지 4개월 (2023.6.22.~ 2023.10.21.)	건설산업기본법 제10조(건설업의 등록기준)	건설산업기본법 제10조 및 같은법 제83조2제3호

2. 공고 기간: 2023. 6. 22. ~ 2023. 7. 6.(14일간)

3. 공고 장소: 여수시 시보 및 홈페이지

4. 기 타

가. 본 행정처분 사항은 「건설산업기본법」 제85조의3(등록말소 등의 공고)에 의하여 건설산업 종합정보망(www.kiscon.net)에 게시됨을 알려드립니다.

나. 행정처분에 이의가 있을 경우 「행정심판법」 제27조(심판청구기간)에 의거 처분이 있음을 알게 된 날부터 90일 이내, 이 처분이 있었던 날부터 180일 이내에 처분청 또는 직급 상급 기관에 행정심판을 청구할 수 있고 「행정소송법」 제20조(제소기간)에 의하여 행정처분이 있음을 안 날부터 90일 이내, 이 처분이 있는 날부터 1년 이내에 관할법원에 행정소송을 제기할 수 있음을 알려드립니다.

다. 처분에 대한 문의사항이 있으시면 여수시청 도시계획과(☎061-659-4005)로 연락하여 주시기 바랍니다.

2023년 6월 22일

여 수 시 장

여수시 공고 제2023-1892호

「여수시 헌혈 및 장기등·인체조직 기증 장려에 관한 조례」 전부개정함에 있어, 그 내용과 취지를 미리 알려 시민 여러분의 의견을 듣고자 「행정절차법」 제41조(행정상 입법예고) 및 「여수시 자치법규의 입법에 관한 조례」 제5조(입법예고 기간 및 방법)에 따라 아래와 같이 공고합니다.

2023년 6월 22일

여 수 시 장

여수시 헌혈 및 장기등·인체조직 기증 장려에 관한 조례 전부개정조례안 입법예고

1. 개정이유

- 「여수시 헌혈 장려 및 지원에 관한 조례」가 제정됨에 따라 헌혈 부분 제외시키고 장기등·인체조직 기증 장려에 관한 조례를 현실에 맞게 전부 개정하여 장기등·인체조직 기증 활성화에 필요한 사항을 명확히 하고자 함.
- 장기등·인체조직 장려운동에 이바지한 시민 및 관계자에게 포상 기회를 마련

2. 주요내용

가. 조례제명 변경

- (당초) 여수시 헌혈 및 장기등·인체조직 기증 장려에 관한 조례
- (변경) 여수시 장기등·인체조직 기증 장려에 관한 조례

나. 조례 주요 내용

- 목적 및 정의, 장기등·인체조직 기증 장려 사업 계획에 관한 규정(안 제1조~제5조)
- 장기등·인체조직 기증운동 추진위원회 설치 및 구성 등에 관한 규정(안 제6조~제12조)
- 포상 및 기증자에 대한 예우 및 지원 사항 등에 관한 규정(안 제13조~제17조)

3. 개정 조례안 : 별첨

4. 입법 예고기간 : 2023. 6. 22. ~ 7. 12.(20일간)

5. 의견제출

가. 제출기일 : 2023년 7월 12일까지

나. 제출방법 : 직접방문, 우편, 이메일, 팩스

다. 기재내용

- 예고사항에 대한 항목별 의견(찬·반 여부와 그 이유)
- 성명(단체의 경우 단체명과 대표자명), 주소, 전화번호
- 기타 의견

라. 제출기관 : 여수시장(보건행정과)

- 주 소 : 전라남도 여수시 시청서4길 47 여수시 보건소, 보건행정과
- 팩 스 : 061-659-5839
- 전자메일 : sweet7540@korea.kr

6. 그 밖의 사항

개정안에 대한 자세한 사항은 여수시 보건행정과(☎ 061-659-4324)로 문의하여 주시기 바랍니다.

붙임 여수시 현행 및 장기등·인체조직 기증 장려에 관한 조례 전부개정조례안 1부.

입법예고 사항에 대한 의견서

☐ 자치법규명 : 여수시 헌혈 및 장기등 인체조직 기증 장려에 관한 조례 전부개정조례안

○ 성명(단체명) :

○ 주 소 :

○ 전 화 번 호 :

조례안 항목별 내용	찬성여부		의견(사유)	기타 참고사항
	찬성	반대		

여수시 헌혈 및 장기등·인체조직 기증 장려에 관한 조례

전부개정조례안

여수시 헌혈 및 장기등·인체조직 기증 장려에 관한 조례 전부를 다음과 같이 개정한다.

여수시 장기등·인체조직 기증 장려에 관한 조례

제1조(목적) 이 조례는 「장기등 이식에 관한 법률」 제6조 및 「인체조직안전 및 관리 등에 관한 법률」에 따라 여수시의 장기등·인체조직 기증을 장려함으로써 생명 나눔을 실천하고 더불어 사는 지역공동체를 만들어 가기 위해 필요한 사항을 규정함을 목적으로 한다.

제2조(정의) 이 조례에서 사용하는 용어의 뜻은 다음과 같다.

1. “장기등”이란 「장기등 이식에 관한 법률」(이하 “법”이라 한다)제4조제1호 각 목에 해당하는 것을 말한다.
2. “인체조직”이란 법 제4조제1호에 따른 장기등에 속하지 않는 것으로서 「인체조직안전 및 관리 등에 관한 법률」 제3조제1호 각 목에 해당하는 조직을 말한다.
3. “장기등·인체조직 기증 등록자”란 본인이 장래에 뇌사 또는 사망할 때 장기등·인체조직을 기증하겠다는 의사표시를 한 사람으로서 법 제15조 및 「인체조직안전 및 관리 등에 관한 법률」 제7조의2에 따라 등록한 사람을 말한다.
4. “장기등·인체조직기증자”란 다른 사람의 신체상 기능 회복을 위하여 대가

없이 자신의 특정한 장기등·인체조직을 생존 시나 사후 또는 뇌사 시 제공한 사람을 말한다.

5. “장기등·인체조직 기증 등록창구”란 장기등·인체조직 기증희망자의 신청 내용을 접수하여 관리하는 여주시 보건소(이하 “보건소”라 한다)를 말한다.

제3조(시장의 책무) ① 여주시장(이하 “시장”이라 한다)은 장기등·인체조직 기증 장려활동을 적극 추진하여 여주시민(이하 “시민”이라 한다)들이 이에 동참할 수 있도록 노력해야 한다.

② 시장은 장기등·인체조직 기증자를 적극적으로 발굴하기 위하여 예산의 범위에서 다음 각 호의 사업을 하여야 한다.

1. 장기등·인체조직 등의 기증에 관한 각종 홍보 사업에 대한 지원
2. 장기등·인체조직 등의 기증자에 대한 지원정책의 마련 및 추진

제4조(다른 조례와의 관계) 장기등·인체조직 기증과 관련하여 다른 조례에 특별한 규정이 있는 경우를 제외하고는 이 조례가 정하는 바에 따른다.

제5조(사업계획의 수립 등) ① 시장은 장기등·인체조직 기증 장려를 활성화하기 위하여 장기등·인체조직 기증 장려에 관한 사업계획(이하 “계획”이라 한다)을 매년 수립하여야 한다.

② 제1항의 계획에는 다음 각 호의 사항이 포함되어야 한다.

1. 장기등·인체조직 기증 등록 장려사업의 기본방향
2. 장기등·인체조직 기증에 관한 교육·홍보 및 상담에 관한 사항
3. 장기등·인체조직 기증 등록 신청접수·등록 등의 운영체계
4. 그 밖에 장기등·인체조직 기증 등록 장려를 위하여 필요한 사항

제6조(장기등·인체조직 기증운동 추진위원회 설치) 시장은 장기등·인체조직

의 기증에 대한 인식을 확산하고 기증을 활성화시키기 위하여 장기등·인체조직 기증운동 추진위원회(이하 “위원회”라 한다)를 설치·운영할 수 있다.

제7조(위원회 구성) ① 위원회는 위원장과 부위원장 각 1명을 포함하여 15명 이내의 위원으로 구성하되, 위원장은 보건소장이 되고 부위원장은 위원 중에서 호선한다.

② 위원회의 위원은 시장이 임명 또는 위촉하되, 위촉직 위원(이하 “위촉위원”이라 한다)은 다음 각 호의 사람 중에서 시장이 성별을 고려하여 위촉한다.

1. 여수시의회에서 추천을 받은 여수시의원
2. 여수시 관내 병원장 및 의사회 종사자
3. 장기기증 등록과 관련된 기관 업무 관계자
4. 관내 언론인, 체육인, 예술인 및 기업체 대표
5. 장기 및 인체조직 기증등록자, 장기등·인체조직기증자의 유가족 등
6. 그 밖에 장기기증 장려운동 위해 시장이 필요하다고 인정하는 사람

제8조(위원회 기능) 위원회는 다음 각 호의 사항을 심의한다.

1. 장기등·인체조직 기증운동의 기본정책
2. 장기등·인체조직 기증등록기관과의 협력사항
3. 장기등·인체조직 기증운동 홍보사항
4. 그 밖의 장기등·인체조직 장려와 기증등록 활성화를 위한 사항

제9조(위원회의 운영 등) ① 위원장 또는 위원의 3분의 1 이상이 요구한 경우에는 위원회의 회의를 소집할 수 있다.

② 위원회 회의는 재적위원 과반수 출석으로 개의(開議)하고, 출석위원 과반수의 찬성으로 의결한다.

③ 위원장은 제1항에도 불구하고 심의할 안건이 경미하거나 회의를 소집할 시간적 여유가 없는 경우에는 서면으로 심의할 수 있다. 이 경우 재적위원 과반수의 서면심의서 제출과 서면심의서 제출 위원 과반수의 찬성으로 의결한다.

④ 위원회에 위원회의 사무를 처리할 간사 1명을 두며, 간사는 해당업무 담당 팀장으로 한다.

⑤ 위원회 회의에 참석한 여수시 소속 공무원이 아닌 위원에 대하여는 예산의 범위에서 수당과 여비 및 그 밖에 필요한 경비를 지급할 수 있다.

제10조(위원장의 직무) ① 위원장은 위원회를 대표하고, 위원회의 업무를 총괄한다.

② 위원장이 부득이한 사유로 직무를 수행할 수 없을 때에는 부위원장이 그 직무를 대행하고, 위원장과 부위원장이 모두 부득이한 사유로 직무를 수행할 수 없을 때에는 위원장이 미리 지명한 위원이 그 직무를 대행한다.

제11조(위원의 임기) 위촉위원의 임기는 2년으로 하되, 한 차례만 연임할 수 있다. 다만, 보궐위원의 임기는 전임위원 임기의 남은 기간으로 한다.

제12조(위원의 해촉) 시장은 다음 각 호의 어느 하나에 해당하는 경우에는 임기 만료전이라도 위원을 해촉할 수 있다.

1. 질병 등의 사유로 위원회의 직무를 수행할 수 없을 때
2. 직무태만, 품위손상이나 그 밖의 사유로 인하여 위원으로 적합하지 아니하다고 인정될 때
3. 위원 스스로가 해촉을 원할 때

제13조(사후관리) 시장은 해당 연도의 장기등·인체조직 기증 장려사업에 대한 결과를 분석·평가하고, 그 평가결과를 다음 연도 사업계획 수립에 참고하여야

한다.

제14조(장기등·인체조직 기증 등록·접수창구 설치) 시장은 장기등·인체조직 기증 참여 확산을 위하여 보건소에 장기등·인체조직 기증 등록창구를 설치하고, 시청 민원부서 및 읍면동에 장기등·인체조직 기증 접수창구를 설치할 수 있다.

제15조(사업 홍보) 시장은 다음 각 호의 매체를 이용하여 장기등·인체조직 기증 장려 사업의 홍보를 실시하여야 한다.

1. 여수시(이하 “시”라 한다)에서 관리하는 전광판 등 옥외광고 매체
2. 버스정류장, 여객선터미널 등 홍보매체
3. 시에서 발간하는 간행물
4. 그 밖에 장기기증 홍보가 용이하다고 판단되는 매체

제16조(포상) 시장은 장기등·인체조직 기증 장려 및 활성화를 위한 사업에 공로가 인정되는 단체 및 개인에 대하여 포상할 수 있다.

제17조(장기등·인체조직 기증자에 대한 예우 및 지원) ① 시장은 장기등·인체조직 기증 장려 및 기증문화 활성화를 위하여 시에 주민등록이 되어 있는 장기등·인체조직 기증 등록자와 기증자에게 다음 각 호의 예우 및 지원을 할 수 있다.

1. 「여수시 보건기관(보건소,보건지소,보건진료소)운영에 관한 조례」 제6조제3항별표 2에 따른 보건소 진료비 및 수수료 100퍼센트 감면
2. 「여수시 주차장 조례」 제6조제8항에 따른 시가 설치·관리하는 유료주차장의 주차요금의 50퍼센트 감면
3. 「여수시 장사 등에 관한 조례」 제29조제4호에 따른 장기기증사망자에게는

시가 설치·관리하는 화장시설 100퍼센트 감면, 제 34조제4호에 따른 봉안당의 사용료 50퍼센트 감면

4. 「여수시 체육시설 관리 및 운영 조례」 제7조제1호별표 2에 따른 시가 관리·운영하는 체육시설의 일반이용료 50퍼센트 감면

② 제1항제3호의 경우에는 장기이식 의료기관에서 발급한 장기기증 사실을 증명하는 서류를 구비하여 신청한 경우에 한정한다.

③ 제1항에 따른 예우 및 지원대상자는 시민에게 제2조제4호에 따른 장기등·인체조직을 기증한 자로 한다.

제18조(시행규칙) 이 조례 시행에 관하여 필요한 사항은 규칙으로 정한다.

부 칙

제1조(시행일) 이 조례는 공포한 날부터 시행한다.

제2조(다른 조례의 개정) ① 여수시 보건기관(보건소,보건지소,보건진료소)운영에 관한 조례 일부를 다음과 같이 개정한다.

「별표 2」 진료비 및 수수료 감면기준 대상 중 「여수시 헌혈 및 장기등·인체조직 기증 장려에 관한 조례」를 「여수시 장기등·인체조직 기증 장려에 관한 조례」로 한다.

② 여수시 주차장 조례 일부를 다음과 같이 개정한다.

제6조제4항제8호 중 「여수시 헌혈 및 장기등·인체조직 기증 장려에 관한 조례」를 「여수시 장기등·인체조직 기증 장려에 관한 조례」로 한다.

8. 「여수시 장기등·인체조직 기증 장려에 관한 조례」에 따른 장기 기증자 및 장기기증등록자로서 장기기증 등록증을 소지한 자의 차량 : 주차요금의 50퍼센트

③ 여수시 장사 등에 관한 조례 일부를 다음과 같이 개정한다.

제29조제4호 중 「여수시 헌혈 및 장기등·인체조직 기증 장려에 관한 조례」를 「여수

시 장기등·인체조직 기증 장려에 관한 조례」로 한다.

4. 「여수시 장기등·인체조직 기증 장려에 관한 조례」에 따른 장기 기증자

제34조제1항제4호 「여수시 헌혈 및 장기등·인체조직 기증 장려에 관한 조례」를 「여수시 장기등·인체조직 기증 장려에 관한 조례」로 한다.

4. 「여수시 장기등·인체조직 기증 장려에 관한 조례」에 따른 장기 기증자

④ 여수시 체육시설 관리 및 운영에 관한 조례 일부를 다음과 같이 개정한다.

「별표 2」 일반(연습)이용료 감면기준 대상 중 「여수시 헌혈 및 장기등·인체조직 기증 장려에 관한 조례」를 「여수시 장기등·인체조직 기증 장려에 관한 조례」로 한다.

「여수시 장기등·인체조직 기증 장려에 관한 조례」에 따른 장기 기증자 및 장기 기증등록자 : 시설 이용료의 50퍼센트 감면

제3조(경과규정) 이 조례 시행일 이전에 장기등·인체조직기증에 관한 사항은 이 조례에 따른 것으로 본다.

공유수면 점·사용 승인을 위한 이해관계자 등의 의견 수렴 공고

공유수면 점·사용 승인 신청이 접수됨에 따라 「공유수면 관리 및 매립에 관한 법률」 제8조제7항 및 동법 시행령 제9조의2제1항에 따라 이해관계자 등의 의견수렴을 위해 아래와 같이 공고하오니, 의견이 있으신 분들은 기한 내 의견을 제출해주시기 바랍니다.

2023. 6. 23.

여 수 시 장

1. 신청개요

신청인	점용·사용 장소	목적	면적	사용기간
여수시장 (섬발전지원과)	여수시 화정면 하화리 294-5번지 일원	화정면 하화 환경 친화적어항 정비사업	472	30년

2. 공람장소, 공람기간

- 공람장소: 여수시 해양정책과
- 공람기간: 2023. 6. 23. ~ 2023. 7. 14.(22일간)

3. 의견제출기간 및 방법

- 제출기간: 2023. 6. 23. ~ 2023. 7. 14.(22일간)
- 제출방법: 의견제출서 서식에 맞춰 제출
- 제 출 처: 등기우편(여수시 신월로 648, 4층 해양정책과)
전자우편(chlsmile1004@korea.kr)
- 담 당 자: 공유수면관리팀 행정9급 김채린

4. 기타 문의사항은 여수시 해양정책과(☎659-3972)로 문의주시기 바랍니다.

□ 위치도



의견제출서

※ 아래의 유의사항을 읽고 작성하시기 바랍니다.

의견제출인	성명	
	주소	전화번호

의견제출 내용	의견	
	기타	

「공유수면 및 매립에 관한 법률」 제8조제7항, 동법 시행령 제9조의2제1항에 따라 위와 같이 의견을 제출합니다.

년 월 일

의견제출인

(서명 또는 인)

귀하 여수시장(해양항만레저과)

유의사항

1. 기재란이 부족한 경우에는 별지를 사용하실 수 있습니다.
2. 증거자료 등을 첨부하실 수 있습니다.
3. 위 의견제출과 관련하여 문서를 받으신 경우에는 문서번호와 일자를 ①란에 함께 기재하여 주시기 바랍니다.

210mm×297mm[백상지(80g/㎡) 또는 중질지(80g/㎡)]

여수시 공고 제2023 - 1896호

공 시 송 달 공 고

여수시에서 시행하는 「한려지구 도시재생 뉴딜사업 지구 도시계획도로 개설공사」 구간에 편입되는 토지 등에 대하여 「공익사업을 위한 토지 등의 취득 및 보상에 관한 법률」 제16조에 따라 손실보상협의 요청하였으나, 소유자 및 관계인의 사망, 주소 또는 거소 불명 등 기타의 사유로 송달이 불가능하여 같은 법 시행령 제4조 및 제8조, 「행정절차법」 제14조에 따라 다음과 같이 공시송달 공고합니다.

2023. 6. 22.

여 수 시 장

1. 사 업 명 : 한려지구 도시재생 뉴딜사업 지구 도시계획도로 개설공사
2. 사 업 구 간 : 전라남도 여수시 공화동 438-1번지 일원
3. 사업시행자 : 여수시장
4. 공 고 기 간 : 2023. 6. 23. ~ 7. 7. (15일간)
5. 공 고 장 소 : 전국 시·군·구 게시판 및 홈페이지
6. 공 고 내 용
 - 협의기간 : 공시송달 공고기간 내
 - 협의장소 : 여수시청 도시재생과 (☎061-659-4553)
 - 보상방법 : 현금보상
 - 위 협의기간 중 미 협의 시 토지수용위원회의 재결 절차에 따른 손실보상
 - 보상절차
 - 계약체결 후 소유권 이전 등 소정의 절차를 거쳐 계좌입금

- 단, 소유권 이외의 권리(압류, 가압류, 근저당권, 지상권 등)가 설정된 경우 이를 말소하여야 협의계약 체결 가능

○ 보상협의시 구비서류

- 인감증명서 2부(부동산 매도용 1부, 일반용 1부), 주민등록 초본1부(주소변경사항 포함), 통장사본 1부
- (지장물 있을 시) 지장물 소유확인서 1부.
- 지참물 : 인감도장

7. 공시송달 대상

○ 토지

소재지	지번 (편입지번)	지목	편입면적 (㎡)	소유자		관계인	
				주소	성명	주소	성명
여수시 공화동	150-1	대	5	여수시 동정320	이*섭	-	-
여수시 공화동	250-1	도	6	여수시 동정320	이*섭	-	-
여수시 공화동	127	대	20	여수시 동정320	이*섭	-	-

○ 기타보상비

소재지	지번 (편입지번)	거주자		관계인	
		주소	성명	주소	성명
여수시 공화동	145	여수시 공화북9길 15-7	김*성 (세입자)	-	-

8. 기타 사항 및 문의처

- 보상협의 요청서는 「행정절차법」 제15조(송달의 효력발생)에 따라 공시송달 공고일로부터 14일이 경과한 날에 그 송달을 받을 자에게 송달된 것으로 봅니다.
- 기간 내 협의가 없을 경우에는 「공익사업을 위한 토지 등의 취득 및 보상에 관한 법률」 제28조에 따라 수용재결을 진행할 계획임을 알려 드립니다.
- 기타 문의사항은 여수시청 도시재생과(☎061-659-4553)로 문의하여 주시기 바랍니다.

여수 도시관리계획(도로) 결정 변경(안) 주민 등의 의견청취 열람공고

여수 도시관리계획(도로) 결정 변경(안)에 대하여 「국토의 계획 및 이용에 관한 법률」 제28조, 같은 법률 시행령 제22조에 따라 주민 및 이해관계인에게 의견을 청취하고자 하오니 의견이 있으신 분은 열람기간 내에 서면으로 제출하여 주시기 바랍니다.

2023. 6.23.

여 수 시 장 (인)

1. 도시관리계획 결정(변경) 조서

■ 도로 결정(변경)조서

구분	규 모				기능	연장 (m)	기점	종점	사용 형태	주요 경과지	최초 결정일	비고
	등급	류별	번호	폭원(m)								
신설	소로	3	A	6	국지 도로	110	소로1-10 (오천동 341-9)	중로2-34 (오천동 350-7)	일반 도로	-	-	

■ 도로 결정(변경) 사유서

변경전 도로명	변경후 도로명	변경내용	변경사유
-	소로 3-A	• 신설 • L=110m, B=6m	오천동 몽돌해변 진입부 도로 확장을 통한 원활한 교통소통 및 주민 편의 제공을 위한 도시관리계획결정 변경

- 2. 여수 도시관리계획(도로) 결정 변경(안) 도면: 게재 생략
- 3. 열람장소: 여수시청 도시계획과
- 4. 공고기간: 2023. 6.23. ~ 2023. 7. 7.(14일간)
- 5. 기타 자세한 사항은 우리시 홈페이지(<http://www.yeosu.go.kr/>)에 게재되어 있으며, 도시계획과(23061-659-4014)로 문의하여 주시기 바랍니다.

여수시 공고 제2023-1899호

여수 도시관리계획(도로) 결정 변경(안) 주민 등의 의견청취 열람공고

여수 도시관리계획(도로) 결정 변경(안)에 대하여 「국토의 계획 및 이용에 관한 법률」 제28조, 같은 법률 시행령 제22조에 따라 주민 및 이해관계인에게 의견을 청취하고자 하오니 의견이 있으신 분은 열람기간 내에 서면으로 제출하여 주시기 바랍니다.

2023. 6.23.

여 수 시 장 (인)

1. 도시관리계획 결정(변경) 조서

■ 도로 결정(변경)조서

구분	규 모				기능	연장 (m)	기점	종점	사용 형태	주요 경과지	최초 결정일	비고
	등급	류별	번호	폭원 (m)								
기정	소로	3	1178	6	국지 도로	155	소로2-1073 (상암동 1374)	소로2-1072 (상암동 1230-3)	일 반 도 로	-	여고-487 (21.11.11.)	-
변경	소로	3	1178	6	국지 도로	170	소로2-1073 (상암동 1374)	소로2-1072 (상암동 1230-3)	일 반 도 로	-	여고-487 (21.11.11.)	-

■ 도로 결정(변경) 사유서

변경전 도로명	변경후 도로명	변경내용	변경사유
소로3-1178	소로3-1178	• 노선 변경 - 기정 : L=155m, B=6m - 변경 : L=170m, B=6m	상암동 읍동마을 도시계획도로 확·포장 개설공사에 따른 도시관리계획(도로) 결정 변경

- 2. 여수 도시관리계획(도로) 결정 변경(안) 도면: 게재 생략
- 3. 열람장소: 여수시청 도시계획과
- 4. 공고기간: 2023. 6.23. ~ 2023. 7. 7.(14일간)
- 5. 기타 자세한 사항은 우리시 홈페이지(<http://www.yeosu.go.kr/>)에 게재되어 있으며, 도시계획과(☎061-659-4011)로 문의하여 주시기 바랍니다.

여수 도시관리계획(용도지역·지구·구역) 결정(변경)(안) 및
전략환경영향평가서(초안) 주민 등의 의견청취 열람공고

1. 화양지구 경제자유구역 해제지역에 따른 도시관리계획(용도지역·지구·구역) 결정(변경)(안)에 대해 「국토의 계획 및 이용에 관한 법률」 제28조 및 같은 법 시행령 제22조에 따라 주민 및 이해관계인 등의 의견을 청취하고,
2. 「환경영향평가법」 제14조에 따라 전략환경영향평가서(초안)에 대해 주민의 의견을 듣고자 아래와 같이 공고하오니 의견이 있으신 분은 서면으로 의견서를 제출하여 주시기 바랍니다.

2023. 6.26.

여 수 시 장 (인)

1. 주요내용

- 공람내용: 화양지구 경제자유구역 해제지역에 따른 도시관리계획 결정(변경)(안) 및 전략환경영향평가서(초안)
- 공간적 범위: 여수시 화양면 일원(2,545,549㎡)
- 내용적 범위: 용도지역·지구·구역 결정(변경) 사항

2. 공람기간: 2023. 6.26.(월) ~ 2023. 7.10.(월)(14일간)

3. 공람 및 의견제출 장소 : 여수시청 도시계획과, 화양면사무소

4. 관계도서: 게재생략(공람장소에 비치)

5. 기타사항

도시관리계획 결정(변경)(안) 및 전략환경영향평가서(초안)에 대한 세부내용은 여수시 홈페이지(<http://www.yeosu.go.kr/>) 및 공람장소에서 확인 할 수 있으며, 기타 자세한 사항은 도시계획과(☎061-659-4011)로 문의하여 주시기 바랍니다.

※ 본 공람(안)은 최종 결정고시 된 내용이 아니므로 앞으로 행정절차 이행과정에서 변경될 수 있음을 알려드립니다.

[화양지구 경제자유구역 해제지역 도시관리계획 결정(변경)(안)]

가. 도시관리계획(용도지역) 결정(변경)(안)

■ 용도지역 결정(변경)(안) 총괄 조서

구 분		면 적 (㎡)			구성비 (%)	비 고
		기 정	변 경	변 경 후		
합계		1,024,818,137.5	-	1,024,818,137.5	100.0	
주거지역		25,614,553.6	-	25,614,553.6	2.5	
상업지역		3,005,811.3	-	3,005,811.3	0.3	
공업지역		58,952,667.2	-	58,952,667.2	5.8	
녹지지역		215,041,004.4	-	215,041,004.4	21	
관리 지역	소계	69,894,586.0	증) 403,170.0	70,297,756.0	6.8	
	관리지역	949,409.0	감) 949,409.0	-	-	
	보전관리지역	24,291,986.0	증) 733,725.0	25,025,711.0	2.4	
	생산관리지역	19,274,693.0	증) 268,075.0	19,542,768.0	1.9	
	계획관리지역	25,378,498.0	증) 350,779.0	25,729,277.0	2.5	
농림지역		70,360,713.0	감) 519,358.0	69,841,355.0	6.8	
자연환경보전지역		542,004,347.0	감) 2,417,859.0	539,586,488.0	52.7	
미지정		42,483,236.0	감) 4,734.0	42,478,502.0	4.1	

- ※ 1. 기정 : 2025년 여수 도시관리계획(재정비) 결정(변경) 고시 전라남도 고시 제2023-25(2023.1.26.)
 2. 경제자유구역 지정 해제 면적 및 미지정 등을 포함한 면적임
 3. 금회 변경으로 자연환경보전지역 중복지역 제척

- 용도지역 결정(변경)(안) 세분 조서

구분		면적(㎡)			구성비(%)	비고
		기정	변경	변경후		
합계		2,545,549	-	2,545,549	100.0	
관리 지역	소계	949,409	증) 403,170	1,352,579	53.1	
	관리지역	949,409	감) 949,409	-	-	
	보전관리지역	-	증) 733,725	733,725	28.8	
	생산관리지역	-	증) 268,075	268,075	10.5	
	계획관리지역	-	증) 350,779	350,779	13.8	특화경관지구(328,581㎡)
농림지역		1,591,406	감) 519,358	1,072,048	42.1	구역 외 농림지역포함(2,034㎡)
자연환경보전지역		2,538,781	감) 2,417,859	120,922	4.8	수산자원보호구역 지정
미지정		4,734	감) 4,734	-	-	해당 구역 미지정 면적

■ 용도지역 결정(변경)(안) 사유서

도면 표시 번호	위 치	변경내역		면 적 (㎡)	용적률 (%)	변 경 사 유
		기 정	변 경			
-	여수시 화양면 일원	농림지역 관리지역 자연환경보전지역 계획관리지역	농림지역 보전관리지역 생산관리지역 계획관리지역 자연환경보전지역	2,545,549	80 80 80 100 80	○ 해제지역에 대하여 토지적성 평가결과 및 생태자연도, 농업 진흥지역, 보전산지 등 토지이용 현황을 고려하여 용도지역 (관리지역)을 변경

나. 도시관리계획(용도지구) 결정(변경)(안)

■ 용도지구 결정(변경) 조서

구분	도면 표시 번호	지구명	지구의 세 분	위 치	면적 (㎡)	연장 (m)	폭원 (m)	최초 결정일	비 고
신설	A	화양면 경관지구	특화 경관지구	화양면 장수리 1427도 일원	328,581	2,749	-	-	계획관리지역의 건폐율은 「국토의 계획 및 이용에 관한 법률」 시행령 제72조에 제3항에 따라 40%이하로 한다.

■ 용도지구 결정(변경)(안) 사유서

도면 표시번호	지 구 명	변 경 내 용	변 경 사 유
A	화양면 경관지구	○ 특화경관지구 신설 (A=328,581㎡)	○ 계획관리지역(관리지역세분화)에 지정에 따른 도시이미지 제고를 위하여 양호한 경관을 유지하고자 특화경관지구로 지정

다. 도시관리계획(용도구역) 결정(변경)(안)

■ 용도구역 결정(변경)(안) 조서

도면 표시번호	구역명	위 치	면 적(㎡)			비 고
			기 정	변 경	변경후	
①	수산자원 보호구역	여수시 화정면 외 5개 읍면동	413,993,840 (327,741,966)	감) 2,417,859	411,575,981 (327,741,966)	()해면

※ 지정 : 광양만권경제자유구역 화양지구 복합관광단지 용도지역 환원 및 지형도면 고시
광양만권경제자유구역청 고시 제2022-9호(2022.7.21.)

■ 용도구역 결정(변경)(안) 사유서

구분	도면 표시번호	위 치	면 적(㎡)	변경사유
변경	①	여수시 화정면 외 5개 읍면동	○ 413,993,840㎡ → 411,575,981㎡ 감) 2,417,859㎡	○ 관리지역 세분화에 따른 자연환경 보전지역 일부 변경으로 인한 수산 자원보호구역 변경

화양지구 경제자유구역 해제지역
도 시 관 리 계 획 변 경
전 략 환 경 영 향 평 가 서
(초 안 요 약 문)

2023. 6.



여 수 시

제1장 요약문

1.1 계획의 내용

가. 계획명 : 화양지구 경제자유구역 해제지역 도시관리계획 변경

나. 위 치 : 전남 여수시 화양면 장수리 일원

다. 계획규모 : 2,545,549㎡

라. 계획수립기관 : 여수시장

마. 승인기관 : 전라남도

바. 과업범위

<표 1.1 - 1> 여수 화양지구 경제자유구역 해제 고시 및 면적

<p>화양지구 경제자유구역 해제</p>	<p>• 화양지구 경제자유구역 해제면적 : 2,538,781㎡</p> <p>- 광양만권 경제자유구역청 고시 제2022-9호 : 2,538,781㎡</p> <p>- 계획관리지역 →(환원) 관리지역 : 949,409㎡ (세분대상)</p> <p>- 계획관리지역 →(환원) 농림지역 : 1,589,372㎡</p>
<p>미지정 지역</p>	<p>• 미지정 지역 : 4,734㎡</p> <p>- 화양지구 경제자유구역 해제 지역 주변 미지정 지역</p>

※ 광양만권경제자유구역 화양지구(화양지구 경제자유구역) 지정, 재경부고시 제2003-21호, 면적 : 9,897,000㎡

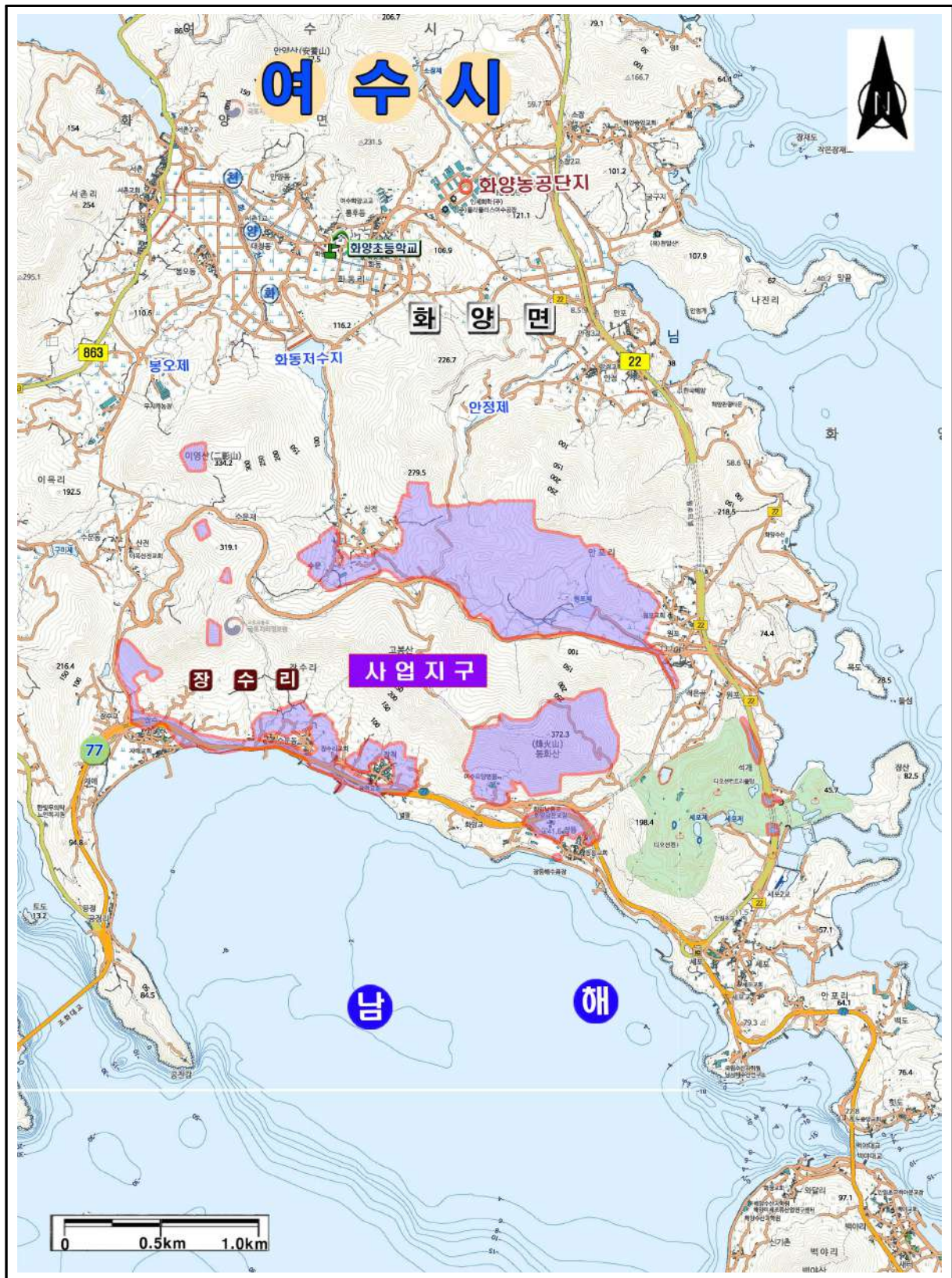
※ 경제자유구역 해지시(환원) 면적 2,538,781㎡(관리지역+농림지역)은 자연환경보전지역과 용도지역이 중복 지정되어 있음.

<표 1.1 - 2> 용도지역 결정(변경) 세분 조서

구분		면적(㎡)			구성비 (%)	비고
		기정	변경	변경후		
합계		2,545,549	-	2,545,549	100.0	
관 리 지 역	소계	949,409	증) 403,170	1,352,579	53.1	
	관리지역	949,409	감) 949,409	-	-	
	보전관리지역	-	증) 733,725	733,725	28.8	
	생산관리지역	-	증) 268,075	268,075	10.5	
	계획관리지역	-	증) 350,779	350,779	13.8	특화경관지구(328,581㎡)
농림지역		1,591,406	감) 519,358	1,072,048	42.1	구역 외 농림지역포함(2,034㎡)
자연환경보전지역		2,538,781	감) 2,417,859	120,922	4.8	수산자원보호구역 지정
미지정		4,734	감) 4,734	-	-	해당 구역 미지정 면적



(그림 1.1 - 1) 광양만권경제자유구역 화양지구 해제지역(사업지구)



(그림 1.1 - 2) 사업지구 위치도

가) 용도지역(관리지역 세분) 변경 검토

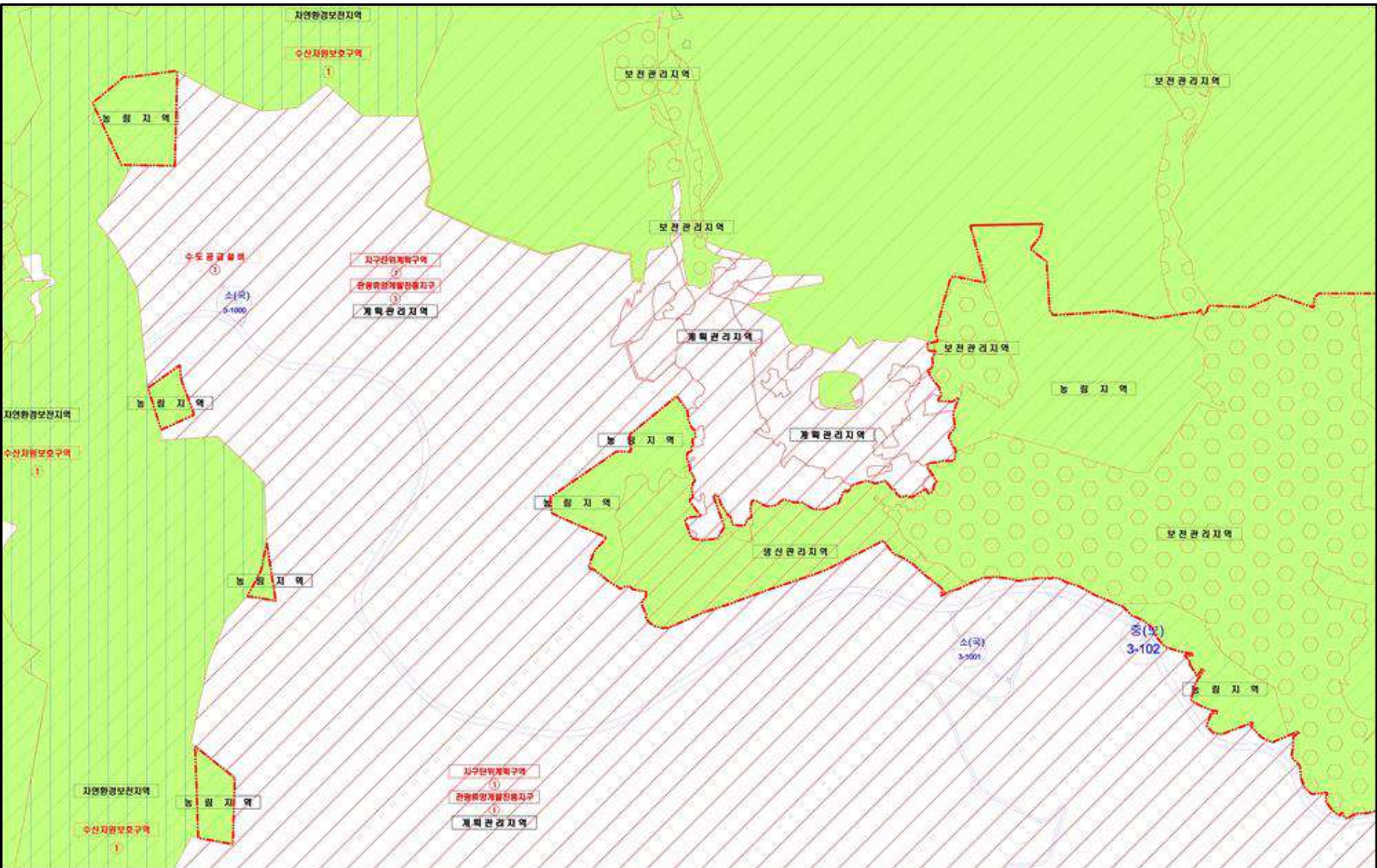
■ 용도지역 변경 및 관리지역 총괄(기정)도



■ 용도지역 변경 및 관리지역 총괄(변경)도



■ 용도지역 변경 및 관리지역 세분(안) 1구역



■ 용도지역 변경 및 관리지역 세분(안) 2구역



■ 용도지역 변경 및 관리지역 세분(안) 3구역



나) 용도지역 변경 및 관리지역 세분 기준

(1) 기본방향

- 1만㎡이상 지역은 토지적성평가 및 생태자연도 와 토지이용현황을 고려하여 관리지역 세분 및 자연환경보전지역(수산자원보호구역) 존치.
- 1만㎡미만 지역은 정형화 및 토지이용현황을 고려하여 인접한 용도지역으로 편입.
- 농림지역 존치
 - 환원된 농림지역 중 보전산지 및 농업진흥지역에 해당하는 지역
 - 토지적성평가 “가” 등급지역/ 농림지역으로 둘러싸인 1만㎡미만 지역

〈표 1.1 - 3〉 용도지역 변경 및 관리지역 세분 기준

구 분	세분 기준
유형1	• 1만㎡이상/ 보전산지 및 농업진흥지역에 해당하는 지역 ▶ 농림지역
유형2	• 1만㎡이상 / 토지적성평가등급 가,나등급 및 생태자연도 1,2등급이 50%이상 지역 / 토지이용현황을 고려하여 관리지역 세분 ▶(유형2-1)연안육역 500m에 해당하는 경우 → 자연환경보전지역(수산자원보호구역) ▶(유형2-2)연안육역 외 지역 → 보전관리지역, 생산관리지역, 계획관리지역
유형3	• 1만㎡이상 / 토지적성평가등급 다등급 및 생태자연도 3등급이 50%이상 지역 또는 개발 완료지/ 토지이용현황을 고려하여 관리지역 세분 ▶(유형3-1)개발완료지 → 계획관리지역 ▶(유형3-2)양호한 생태환경(수림) 및 집단 농경지역(농가) 등이 밀집한 지역 → 보전관리지역, 생산관리지역
유형4	• 1만㎡미만 / 관리지역이 1개 인접 / 정형화 및 토지이용현황을 고려하여 인접 관리지역으로 세분
유형5	• 1만㎡미만 / 관리지역이 2개 인접 / 정형화 및 토지이용현황을 고려하여 인접 관리지역으로 세분



(2) 관리지역 세분 유형별 예시

- 유형1 : 1만㎡ 이상/ 보전산지 및 농업진흥지역에 해당하는 지역 ▶ 농림지역

관리번호1

대부분 산림지(보전산지)로써 현황 및 토지적성평가, 생태자연도를 고려하여 농림지역 존치

구분	입안내용
세분유형	유형1(농림지역)
위치	화양면 장수리 산57임 일원
면적(㎡)	506,971
세분 사유	당초 농림지역으로 보전산지로 지정되어 있음 토지적성평가 등 토지이용현황을 고려하여 당초 농림지역 존치
검토내용	[기정]농림지역, 자연환경보전지역, 수산자원보호구역 → [변경]농림지역 존치

위성사진

토지적성평가		국토환경성평가		생태자연도	
구분	합계	구분	합계	구분	합계
면적(㎡)	506,971	면적(㎡)	506,971	면적(㎡)	506,971
구성비(%)	100.0	구성비(%)	100.0	구성비(%)	100.0
경사분석		관리계획(기정)도		관리계획(변경)도	
구분	합계	구분	합계	구분	합계
면적(㎡)	506,971	면적(㎡)	506,971	면적(㎡)	506,971
구성비(%)	100.0	구성비(%)	100.0	구성비(%)	100.0

관리번호3

대부분 산림지(보전산지)로써 현황 및 토지적성평가, 생태자연도를 고려하여 농림지역 존치

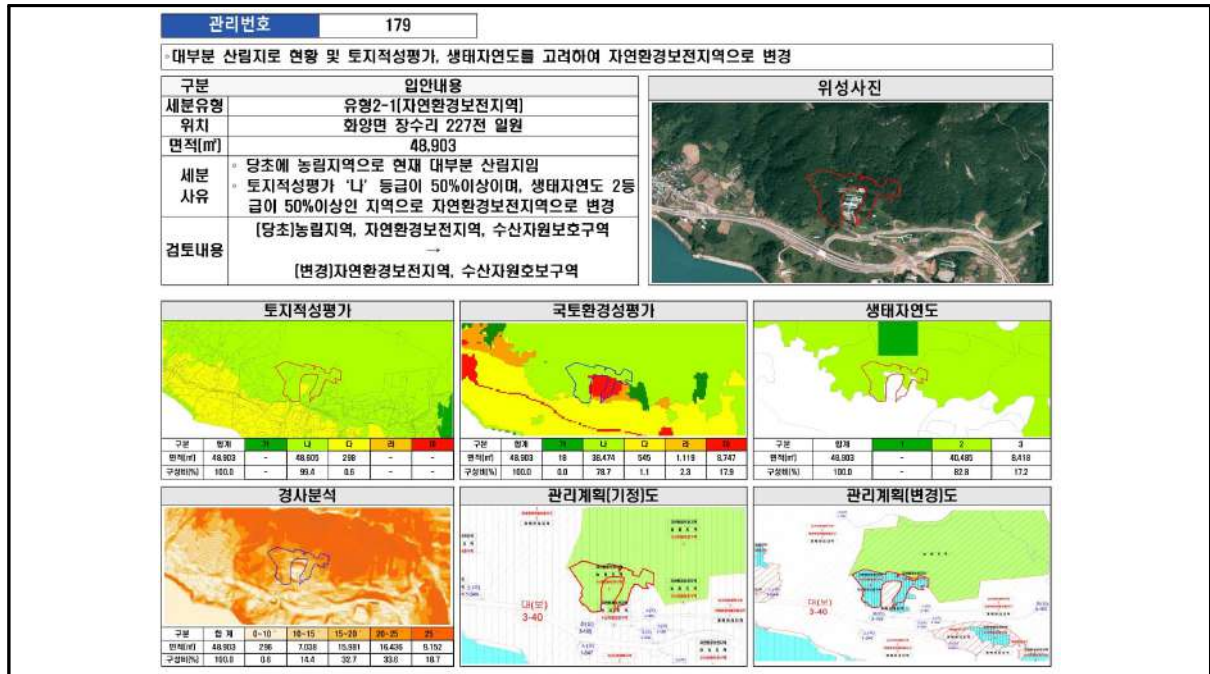
구분	입안내용
세분유형	유형1(농림지역)
위치	화양면 안포리 산56-12임 일원
면적(㎡)	93,390
세분 사유	당초 농림지역으로 보전산지로 지정되어 있음 토지적성평가 등 토지이용현황을 고려하여 당초 농림지역 존치
검토내용	[기정]농림지역, 자연환경보전지역, 수산자원보호구역 → [변경]농림지역 존치

위성사진

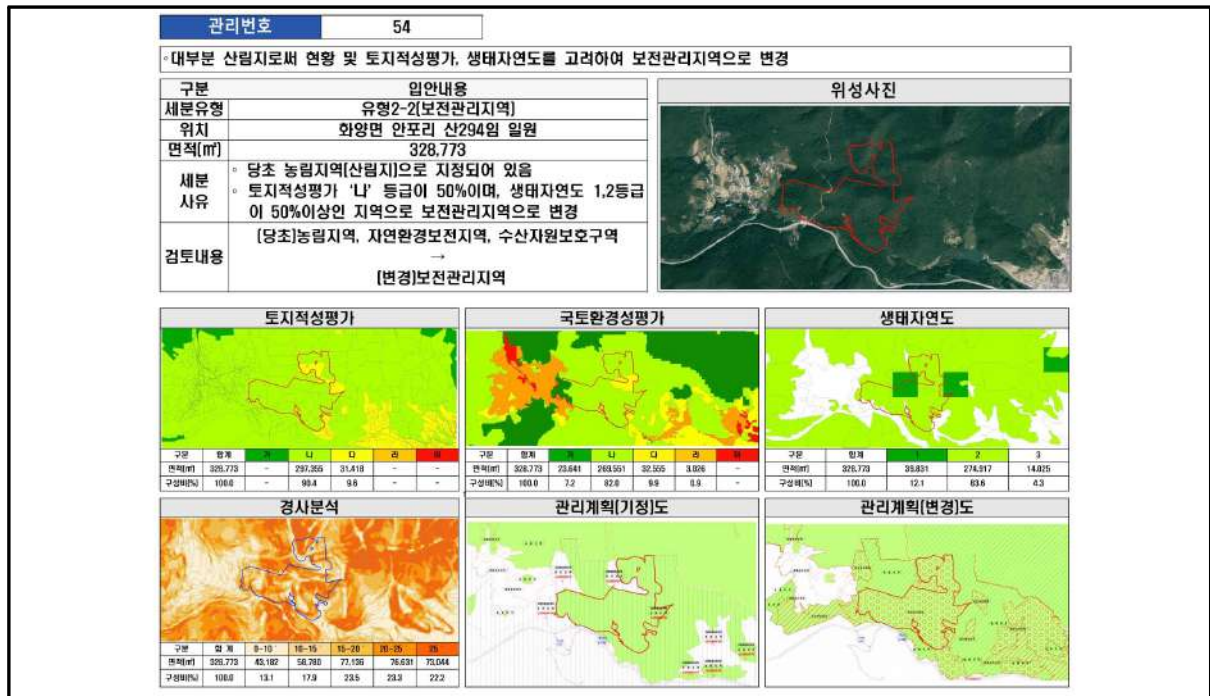
토지적성평가		국토환경성평가		생태자연도	
구분	합계	구분	합계	구분	합계
면적(㎡)	93,390	면적(㎡)	93,390	면적(㎡)	93,390
구성비(%)	100.0	구성비(%)	100.0	구성비(%)	100.0
경사분석		관리계획(기정)도		관리계획(변경)도	
구분	합계	구분	합계	구분	합계
면적(㎡)	93,390	면적(㎡)	93,390	면적(㎡)	93,390
구성비(%)	100.0	구성비(%)	100.0	구성비(%)	100.0

제1장 요약문

- 유형2 : 1만㎡이상 / 토지적성평가등급 가,나등급 및 생태자연도 1,2등급이 50%이상 지역 / 토지이용현황을 고려하여 관리지역 세분
- (유형2-1)연안육역 500m에 해당하는 경우 → 자연환경보전지역(수산자원보호구역)

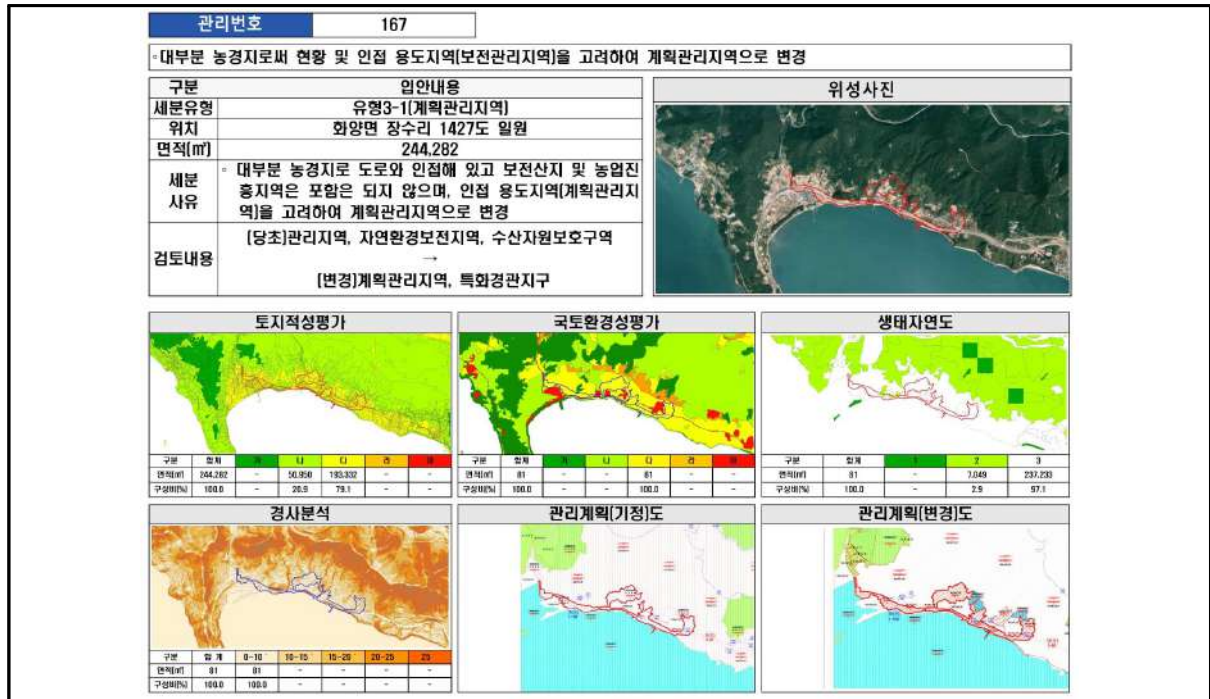


- (유형2-2)연안육역 500m 외 지역 → 보전관리지역, 생산관리지역

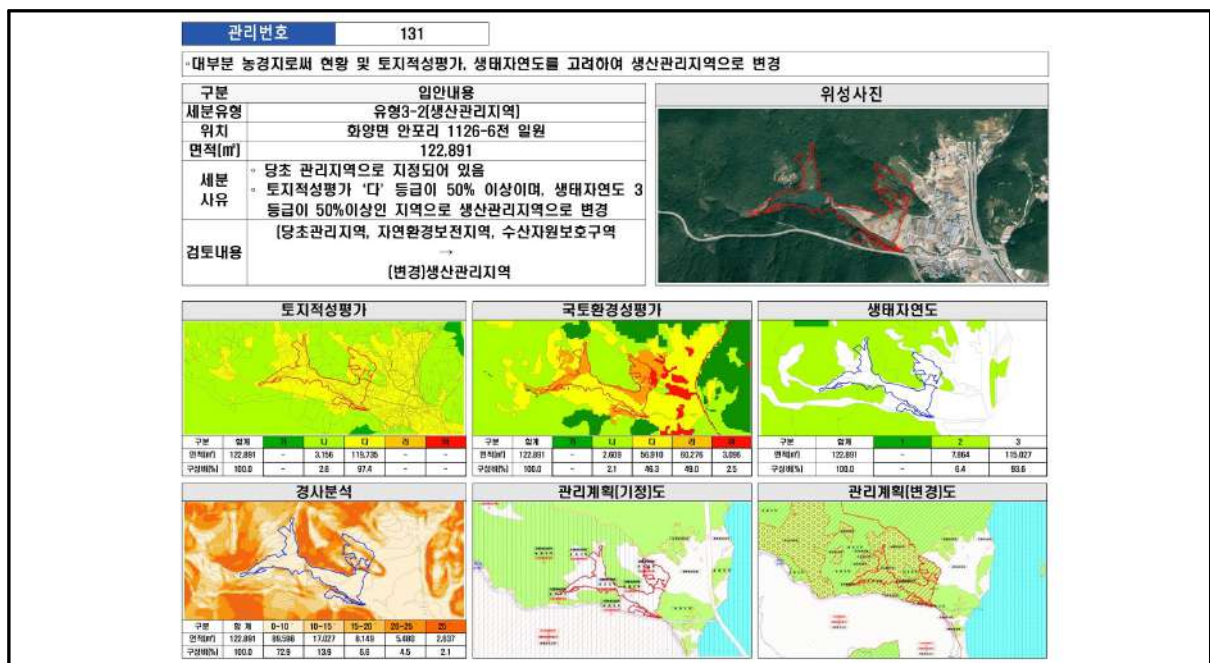


제1장 요약문

- 유형3 : 1만㎡이상 / 토지적성평가등급 다등급 및 생태자연도 3등급이 50% 이상 지역 또는 개발 완료지/ 토지이용현황을 고려하여 관리지역 세분
- (유형3-1)개발완료지 → 계획관리지역

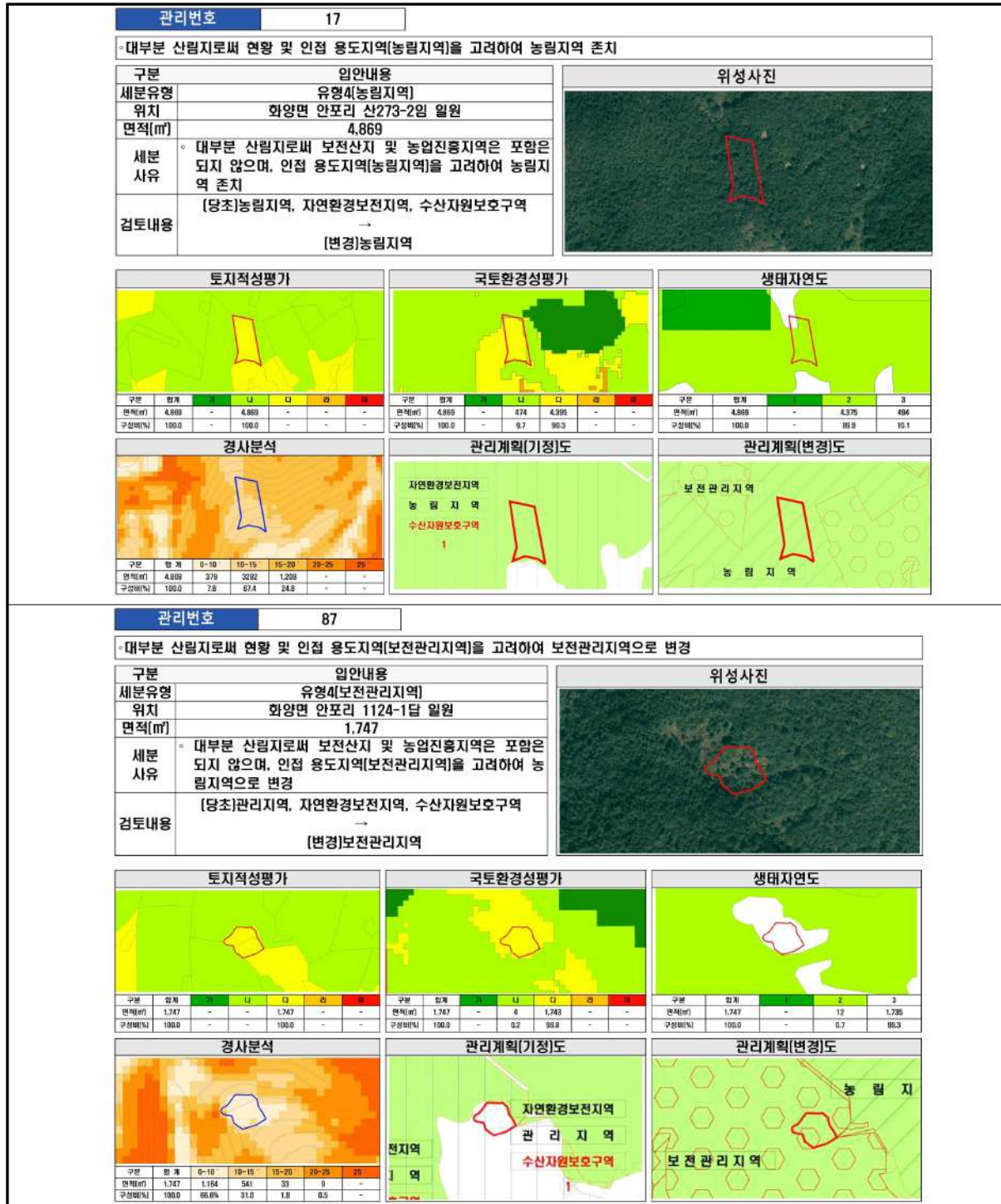


- (유형3-2)양호한 생태환경(수림) 및 집단 농경지역(농가) 등이 밀집한 지역
→ 보전관리지역, 생산관리지역



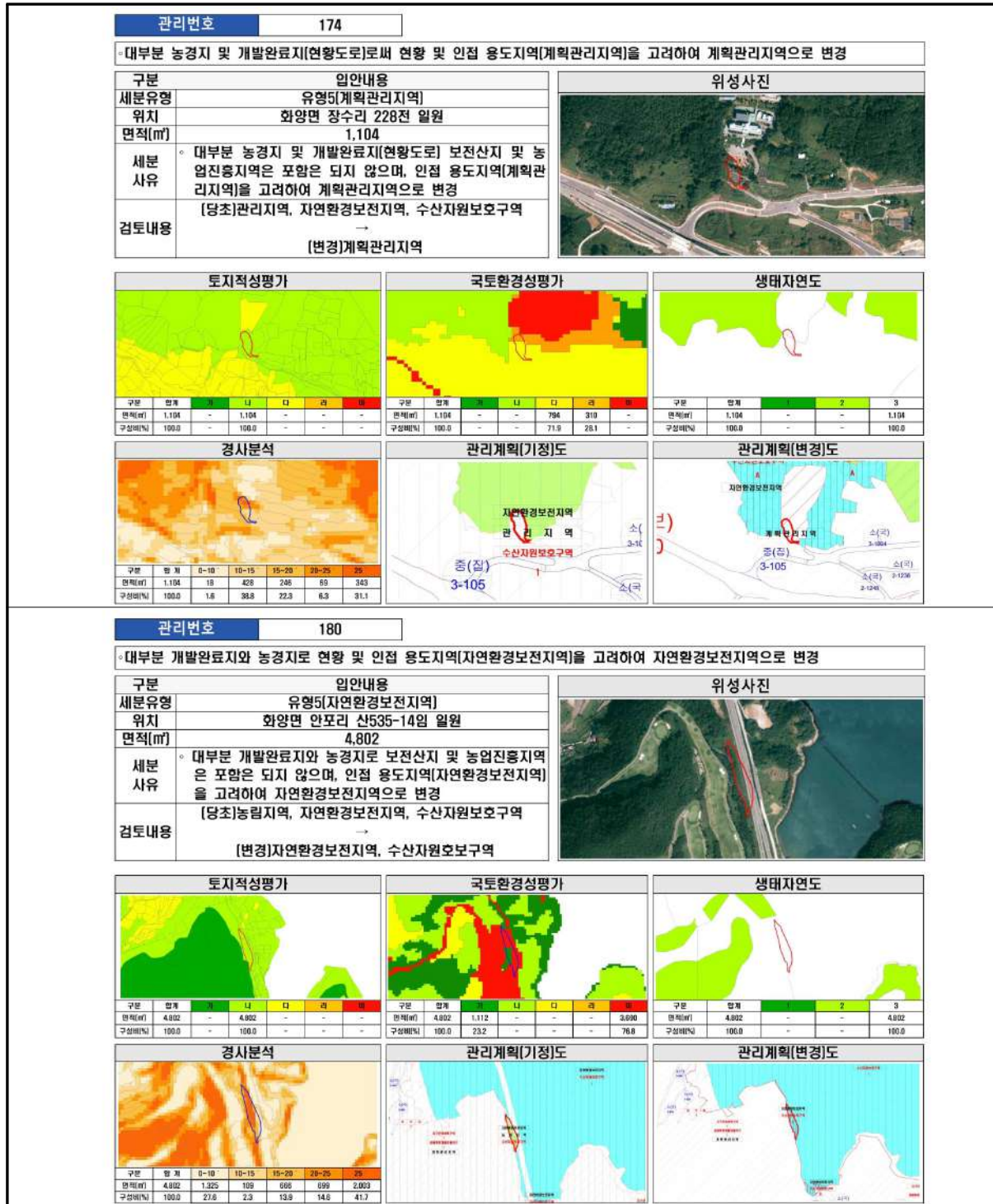
제1장 요약문

- 유형4 : 1만㎡ 미만 / 관리지역이 1개 인접 / 정형화 및 토지이용현황을 고려하여 인접 관리지역으로 세분



제1장 요약문

- 유형5 : 1만㎡ 미만 / 관리지역이 2개 인접 / 정형화 및 토지이용현황을 고려하여 인접 관리지역으로 세분



(그림 1.1 - 3)

1.2 지역개발 현황

- 본 계획지구와 관련된 주변지역의 환경현황을 파악하기 위하여 계획지구 및 주변 지역을 조사범위로 하여 인근의 지역개발을 조사하였음

<표 1.2 - 1> 지역개발 총괄

환경관련지역 · 지구		여수시	계획지구	비 고
환경 보전 용도 지역	야생 생물 보호구역	○	×	◦ 충분히 이격(약 7.9km)
	상수원 보호구역	○	×	◦ 충분히 이격(약 14.8km)
	수변구역	×	×	◦ 해당사항 없음
	수질오염총량관리지역	×	×	◦ 해당사항 없음
	배출허용기준(폐수)적용을 위한지역	○	○	◦ 계획지구 “가” 지역
	생태자연도	○	×	◦ 별도관리지역 · 1 · 2 · 3등급
	생태· 경관 보전지역	×	×	◦ 해당사항 없음
	환경보전해역	○	○	◦ 계획지구내 분포
	자연공원지정	○	×	◦ 충분히 이격(약 9.4km)
	습지보호지역	×	×	◦ 해당사항 없음
	백두대간보호지역	×	×	◦ 해당사항 없음
	수산자원보호구역	○	○	◦ 보호구역내 분포
	특정도서지역	○	○	◦ 충분히 이격(약 4.1km)
	악취관리지역	○	○	◦ 계획지구내 분포
	대기환경규제지역	○	△	◦ 충분히 이격
	대기보전특별대책지역	○	×	◦ 충분히 이격(약 8.8km)
	대기관리권역	○	○	◦ 충분히 이격
	대기오염총량관리지역	○	○	◦ 충분히 이격
주요 보호 대상 시설물	취수장, 정수장 현황	○	○	◦ 충분히 이격(약 10.8km이격)
	천연기념물, 문화재 현황	○	×	◦ 충분히 이격(약 6.7km이격)
	역사적, 문화적 보호가치 시설물	○	×	◦ 충분히 이격

주) ○ : 해당(영향 있음), △ : 해당(영향 없음 또는 미미함), × : 해당 없음(영향 없음)

1.3 평가항목범위 설정

- 평가항목 선정은 본 사업시행으로 인하여 계획지구 및 주변지역의 영향권에 가장 크게 영향을 미칠 것으로 예상되는 항목을 평가항목으로 선정하였음.
- 평가 항목 설정 시에는 「환경영향평가법」 제7조 및 같은법 시행령 제2조 제1항 [별표1]에 제시한 세부 평가항목에 적합하게 작성·제시

<표 1.3 - 1> 평가항목 및 범위 설정

검토항목			선정	평가방법	평가범위	비고
계획의 적정성			계획의 연계성	○ 상위관련 행정계획의 일관성 및 연계성 자료 검토	계획지구 및 주변지역	일반
			대안분석 적정성	○ 대안별 장·단점 비교를 통한 최적의 대안 선정 검토	계획지구 및 주변지역	일반
입지의 타당성	자연환경의 보전	생물다양성·서식지 보전	해양 생태계	○ 생태·자연도, 전국자연환경조사, 보호구역 등 현황 파악을 통한 용도지역 변경에 대한 적정성 검토	계획지구 및 주변지역	중점
			자연환경 자산	○ 계획시행으로 인한 자연환경자산에 미치는 영향검토	계획지구 및 주변지역	일반
		지형 및 생태축의 보전	지형·지질	○ 백두대간, 정맥, 지맥 등 주요 능선 등 지형·지질 특성에 관한 자료분석 ○ 계획에 따른 적성 검토	계획지구 및 주변지역	중점
		주변 자연경관에 미치는 영향	위락·경관	○ 지역 경관특성 및 현황파악을 통한 경관변화 검토	계획지구 및 주변지역	중점
		수환경의 보전	수질	○ 해당 문헌자료 검토 분석 ○ 비점오염 및 수질오염총량 검토, 공사시 토사유출에 따른 영향검토	계획지구 및 주변지역	중점

<표 1.3 - 2> 평가항목 및 범위 설정(속)

검토항목			선정	평가방법	평가범위	비고
입지의 타당성	생활환경 안정성	환경기준 부합성	기상	○ 인근기상대 10자료 검토	계획지구 및 주변지역	일반
			대기질	○ 해당 문헌자료 검토 분석 ○ 용도지역 변경 등에 따른 대기 환경의 변화 예측	계획지구 및 주변지역	중점
			소음·진동	○ 해당 문헌자료 검토 분석 ○ 공정별 일반적 소음영향 예측	계획지구 및 주변지역	중점
		자원·에너지 순환의 효율성	친환경적 자원순환	○ 해당 문헌자료 검토 분석 ○ 토양오염 실태파악	계획지구 및 주변지역	중점
		환경기초시설의 적정성		○ 환경기초시설 분포 현황파악 ○ 계획지역 연계성 검토	계획지구 및 주변지역	일반
	사회·경 제 환경의 조화성	환경친화적 토지이용	토지이용	○ 용도별, 지목별 토지이용 현황 조사 ○ 계획시행 전·후 토지이용 변화 예 측 및 분석 ○ 기존 문헌 및 유사사례 조사	계획지구 및 주변지역	중점



(그림 1.3 - 1) 대상지역 설정도

1.4 대안의 설정

1.4.1 대안의 선정

- “대안”이라 함은 환경적 목표와 기준 유지를 전제로 행정계획의 목표와 방향, 추진전략과 방법, 수요와 공급, 위치와 시기, 공법 등에 대하여 여러 가지 조건을 변경한 결과를 말함.
- 대안의 선정은 『환경부고시 제2020-289호』 “환경영향평가서 등 작성 등에 관한 규정”에 근거하여 대안의 종류 및 선정방법에 따라 선정할 수 있으며, 본 계획에서의 대안선정은 행정계획의 수립, 시행에 따른 여러 대안의 종류 중 1개 대안【계획비교】을 설정하여 비교·검토를 실시한 후 최적안을 선정함.

〈표 1.4 - 1〉 대안의 설정

대안의 종류	대안 선정방법	선정항목
계획의 비교	•행정계획을 수립하지 않았을 경우 발생 가능한 상황(No action)과 계획을 수립했을 때 발생 가능한 상황을 대안으로 선정	◎
수단·방법	•행정목적 달성을 위한 다양한 방법들을 대안으로 선정	-
수요·공급	•개발에 관한 수요·공급을 결정하는 계획의 경우 수요·공급량(규모)에 대한 조건을 변경하여 대안으로 선정	-
입 지	•개발 대상 입지를 결정하는 계획의 경우 대상지역 또는 그 경계의 일부를 조정하여 대안으로 선정	-
시기·순서	•개발시기 및 순서를 결정하는 계획의 경우 시행 시기 및 진행순서 등의 조건을 변경하여 대안으로 선정	-
기 타	•상기 대안을 종합적으로 고려한 대안 또는 기타 관계행정기관의 장이 계획의 성격과 내용을 고려할 때 필요하다고 판단하는 대안	-

〈표 1.4 - 2〉 대안의 선정

대안의 종류		검토방법
대안의 선정	계획의 비교	-계획 수립시(Action), 계획 미수립시(No Action)

1.4.2 대안 평가비교

- 본 개발계획을 수립하였을 때 발생 가능한 상황(Action)과 계획을 수립하지 않았을 경우 발생 가능한 상황(No Action)을 대안으로 설정함.
- 본 관리계획은 행정계획만 수반되는 성격의 계획으로 직접적인 개발은 수반되지 않으므로 계획에 따른 환경상의 변화는 없으며, 현 상태의 환경현황 유지가 가능함.
- 이에 본 계획을 수립함으로서 무분별 난개발 방지 및 체계적인 토지활용이 가능한 대안1 “도시관리계획 수립시(Acion)”을 선정하였음.

1.5 결론

- 본 도시관리계획 변경은 여수시 화양면 장수리 일원 지역에 대하여 과거 2003년 “광양만권경제자유구역 화양지구(화양지구 경제자유구역, 면적 : 9,897,000㎡)”로 지정되었던 지역 중 2,538,781㎡(금회지역)이 2022년에 해제됨에 따라 계획관리지역에서 당초 관리지역, 농림지역으로 환원되었음.
- 즉 최초 2003년 화양지구 경제자유구역으로 지정됨에 따라 계획관리지역으로 변경되었고, 2022년 해제됨에 따라 관리지역, 농림지역으로 환원이 이루어진 것임.(당시 이 지역은 자연환경보전지역과 중복되어 있었음)
- 따라서, 금회 환원된 관리지역에 대해서 용도지역을 세분하며, 농림지역, 자연환경보전지역 또한 변경결정이 수반됨.
- 한편, 용도지역 구분 이외에 개발사업 등 구체적인 실시계획은 없음에 따라 지형훼손, 환경오염물 발생은 없음.
- 향후, 변경된 용도지역에 개발사업이 이루어질 시 구체적인 영향예측 및 저감방안을 수반하여 그에 따른 저감방안을 수립·시행함으로서 영향이 최소화될 수 있도록 하여야 할 것이며, 현 단계에서는 계획지구 및 주변지역의 현황파악과 아울러 기초적인 단위면적에 대한 영향 및 저감방안을 제시하였음.

여수시공고 제2023-1901호

손실보상협의 공시송달 공고

우리 시에서 시행하는 「여수 상공회의소 진입도로 개설공사」 편입토지에 대하여 「공익사업을 위한 토지 등의 취득 및 보상에 관한 법률」 제16조에 따라 손실보상 협의하고자 하였으나, 소유자의 사망·거소불명 등의 사유로 송달이 불가능하여, 같은 법 시행령 제4조, 제8조 「행정절차법」 제14조에 따라 아래와 같이 공시송달합니다.

2023. 6. 26.

여 수 시 장

1. 사업개요

- 가. 사 업 명: 여수 상공회의소 진입도로 개설공사
- 나. 사업의위치: 여수시 봉계동 811-5 일원
- 다. 사업시행자: 여수시장(여수시 시청로 1)

2. 공고내용

- 가. 공고내용 : 손실보상협의 요청 공문 송달
- 나. 공고기간 : 2023. 6. 26. ~ 7. 10.(15일간)
- 다. 공고장소 : 전국 시.군.구 게시판 및 홈페이지

3. 손실보상협의

- 가. 협의기간 : 공시송달 공고기간 내
- 나. 협의장소 : 여수시 도로과(여수시 시청동1길 23)
- 다. 보상방법 및 절차 : 계약체결 및 소유권 이전 후 소정의 절차에 따라 계좌입금
- 라. 기타 자세한 내용은 여수시 도로과 도로행정팀(☎061-659-4064)로 문의하여 주시기 바랍니다.

4. 공시송달 대상자 : 내역별첨

○ 토지

소재지	지번 (편입지번)	지목	편입면적 (㎡)	소유자		관계인	
				주소	성명	주소	성명
여수시 여천동	393	답	89	여수시 봉*동 7*7	**중고자동차 판매주식회사	-	-

공 고

「여수시립미술관 건립추진위원회 설치 및 운영 조례」를 제정함에 있어 그 취지와 내용을 시민들에게 미리 알려, 이에 대한 의견을 수렴하고자 「행정절차법」 제41조 및 「여수시 자치법규의 입법에 관한 조례」 제5조에 따라 다음과 같이 공고합니다.

2023년 6월 27일

여 수 시 장

「여수시립미술관 건립추진위원회 설치 및 운영 조례」 제정 조례안 입법예고

1. 제정이유

- 여수시립미술관 건립에 관련 전문가 및 시민들의 의견을 반영하는 건립에 관한 중요한 사항을 심의하거나 여수시장의 자문에 응하기 위한 여수시립미술관 건립추진위원회 설치 및 운영에 필요한 사항을 규정하기 위함

2. 주요내용

가. 목적(안 제1조)

나. 설치 및 기능(안 제2조) 및 위원회 구성(안 제3조)

다. 위원의 임기(안 제4조) 및 위원회 회의(안 제6조)

라. 위원의 제척·기피·회피(안 제7조) 및 위원 해촉(안 제8조)

마. 의견 청취(안 제11조)

바. 수당 등(안 제13조)

사. 관계기관 등에 대한 협조 요청(안 제14조)

자. 시행규칙(안 제15조)

3. 조례 제정안 : 별첨

4. 입법예고기간 : 2023. 6. 27. ~ 7. 17.(20일 이상)

5. 의견제출

이 조례 제정안에 대하여 의견이 있는 기관·단체 또는 개인은 2023년 7월 17일까지 다음 사항을 기재한 의견서를 여수시장에게 제출하여 주시기 바랍니다.

가. 예고사항에 대한 찬성 또는 반대 의견(반대 시 이유 명시)

나. 성명(단체의 경우 단체명과 대표자명), 주소, 전화번호

다. 의견제출 방법 : 우편, 서면, 팩스(FAX), 직접방문, 이메일(E-Mail)

※ 우편, 직접방문은 2023. 7. 17.(월) 도착분에 한함

라. 그 밖의 참고 사항 등

○ 주 소 : 우)59675 전남 여수시 시청로 1(학동, 1청사)

○ 받는 사람 : 여수시장(문화유산과장)

○ 전 화 : 061)659-5791 팩스 : 061)659-2116

○ 이메일(E-Mail) : pic9038@korea.kr

입법예고 사항에 대한 의견서

☐ 조례명 : 여수시립미술관 건립추진위원회 설치 및 운영 조례(안)

○ 성명(단체명) :

○ 주 소 :

○ 전 화 번 호 :

조례안 항목별 내용	찬성여부		의견(사유)	기타 참고사항
	찬성	반대		

여수시립미술관 건립추진위원회 설치 및 운영 조례

제1조(목적) 이 조례는 여수시립미술관 건립에 관한 중요사항을 심의하거나 여수시장의 자문에 응하기 위하여 여수시립미술관 건립 추진위원회 설치 및 그 운영 등의 필요한 사항에 대하여 규정함을 목적으로 한다.

제2조(위원회의 설치 및 기능) ① 여수시장(이하 “시장”이라 한다)은 여수시립미술관의 건립 사업을 효율적으로 추진하기 위하여 여수시립미술관(이하 “미술관”이라 한다) 건립추진위원회(이하 “위원회”라 한다)를 둔다.

② 위원회는 다음 각 호의 사항을 심의하거나 자문에 응한다.

1. 미술관 건립추진 방향과 기본계획 수립에 관한 사항
2. 미술관 설계·용역 및 시공 등 건립에 관한 사항
3. 미술관의 전시·공간계획 및 전시공사 등에 관한 사항
4. 미술관 개관 준비 및 운영 등에 관한 사항
5. 추진사항의 점검·평가에 관한 사항
6. 홍보 및 관계 기관 간의 협조에 관한 사항
7. 그 밖에 시장이 필요하다고 인정하여 위원회에 부의하는 사항

제3조(위원회의 구성) ① 위원회는 위원장 1명과 부위원장 1명을 포함하여 15명 이내의 위원으로 구성하고, 위원장은 부시장으로 하며 부위원장은 위촉직 위원 중에서 호선(互選)한다.

② 위원은 다음 각 호의 사람이 된다.

1. 당연직 위원: 미술관 건립 업무 담당국장
2. 위촉직 위원: 다음 각 목의 사람 중에서 시장이 성별을 고려하여 위촉하는 사람(이하 “위촉위원”이라 한다)

가. 여수시의회 의원

나. 미술관과 관련된 전문분야의 학식과 경험이 풍부한 사람

다. 미술관 관련 기관·단체의 임직원 또는 전문가

라. 공공건축 및 생태조경 관련 전문가

마. 지역 문화예술에 대한 학식과 경험이 풍부한 여수시민(이하“시민”이라 한다)

바. 그 밖에 시장이 필요하다고 인정하는 사람

제4조(위원의 임기) 위촉위원의 임기는 2년으로 하며, 연임할 수 있다. 다만, 위원 결원으로 인해 새로 위촉된 위원의 임기는 전임위원 임기의 남은 기간으로 한다.

제5조(위원장의 직무) ① 위원장은 위원회를 대표하여 업무를 총괄한다.

② 위원장이 부득이한 사유로 직무를 수행할 수 없을 때에는 부위원장이 그 직무를 대행하며, 위원장과 부위원장 모두 부득이한 사유로 그 직무를 수행할 수 없을 때에는 위원장이 미리 지명한 위원이 그 직무를 대행한다.

제6조(위원회 회의) ① 위원회 회의는 위원장이 필요하다고 인정할 때 또는 위원 과반수의 요구가 있을 때 소집한다.

② 위원회의 회의는 재적위원 과반수의 출석으로 개의(開議)하고, 출석위원 과반수의 찬성으로 의결한다.

③ 위원장은 회의개최일 7일 전까지 회의개최 일시·장소 및 심의·자문안건을 각 위원에게 통지하여야 한다. 다만, 긴급을 요하는 사유가 있는 경우에는 그렇지 않다.

제7조(위원의 제척·기피·회피) ① 위원회의 공정한 운영을 위하여 위원이 해당 안건과 직접 이해관계가 있다고 인정되는 경우에는 회의에 참여할 수 없다.

② 당사자는 제1항에 따른 제척 사유에 해당하는 경우에는 위원회에 기피 신청을 해야 하며, 위원회의 의결로 결정한다. 이 경우 기피 신청 대상인 위원은 그 의결에 참여하지 못한다.

③ 위원이 제1항에 따른 제척 사유에 해당하는 경우에는 스스로 해당 안건의 심의·의결을 회피하여야 한다.

제8조(위원 해촉) 시장은 위원이 다음 각 호의 어느 하나에 해당하는 경우에는 해당 위원을 해촉할 수 있다.

1. 위원이 임기 중 사망하였을 경우
2. 위원이 장기치료를 요하는 질병 또는 장기해외여행(6개월 이상) 등으로 임무를 수행하기 어려운 경우
3. 위원 스스로가 해촉을 원할 경우
4. 품위손상, 직무태만 등으로 위원으로서의 자질이 부족하다고 판단되는 경우
5. 기피 대상 위원이 기피 신청을 하지 않은 경우
6. 그 밖에 위원회에서 적합하지 아니하다고 결정하는 경우

제9조(운영세칙) 이 조례에 규정된 것 외에 위원회 운영에 필요한 사항은 위원회의 의결을 거쳐 위원장이 정한다.

제10조(조사·연구 의뢰 등) ① 위원회는 업무를 수행하는데 조사나 연구가 필요한 경우에는 관계 전문가 또는 관계 기관·단체 등에 의뢰할 수 있다.

② 제1항에 따라 조사 또는 연구를 의뢰한 경우 시장은 예산의 범위에서 필요한 경비를 지급할 수 있다.

제11조(의견 청취) 위원회는 소관 사항에 관하여 필요하다고 인정하는 경우에는 관계 공무원이나 전문가를 회의에 출석하게 하여 그 의견을 들을 수 있으며 시민 간담회·공청회 등을 할 수 있다

제12조(간사 및 서기) ① 위원회와 소위원회에 각각 간사와 서기를 1명씩 둔다.

② 위원회와 소위원회의 간사는 미술관 건립업무 담당 부서의 장이 되고, 서기는 업무담당 팀장이 된다.

제13조(수당 등) 위원회의 회의에 출석한 위원에게는 예산의 범위에서 「여수시 각종 위원회 구성 및 운영 조례」에 따라 수당과 여비를 지급할 수 있다. 다만, 공무원인 위원이 그 소관 업무와 직접 관련되어 출석하는 경우에는 그러하지 아니한다.

제14조(관계 기관 등에 대한 협조 요청) 위원회는 업무를 수행하기 위하여 필요한 경우에는 관계 행정기관 및 기관·단체 등에 자료 또는 의견 제출 등의 협조를 요청할 수 있다.

제15조(시행규칙) 이 조례의 시행에 필요한 사항은 규칙으로 정한다.

부 칙

제1조(시행일) 이 조례는 공포한 날부터 시행한다.

제2조(유효기간) 이 조례는 여수시립미술관 개관일 30일까지 효력을 가진다.

건설공사 안전점검 수행기관 지정 모집 공고

우리시 관내 건축공사현장에 대하여 투명하고 공정한 안전점검을 수행하고자 「건설기술진흥법」 제62조 및 같은법 시행령 제100조의2, 「건설공사 안전점검 업무수행지침」 제18조의 규정에 따라 건설안전점검 수행기관을 지정하고자 다음과 같이 모집 공고 합니다.

2023년 6월 26일

여 수 시 장

1. 공 고 명 : 건설공사 안전점검 수행기관 지정 모집 공고

2. 대상사업 내역

가. 사 업 명 : 여수시 봉산동 노엘 호스텔 및 근생 신축공사

나. 사업주체 : 주식회사 노엘

다. 시 공 자 : 주식회사 부광종합건설

라. 감 리 자 : (주)정원 건축사사무소 김힘찬

마. 사업개요

1) 위 치 : 여수시 봉산동 865-4

2) 내 용 : 관광숙박시설, 근린생활시설 / 지하1층,지상4층, 1동 / 연면적 1,377.3㎡

3) 공사기간 : 2023. 5. ~ 2024. 2.

4) 순공사비 : 2,150,000,000원(VAT 별도)

5) 안전점검 비용 : 3,000,000원(VAT 별도)

바. 건축허가일 : 2023. 2. 15.

3. 안전점검 내용(과업내용)

가. 점검종류

- 높이가 2미터 이상인 흙막이 지보공(2회)

나. 점검시기 : 현장협의

다. 안전점검은 「건설기술진흥법」, 「건설공사 안전관리 업무수행 지침」 등 관계 규정의 점검기준을 따르며, 점검 완료 후 종합보고서를 작성·제출.

※ 본 과업의 범위는 건설기술진흥법 제62조 및 같은법 시행령 제100조 제1항 1, 3 및 4호, 건설기술진흥법 시행령 제101조의 2에 따른 안전점검으로, 본 공고문에 명시되지 않은 사항은 관계법령에 따라 시행함.

4. 신청자격 및 결정방법

가. 신청자격 : 여수시 건설안전점검 수행기관 명부에 등록된 업체

※ 등록명부 공고 : 여수시 공고 제2022-1860호

나. 결정방법

- 1) 「여수시 건설공사 안전점검 수행기관 세부평가 기준」[별표1]에 따른 사업수행 능력 및 제안가격을 평가하여 최종평가 평점이 가장 높은 신청자를 선정함.
단 신청업체가 1개사일 경우에는 그 업체를 지정하여 시공사에 통보함.

【최종평가】

평가항목	기 준	심 사 방 법
수행능력	10점	평점=평가점수 X 10%
수행가격	90점	
합 계	100점	

- 2) 당해 안전점검 수행기관의 최고 평가점수가 동일한 경우에는 추첨을 통해 안전점검 수행기관을 지정함.
- 3) 시공자와 지정된 수행기관은 통보일로부터 7일 이내에 계약을 체결하여야 하며, 계약 체결 가격은 지정된 업체의 제안 가격임.

5. 응모신청서 제출일시 및 방법

가. 접수기간 : 2023. 6. 30.(금) 09:00 ~ 17:00

나. 접수방법 : 방문접수

다. 제출서류

- 1) 안전점검 수행기관 지정신청서 1부[서식1]
- 2) 안전점검 수행기관 자기평가서 1부[서식2]
- 3) 안전점검 수행기관 가격제안서[서식3]

- 가격제안가 하한률 : 안전점검 비용의 87.745%

※ 수행가격 제안가가 하한률 미만일 경우, 심사대상에서 제외함.

**가격제안 최저가를 참고하여 가격제안서 작성 후 봉투에 넣고
밀봉한 경계선 부분에 회사 법인 인감을 날인하여 제출 바랍니다.**

- 4) 서약서 1부[서식4]

6. 개찰일시 : 2023. 7. 3.(월) 이전 개별 통보(우선순위 1개 업체만 통보)

* 우선순위 업체(1,2순위)의 점수가 동일 할 경우 2개 업체 통보

7. 사실확인 서류 제출기간(개별 통보 받은 업체에 한함.)

가. 제출기간 : 2023. 7. 4.(화) 13:00 ~ 16:00까지

나. 제출서류(사실확인 서류)

- 1) 건설기술인 경력증명서 또는 건설기술인 보유증명서 각 1부.
- 2) 안전점검 수행실적 각 1부.(건축공사장 안전점검 실적과 기존건축물 안전점검 실적을 구분하여 제출)
- 3) 신용평가 등급 확인서 1부.
- 4) 행정제재 유무 확인서 1부.

※ 제출서류는 모집공고일 이후에 발급 또는 작성된 것 제출.

※ 사실 확인 서류는 [별첨 1]의 양식을 작성하고, 증빙서류를 첨부하여 원본 1부를 아래 내용에 따라 제출하여야 함.

(1) 좌측제본(크기 A4), 견출지로 항목 구분 (2) 색상 : 표지 백색, 간지 색지

8. 열람 및 이의신청

가. 기 간 : 2023. 7. 5.(수) 15:00~ 17:00까지

나. 열람방법 : 여주시청 허가과 방문 열람을 원칙으로 함.

(대표자 또는 위임장을 제출한 대리인에 한하며, 서류 복사는 불가함.)

다. 이의신청 방법 : 반드시 서면(문서)으로 육하원칙에 의거 구체적으로 작성하여야 함.

9. 유의사항

가. 제출된 서류는 일체 반환하지 않으며, 응모서류가 거짓 또는 그 밖의 부정한 방법으로 작성된 것으로 판명된 때에는 안전점검 수행기관 명부에서 제외하고 안전점검 수행기관 지정결정을 취소할 수 있습니다.

- 나. 세부일정은 추진상황에 따라 다소 변경될 수 있습니다.
- 다. 제출된 서류에 한하여 평가하며, 제출된 서류의 누락·오기 등으로 인한 불이익은 신청자에게 있고, 수행기관으로 지정되지 아니한 신청자에게는 지정결과를 별도 통보하지 않습니다.
- 라. 응모서류가 접수된 이후에는 교환 또는 수정이 불가하오니 정확히 작성·제출하여야 하며, 자기평가서 기재 내용과 증빙자료가 상이할 경우 지정권자가 판단하여 평가합니다.
- 마. 신청서류 및 이의신청에 따른 사실여부 등을 확인하기 위하여 지정신청자에게 증빙자료를 요구(전화)할 수 있으며, 소명 또는 증빙자료를 요구한 후 24시간 이내 제출하지 못할 경우, 해당 항목은 “0” 점 처리합니다.
- 바. 안전점검 수행기관 지정 이후 사업계획변경 등으로 사업비의 증감이 발생한 경우, 지정 당시의 기준에 따라 당사자간 점검비용을 정산하여야 합니다.
- 사. 본 공고문에 명기되지 않은 사항에 대해서는 「건설기술진흥법」 및 「건설공사 안전관리 업무수행 지침」 규정을 우선 적용합니다.
- 아. 기타 자세한 사항은 여수시 허가과(☎061-659-4102)에 문의하여 주시기 바랍니다.

붙임 여수시 건설공사 안전점검 수행기관 세부평가 기준 및 서식 1부. 끝.

[서식1]

안전점검 수행기관 지정 신청서

※ 색상이 어두운 난은 신청인이 작성하지 아니하며, []에는 해당하는 곳에 √ 표를 합니다.

접수번호		접수일자		
신청인	상호 또는 법인명칭		법인등록번호	
	소재지		전화번호	
	대표자		생년월일	
신청 사업명				
직무분야	건축분야 [] 종합분야 []			

「건설기술 진흥법 시행령」 제100조의2조 및 「건설공사 안전관리 업무수행지침」 제18조제7항에 따라 안전점검 수행기관의 지정을 신청합니다.

년 월 일

신청인

(서명 또는 인)

여 수 시 장 귀하

신청인 (대표자) 제출서류	1. 안전점검 수행기관 지정 신청서 1부 [서식1] 2. 안전점검 수행기관 자기평가서 1부 [서식2] 3. 안전점검 수행기관 가격제안서 1부 [서식3] 4. 서약서 1부 [서식4]	수수료 없음
----------------------	---	---------------

[서식2]

안전점검 수행기관 세부평가 기준 및 자기평가서

1. 사업수행능력

평 가 항 목	배점범위	세부기준 및 배점		비고
1.참여 기술인	50	소 계	50	
		· 특급기술자: 7점 × 인원		
		· 고급기술자: 5점 × 인원		
		· 중급기술자: 3점 × 인원		
		· 초급기술자: 1점 × 인원		
2.유사용역 수행실적 (최근5년간)	40	소 계	40	
		· 건축공사장 안전점검 수행실적 - 실적당 2점 × 개소		
		· 건축물 안전점검 수행실적 - 실적당 1점 × 개소		
3.점검·진단 평가결과	5	· 참여업체가 입찰공고일로부터 최근 1 년간 「시설물의 안전 및 유지관리에 관한 특별법」 제18조의 제1항에 따라 시정 또는 부실의 점검·진단 평가결과 처분을 받은 경우 0점 처리	5	
4.신용도평가 (신용평가등급 확인서)	5	· A- 이상	5	
		· BBB- 이상	4	
		· BB- 이상	3	
		· B- 이상	2	
		· CCC+ 이하	1	
		· 미제출	0	
총 계	100	평점 : 평가점수 × 10%		

1. 보유기술인은 건설기술인 경력증명서 상 **직무분야 건축, 토목 및 안전관리에 한함**(중복 불인정)
2. 유사용역 수행실적은 공고일 기준 최근 5년 이내 건축공사장 정기안전점검, 정밀안전점검, 초기점검 또는 공사재개 전 안전점검을 수행 완료한 실적에 한함(**1개소 현장 2회 실시하더라도 1개소 인정**)

2. 수행가격

평 가 항 목	세부기준 및 배점				비고
		1억원 이상	1억원 미만 5천만원 이상	5천만원 미만	
제안가격	· 예정가격 1번째 근접	70	80	90	
	· 예정가격 2번째 근접	65	75	85	
	· 예정가격 3번째 근접	60	70	80	
	· 예정가격 4번째 근접	55	65	75	
	· 예정가격 5번째 근접	50	60	70	
	· 예정가격 6번째 근접	45	55	65	
	· 예정가격 7번째 근접	40	50	60	
	· 예정가격 8번째 근접	35	45	55	
	· 예정가격 9번째 근접	30	40	50	
	· 예정가격 10번째 근접	25	35	45	
	· 예정가격 11번째 근접	20	30	40	
	· 예정가격 12번째 근접	15	25	35	
	· 예정가격 13번째 이하	10	20	30	

1. 제안가격이 같을 경우 공동점수를 인정하며, 차 순위 신청자는 공동점수 신청자 수 이후 점수를 산정
2. 예정가격산정은 다음과 같이 한다.
 - 참여업체 수 3개소 이하 : 평균 수행가격 제안가
 - 참여업체 수 4개소 이상 : 평균 수행가격 제안가 (최고, 최저 수행가격은 제외)
3. 예정가격의 근접한 순서는 예정가격과 제안가격 차이의 절대값을 이용하여 산정
4. 최고가와 최저가를 제시한 기관도 평가대상에 포함됨.

【최종평가】

평가항목	기 준	심 사 방 법
수행능력	10점	평점=평가점수 X 10%
수행가격	90점	
합 계	100점	

[서식3]

안전점검 수행기관 가격제안서

가격내용	사 업 명			
	제안가격	금	원정(₩	원정) ※부가세별도
신청자	상호 또는 법인명칭		법인등록번호	
	주 소		전화번호	
	대 표 자		생년월일	

본인은 「건설기술진흥법」 제62조, 같은 법 시행령 제100조의2 및 「건설공사 안전관리 업무수행 지침」 규정에 의하여 안전점검 수행기관으로 지정받기 위하여 상기와 같이 안전점검 수행비 가격 제안서를 제출하며, 안전점검 수행기관으로 지정된 경우 업무를 성실히 수행할 것을 약속합니다.

가격제안 최저가를 참고하여 가격제안서 작성 후 봉투에 넣고
밀봉한 경계선 부분에 회사 법인 인감을 날인하여 제출 바랍니다.

년 월 일

신청자(대표자) (서명 또는 인)

여 수 시 장 귀하

[서식4]

서 약 서

□ 사 업 명 :

본인이 상기 건설공사의 안전점검 수행기관 지정을 신청함에 있어,

자기평가서는 「건설기술 진흥법」, 「건설공사 안전관리 업무수행 지침」 및 당해 안전점검 수행 기관 지정 모집공고에서 정한 제반 규정을 숙지하고 동 규정에 적합하게 작성·제출되었음을 확인하며, 제출된 신청자 평점 중 “허위·거짓 등”의 방법에 의하여 작성된 경우에는 실격처리하고 관련 협회에 이 사실을 통보하는 것에 동의하며,

제출한 자료는 사실과 틀림이 없음을 확인하며, 만일 안전점검 수행기관 지정에 영향을 주는 사항이 본인의 고의나 과실로 사실과 다르게 작성된 경우에는 관련규정에 의거 참가 제한, 벌 점부여 및 부정행위 안전점검 수행기관 지정 등의 행정처분 등 불이익을 받을 수 있음을 확인 하며 이에 따른 민·형사상 모든 책임을 감수하겠으며, 향후 안전점검 수행기관으로 지정될 경우 관계법령에 따라 성실히 업무를 수행할 것을 서약합니다.

년 월 일

업 체 명 :

대 표 자 : (인)

여 수 시 장 귀하

신규 개설도로 예비도로명 부여에 따른 주민의견 수렴 공고

도로명주소법 제7조 및 같은 법 시행령 제10조, 같은 법 시행규칙 제8조 규정에 따라 신규 개설도로 예비도로명 부여에 대하여 주민의 의견을 수렴하고자 다음과 같이 공고하오니 예비도로명에 의견이 있는 경우 공고기간 내에 의견을 제출하여 주시기 바랍니다.

2023. 6. 26.

여 수 시 장

1. 예비도로명 부여 공고 현황

대상 지역	위계	예비도로명	시작지점	끝지점	부여사유
화양면	길	챌린지파크길	나진리 36-6	나진리 산347	지역 및 위치예측성 고려

2. 공고내용

가. 예비도로명 부여 조서 및 도로구간 현황도(별첨)

- 도로구간의 시작지점과 끝지점
- 도로구간을 나타내는 선형
- 도로구간의 시작지점과 끝지점의 기초번호 및 기초간격
- 도로의 길이와 폭
- 해당 도로구간에 부여하려는 도로명과 그 사유

나. 예비도로명에 대한 세부내용은 여수시 민원지적과 및 화양면 주민센터 또는 여수시 홈페이지(<http://www.yeosu.go.kr>)에서 열람하실 수 있습니다.

3. 공고기간 및 의견제출 기간 : 2023. 6. 27. ~ 2023. 7. 11.

4. 의견제출 방법 : 여수시 민원지적과 및 화양면 주민센터 서면 제출

5. 도로명의 부여 절차

도로명주소법 시행령 제10조 규정에 따라 주민의 의견제출 기간이 경과한 날부터 30일 이내에 여수시 여수시주소정보위원회의 심의를 거쳐 도로명을 부여하고 고시합니다.

6. 기 타

기타 자세한 사항은 여수시 민원지적과(☎061-659-3355)로 문의하여 주시기 바랍니다.

붙임 1. 예비도로명 부여 조서 및 현황도 1부.

2. 예비도로명 부여에 따른 주민열람 의견서 1부.

붙임1
도로구간 및 도로명 부여 조서

도 로 명	행 정 구 역	도로 위계	도 로 구 간				기초구간			부여 사유
			길이 (m)	폭 (m)	시 점	종 점	기초 간격(m)	기초 번호	중심선	
챌린지파크길	화양면	길	1714	11	나진리 36-6	나진리 산347	20	1→172	현황도 참조	지역 및 위치 예측성 고려 【관광단지 명칭 인용】

챌린지파크길



여수시 예비도로명 부여 주민열람 의견서

1. 의견수렴 : 2023. 6. 27. ~ 2023. 7. 11.

2. 공람장소 : 여수시청 민원지적과, 화양면주민센터

일련 번호	공람일	의견 제출자			의견제출 내용		비고
		성 명	연락처	주 소	도로명(안)	의견내용	

공 고

「여수시 일자리 정책 기본 조례」를 제정함에 있어 그 내용과 취지를 미리 알려 시민 여러분의 의견을 수렴하고자 「행정절차법」 제41조 및 「여수시 자치법규의 입법에 관한 조례」 제5조의 규정에 의거 다음과 같이 공고합니다.

2023. 6. 27.

여 수 시 장

「여수시 일자리 정책 기본 조례」 제정안 입법예고

1. 제정이유

- 일자리에 관한 정책을 수립·시행하는데 필요한 사항을 규정하여 일자리창출과 고용촉진을 위한 제도적 기반을 마련하기 위함

2. 주요내용

- 시장의 책무(제3조)
- 일자리 정책 종합계획의 수립·시행(제5조)
- 일자리 창출 사업(제6조)
 - 지역산업육성을 위한 일자리 창출 사업
 - 관내 기업, 대학, 연구·지원기관, 단체 등과 상호 협력하는 일자리 창출 사업
 - 청년·중장년·여성·노인 등 계층별 일자리 창출사업 등

○ 취업 지원 사업(제7조)

- 구인·구직 취업지원서비스 제공, 직업능력개발 훈련 및 인력양성 사업
- 채용박람회, 취업설명회 등 정보제공을 통한 취업 지원 사업 등

○ 여수시 일자리 위원회(제3장~제14조)

- 일자리 대책 마련 및 일자리 창출지원에 대한 심의·자문 기구

3. 입법예고기간 : 2023. 6. 27. ~ 2023. 7. 17.(20일간)

4. 조례 제정안 : 별첨

5. 의견제출

- 이 조례 제정안에 대하여 의견이 있는 기관, 단체, 개인은 2023년 7월 17일까지 다음 사항을 기재한 의견서를 여수시장(청년일자리과장)에게 제출하여 주시기 바랍니다.

○ 의견제출 사항

가. 입법예고 사항에 대한 의견(찬·반 여부 및 그 사유)

나. 성명(단체의 경우에는 단체명과 그 대표자 성명), 주소 및 전화번호
다. 기타 참고사항 등

- 주 소 : 우)59715 전라남도 여수시 진남체육관길 74,
진남스포츠센터 1층 청년일자리과(오림동)
- 받는사람 : 여수시장(청년일자리과장)
- 전 화 : 061-659-3649 / 팩 스 : 061-659-5819
- 이 메 일 : heeshin11@korea.kr

- 의견제출 방법 : 직접방문, 우편, 팩스(FAX), 이메일(e-mail)

입법예고에 대한 의견서

☐ 조례(안) 명 : 여수시 일자리 정책 기본 조례

○ 성명(단체명) :

○ 주 소 :

○ 전 화 번 호 :

조례안 항목별 내용	찬성여부		의견(사유)	기타 참고사항
	찬성	반대		

여수시 일자리 정책 기본 조례(안)

제1장 총 칙

제1조(목적) 이 조례는 여수시가 일자리에 관한 정책을 수립·시행하는데 필요한 사항을 규정함으로써 일자리창출과 고용촉진에 기여함을 목적으로 한다.

제2조(정의) 이 조례에서 사용하는 용어의 뜻은 다음과 같다.

1. “일자리 창출”이란 미취업자의 능력과 적성에 맞는 다양한 일자리를 개발하거나 취업을 지원하는 것을 말한다.
2. “취약계층”이란 「사회적기업육성법」 제2조제2호의 규정에 따른 계층을 말한다.

제3조(시장의 책무) 여수시장(이하 “시장”이라 한다)은 지역 실정에 맞는 일자리 정책 방향을 수립하고, 효과적인 일자리 창출을 위하여 행정적·재정적 지원 대책을 마련해야 한다.

제4조(다른 조례와의 관계) 일자리 관련 다른 조례에 특별한 규정이 있는 경우를 제외하고는 이 조례에 따른다.

제2장 일자리 정책

제5조(일자리정책 종합계획의 수립·시행) ① 시장은 체계적 일자리 창출 및 지원을 위하여 4년마다 일자리 정책 종합계획(이하 “종합계획”이라 한다)을 수립하여야 한다.

② 종합계획에는 다음 각 호의 사항이 포함되어야 한다.

1. 일자리 정책의 목표 및 방향
 2. 일자리 창출 사업에 관한 사항
 3. 취업 지원 사업에 관한 사항
 4. 일자리 정책 추진을 위한 지원 및 홍보에 관한 사항
 5. 일자리 정책 추진 관련 교육·훈련에 관한 사항
 6. 그 밖에 시장이 일자리 정책 추진을 위하여 필요하다고 인정하는 사항
- ③ 시장은 제1항에 따른 종합계획을 토대로 매년 시행계획을 수립하고 시행하여야 한다.

제6조(일자리 창출 사업) 시장은 일자리 창출을 위하여 다음 각 호의 사업을 추진하거나 지원할 수 있다.

1. 지역 산업의 육성을 통한 일자리 창출 사업
2. 관내 기업, 대학, 연구·지원기관, 단체 등과 상호 협력하는 일자리 창출 사업
3. 청년·중장년·여성·노인·장애인 등 계층별 일자리 창출사업
4. 취업 취약계층 일자리 창출사업
4. 그 밖에 일자리 창출에 필요하다고 인정하는 사업

제7조(취업 지원 사업) 시장은 기업의 인력난 해소와 취업 희망자를 위하여 다음 각 호의 사업을 추진하거나 지원할 수 있다.

1. 구인·구직 취업 지원 서비스 제공
2. 직업능력개발 훈련 및 인력양성 사업
3. 일 경험 및 취업 촉진을 위한 현장실습, 인턴 지원 사업
4. 채용박람회, 취업설명회 등 정보제공을 통한 취업 지원 사업
5. 취업 취약계층 취업 지원 사업
6. 그 밖에 취업 지원을 위하여 필요한 사업

제3장 일자리 위원회

제8조(일자리위원회의 설치 및 기능) 시장은 일자리 정책 및 사업전반에 대한 통합 관리 및 민·관 협력체계 구축을 통해 종합적인 일자리 대책을 마련하고, 일자리 창출 지원에 관한 다음 각 호의 사항에 대해 심의·자문하기 위하여 여수시 일자리위원회(이하 “위원회”라 한다)를 둘 수 있다.

1. 제5조에 따른 종합계획의 수립·시행에 관한 사항
2. 제6조, 제7조에 따른 사업의 지원에 관한 사항
3. 일자리 창출을 위한 민·관 협력체계 구축에 관한 사항
4. 그 밖에 일자리 창출을 위하여 위원장이 필요하다고 회의에 부치는 사항

제9조(위원회의 구성) ① 위원회는 위원장과 부위원장 1명을 포함하여 15명 이내의 위원으로 구성한다.

② 위원장은 부시장이 되고, 부위원장은 위촉된 위원 중에 호선(互選)한다.

③ 당연직 위원은 문화산업국장, 교육복지국장, 기획예산담당관이 된다.

④ 위촉직 위원은 다음 각 호의 사람 중에서 시장이 위촉하는 사람(이하 “위촉위원”이라 한다)이 된다. 이 경우 위촉위원은 「양성평등기본법」 제21조제2항에 따라 성별을 고려하여 구성한다.

1. 여수시의회에서 추천한 시의원
2. 관내 대학의 취업지원처장·과장
3. 지역고용노동관서의 장이 추천하는 공무원
4. 지역 일자리 창출 분야의 전문가 또는 경험이 풍부한 사람
5. 그 밖에 시장이 필요하다고 인정하는 사람

제10조(위원의 임기) ① 위촉직 위원의 임기는 2년으로 하고, 한 차례만 연임 할 수 있다. 다만, 직위를 정하여 위촉되거나 임명된 위원의 임기는 그

직위에 재임하는 기간으로 한다.

② 위원 중 공무원이 아닌 위원의 사임 등으로 인하여 새로 위촉된 위원의 임기는 전임위원 임기의 남은 기간으로 한다.

제11조(위원의 해촉) 시장은 위촉위원이 다음 각 호의 어느 하나에 해당하는 경우에는 해촉 할 수 있다.

1. 위원 스스로 직무를 수행하기 어렵다는 의사를 밝힌 경우
2. 위원의 임무를 성실히 수행하지 아니한 경우
3. 품위를 손상시켜 위원으로 적합하지 아니하다고 인정되는 경우
4. 제15조의 제척 · 기피 · 회피 사유에 해당함에도 불구하고 회의에 참석하여 의결의 공정성을 해친 경우
5. 그 밖의 사정으로 인하여 위원의 임무를 수행할 수 없다고 판단되는 경우

제12조(위원의 제척 · 기피 · 회피) ① 위원은 공정한 업무 수행을 위해 본인 또는 위원본인과 친족관계에 있거나 친족관계에 있었던 사람과 직접 이해관계가 있는 안건의 심의 · 의결에는 관여할 수 없다.

② 위원의 공정성을 기대하기 어려운 사유로 관계인의 기피 신청이 있는 경우에는 위원회의 의결로 기피 여부를 결정한다.

③ 제척 또는 기피 사유에 해당하는 위원은 스스로 해당 안건에서 회피하여야 한다.

제13조(위원장의 직무) ① 위원장은 위원회를 대표하고, 위원회의 업무를 총괄한다.

② 위원장이 부득이한 사유로 직무를 수행할 수 없을 때에는 부위원장이 그 직무를 대행하며, 위원장과 부위원장이 모두 부득이한 사유로 그 직무를 수행할 수 없을 때에는 위원장이 미리 지명한 위원이 그 직무를 대행한다.

제14조(위원회의 운영) ① 위원회의 회의는 위원장이 필요하다고 인정 하

는 경우와 재적위원 3분의 1이상의 회의소집 요구가 있는 경우 위원장이 소집한다

② 위원회의 회의는 재적의원 과반수의 출석으로 개의(開議)하고, 출석의원 과반수의 찬성으로 의결한다.

③ 위원회의 업무를 처리할 간사 1명을 두며, 간사는 일자리 담당 과장으로 한다.

④ 시 소속 공무원이 아닌 위원 등에 대해서는 「여수시 각종 위원회 구성 및 운영 조례」가 정하는 바에 따라 수당 등을 지급할 수 있다.

제4장 일자리 지원시설 등

제15조(일자리지원시설) 시장은 다음 각 호의 업무를 수행하기 위하여 일자리센터 등 취업지원시설을 설치·운영할 수 있다

1. 구인구직 상담 및 알선
2. 취업지원교육
3. 채용박람회 등 취업정보 제공
4. 그 밖에 취업지원을 위하여 필요한 사업

제16조(행정·재정지원) ① 시장은 일자리 창출을 위한 다음 각 호의 사업에 대하여 행정적 지원 및 예산의 범위에서 재정적 지원을 할 수 있다.

1. 제6조 각 호의 일자리 창출사업
2. 제7조 각 호의 취업지원 사업
3. 일자리 관련 정보·교육·홍보에 필요한 사업
4. 일자리 창출에 기여한 기업, 개인, 단체 등에 대한 예우 및 지원

② 제1항에 따른 사업비의 지원 방법 및 절차 등에 필요한 사항은 「여수시 지방보조금 관리 조례」를 따른다.

제17조(관계기관 등과의 협력) ① 시장은 일자리 창출 지원서비스 제공을

위하여 중앙행정기관이나, 다른 지방자치단체 및 일자리 관련 기관·단체 등과 협력하여야 한다.

- ② 시장은 필요한 경우에는 중앙행정기관, 다른 지방자치단체 및 일자리 관련 기관·관계기관 또는 단체 등과 일자리 창출을 위한 협약 등을 체결할 수 있다.

부 칙

이 조례는 공포한 날부터 시행한다.

양식업 면허 유효기간 연장허가 사항 공고

「양식산업발전법」 제17조 제2항, 같은 법 시행령 제23조에 따라 다음과 같이 양식업 면허 유효기간 연장허가 사항을 공고합니다.

- 양식업 면허 유효기간 연장허가 내역 -

면허 번호	연장 허가 번호	양식업의 종류 (양식방법)	면적 (ha)	양식장 위치	면허기간	연장허가 기 간	수산자원 조성금 (천원)	양 식 업 권 자		비고
								주 소	성 명	
11461	2023-44	패류양식 (바닥식)	10.00	화정 여자	2013.07.30. 2023.07.29. (10년)	2023.07.30. 2033.07.29. (10년)	-	여수시 화양면 이천리	오천어촌계	

문의전화 : 061) 659-3931 여수시 어업생산과. 끝.

2023. 06. 27.

여 수 시 장

여수시 공고 제2023-1929호

「여수시 지속가능발전 기본 조례」를 일부개정함에 있어 그 이유와 주요 내용을 시민에게 미리 알려 이에 대한 의견을 듣기 위하여 「행정절차법」 41조 및 「여수시 자치법규의 입법에 관한 조례」 제5조에 따라 다음과 같이 입법예고 합니다.

2023년 6월 27일

여 수 시 장

「여수시 지속가능발전 기본 조례」 일부개정조례안 입법예고

1. 개정 이유

여수시 지속가능발전의 효율적인 추진을 위해 ‘여수시지속가능발전위원회’를 구성·운영하기 위함

2. 주요내용

○ (신설) 안 제3조(기본원칙 및 책무)

- 시 주요 정책과 계획 등에 지속가능성이 최대한 반영되도록 노력

○ (삭제) 제10조(지속가능발전위원회의 설치) 제2항

- “지속가능발전위원회의 기능을 지속가능발전협의회가 대신”

○ (신설) 안 제11조(지속가능발전위원회의 설치 및 기능)

- (위원회 심의·자문 사항) 기본전략 및 추진계획 수립·변경, 추진상황 점검, 정책의견 제시, 지표 개발·보급 및 평가, 보고서 작성, 기타 위원장이 지속가능발전을 위하여 심의 및 자문에 응할 필요가 있다고 인정하는 사항 등

○ (신설) 안 제12조(위원회 구성)

- (위원수) 25명 이내
- (공동위원장 2명) 시장과 위촉직 위원 1명(호선)

○ (신설) 안 제13조(위원 임기)

- 위원 임기를 2년으로 하고 2회까지 연임 가능

○ (신설) 안 제15조(분과위원회 등 설치)

- 위원회의 업무를 효율적으로 수행하는데 필요한 경우 위원회의 의결을 거쳐 분과위원회, 소위원회 등 설치 가능하고, 분과위원회 등의 구성·운영 등에 관한 사항을 위원회가 결정

3. 개정 조례안 : 별첨

4. 입법 예고기간 : 2023. 6. 27. ~ 7. 17.(20일간)

5. 의견제출

가. 제출기일 : 2023년 7월 17일까지

나. 제출방법 : 직접방문, 우편, 이메일, 팩스

다. 기재내용

- 예고사항에 대한 항목별 의견(찬·반 여부와 그 이유)
- 성명(단체의 경우 단체명과 대표자명), 주소, 전화번호
- 기타 의견

라. 제출기관 : 여수시장(기획예산담당관)

- 주 소 : 전라남도 여수시 시청로1(학동), 여수시 기획예산담당관
- 팩 스 : 061-659-5813
- 전자메일 : paili27@korea.kr

6. 그 밖의 사항

개정안에 대한 자세한 사항은 여수시 기획예산담당관(☎ 061-659-3410)으로 문의하여 주시기 바랍니다.

붙임 여수시 지속가능발전 기본 조례 일부개정조례안 1부.

입법예고 사항에 대한 의견서

☐ 자치법규명 : 여수시 지속가능발전 기본 조례 일부개정조례안

○ 성명(단체명) :

○ 주 소 :

○ 전 화 번 호 :

조례안 항목별 내용	찬성여부		의견(사유)	기타 참고사항
	찬성	반대		

여수시 지속가능발전 기본 조례 일부개정조례안

여수시 지속가능발전 기본 조례 일부를 다음과 같이 개정한다.

제3조부터 제9조까지를 각각 제4조부터 제10조까지로 한다.

제10조를 삭제한다.

제11조 및 제12조를 각각 제16조 및 제17조로 한다.

제13조를 삭제한다.

제14조를 제18조로 하고, 제3조, 제11조, 제12조, 제13조, 제14조 및 제15조를 각각 다음과 같이 신설한다.

제3조(기본원칙 및 책무) 지속가능발전은 다음 각 호의 기본원칙에 따라 추진되어야 한다.

1. 여수시장(이하 “시장”이라 한다)은 지속가능발전이 시정운영의 핵심 원칙으로 정립될 수 있도록 여수시(이하 “시”라 한다)의 주요 정책과 계획 등에 지속가능성이 최대한 반영되도록 노력하여야 한다.
2. 시장은 여수시민(이하 “시민”이라 한다)이 정책결정에 효과적으로 참여할 수 있도록 관련 제도를 정비하고 시민의 참여를 장려한다.
3. 시장은 새로운 문제 상황에 대처하기 위하여 행정제도를 지속적으로 정비하고, 혁신을 촉진한다.
4. 시민은 지속가능성을 향상시키기 위하여 정책결정에 적극적으로 참여하고 협력한다.

제11조(지속가능발전위원회의 설치 및 기능) ① 지속가능발전을 효율적으로 추진하기 위해 시장 소속으로 여수시 지속가능발전위원회를 둔다.

② 위원회는 다음 각 호의 사항을 심의하고 자문에 응한다.

1. 기본전략 및 추진계획의 수립·변경에 관한 사항
2. 추진계획의 추진상황 점검에 관한 사항
3. 지속가능발전 관련 정책의견 제시 등에 관한 사항
4. 제7조제5항에 따른 조례 또는 행정계획에 대한 검토 및 검토 결과의 통보에 관한 사항
5. 지속가능발전지표의 개발·보급, 지속가능성 평가에 관한 사항
6. 지속가능발전 보고서 작성 및 공표에 관한 사항
7. 그 밖에 위원장이 지속가능발전을 위하여 심의 및 자문에 응할 필요가 있다고 인정하는 사항

제12조(위원회 구성) ① 위원회는 공동위원장 2명과 부위원장 1명을 포함하여 25명 이내의 위원으로 구성하되, 위촉직 위원(이하 “위촉위원”이라 한다)은 특정 성별이 위촉위원 수의 10분의 6을 넘지 않도록 노력하여야 한다.

② 공동위원장은 시장과 위원회에서 선출하는 위촉위원으로 한다.

③ 부위원장은 위촉위원 중에서 선출한다.

④ 당연직 위원은 본청 국장급 공무원으로 하고 위촉위원은 다음 각 호의 사람 중에서 시장이 위촉한다.

1. 학계·경제계, 시민사회단체 등에서 지속가능발전에 관한 지식과 경험이 풍부한 사람
2. 여수시의회(이하“시의회”라 한다)에서 추천하는 여수시의회 의원(이하“의원”이라 한다)

제13조(위원 임기) ① 당연직 위원의 임기는 그 직에 재직하는 기간으로 한다.

② 위촉위원의 임기는 2년으로 하며, 두 차례만 연임할 수 있다.

③위원의 사임 등으로 새로 위촉된 위원 임기는 전임위원 임기의 남은 기간으로 한다. 다만, 시의원인 위원의 임기는 그 직위에 재직하는 기간으로 한다.

제14조(위원장의 직무 등) ① 위원장은 위원회를 대표하고 위원회의 업무를 총괄한다.

② 위원장이 부득이한 사유로 직무를 수행할 수 없을 때에는 부위원장이 그 직무를 대행한다.

제15조(분과위원회 등 설치) ① 위원회는 심의·자문 내용을 사전에 조정하고 위원회의 업무를 효율적으로 수행하는데 필요한 경우 위원회의 의결을 거쳐 분과위원회, 소위원회 등을 둘 수 있다.

② 분과위원회, 소위원회의 구성 및 운영 등에 관한 사항은 위원회에서 정한다.

제5조(중전의 제4조)제3항 각 호 외의 부분 중 “**법 제9조제4항**”을 “「**지속가능발전 기본법**」(이하 “**법**”이라 한다) 제9조제4항”으로 한다.

제13조의 제목 “(**지속가능발전책임관의 지정**)”을 “(**위원 임기**)”로 하고, 같은 조 제목 외의 부분을 제1항으로 하며, 같은 조 제1항(중전의 제목 외의 부분)을 다음과 같이 하고, 같은 조에 제2항 및 제3항을 각각 다음과 같이 신설한다.

① 당연직 위원의 임기는 그 직에 재직하는 기간으로 한다.

② 위촉위원의 임기는 2년으로 하며, 두 차례만 연임할 수 있다.

③위원의 사임 등으로 새로 위촉된 위원 임기는 전임위원 임기의 남은 기간으로 한다. 다만, 시의원인 위원의 임기는 그 직위에 재직하는 기간으로 한다.

제16조(중전의 제11조)제5항 중 “**간사 1명**”을 “**간사 1명과 서기 1명**”으로, “**업무담당**”을 “**업무담당 부서의 장으로 하고 서기는 지속가능발전 업무담당**”으로 한

다.

제17조(중전의 제12조)의 제목 “(수당 등)”을 “(수당 등 준용)”으로 하고, 같은 조 제목 외의 부분을 제1항으로 하며, 같은 조에 제2항을 다음과 같이 신설한다.

② 위원회의 구성·운영과 관련하여 이 조례에 규정된 사항 외에 필요한 사항은 「여수시 각종 위원회 구성 및 운영 조례」를 준용한다.

부 칙

이 조례는 공포한 날부터 시행한다.

신 · 구조문 대비표

현 행	개 정 안
<p><u><신 설></u></p>	<p><u>제3조(기본원칙 및 책무) 지속가 능발전은 다음 각 호의 기본원 칙에 따라 추진되어야 한다.</u></p> <p><u>1. 여수시장(이하 “시장”이라 한 다)은 지속가능발전이 시정운 영의 핵심 원칙으로 정립될 수 있도록 여수시(이하 “시”라 한다)의 주요 정책과 계획 등 에 지속가능성이 최대한 반영 되도록 노력하여야 한다.</u></p> <p><u>2. 시장은 여수시민(이하“시민” 이라 한다)이 정책결정에 효 과적으로 참여할 수 있도록 관련 제도를 정비하고 시민의 참여를 장려한다.</u></p> <p><u>3. 시장은 새로운 문제 상황에 대처하기 위하여 행정제도를 지속적으로 정비하고, 혁신을 촉진한다.</u></p> <p><u>4. 시민은 지속가능성을 향상시 키기 위하여 정책결정에 적극 적으로 참여하고 협력한다.</u></p>
<p><u>제3조 (생 략)</u></p> <p><u>제4조(지속가능발전 추진계획의 수립·이행) ①·② (생 략)</u></p>	<p><u>제4조 (현행 제3조와 같음)</u></p> <p><u>제5조(지속가능발전 추진계획의 수립·이행) ①·② (현행과 같</u></p>

③ 법 제9조제4항 단서에서 “조례로 정하는 경미한 사항을 변경하려는 경우”란 다음 각 호의 경우를 말한다.

1. ~ 5. (생략)

④ (생략)

제5조 ~ 제9조 (생략)

<신설>

음)

③ 「지속가능발전 기본법」(이하 “법”이라 한다) 제9조제4항

1. ~ 5. (현행과 같음)

④ (현행과 같음)

제6조 ~ 제10조 (현행 제5조부터 제9조까지와 같음)

제11조(지속가능발전위원회의 설치 및 기능) ① 지속가능발전을 효율적으로 추진하기 위해 시장 소속으로 여수시 지속가능발전 위원회를 둔다.

② 위원회는 다음 각 호의 사항을 심의하고 자문에 응한다.

1. 기본전략 및 추진계획의 수립·변경에 관한 사항

2. 추진계획의 추진상황 점검에 관한 사항

3. 지속가능발전 관련 정책의견 제시 등에 관한 사항

4. 제7조제5항에 따른 조례 또는 행정계획에 대한 검토 및 검토 결과의 통보에 관한 사항

5. 지속가능발전지표의 개발·

<신 설>

보급, 지속가능성 평가에 관한 사항

6. 지속가능발전 보고서 작성 및 공표에 관한 사항

7. 그 밖에 위원장이 지속가능 발전을 위하여 심의 및 자문에 응할 필요가 있다고 인정하는 사항

제12조(위원회 구성) ① 위원회는 공동위원장 2명과 부위원장 1명을 포함하여 25명 이내의 위원으로 구성하되, 위촉직 위원(이하 “위촉위원”이라 한다)은 특정 성별이 위촉위원 수의 10분의 6을 넘지 않도록 노력하여야 한다.

② 공동위원장은 시장과 위원회에서 선출하는 위촉위원으로 한다.

③ 부위원장은 위촉위원 중에서 선출한다.

④ 당연직 위원은 본청 국장급 공무원으로 하고 위촉위원은 다음 각 호의 사람 중에서 시장이 위촉한다.

1. 학계·경제계, 시민사회단체 등에서 지속가능발전에 관한

지식과 경험이 풍부한 사람

2. 여수시의회(이하“시의회”라 한다)에서 추천하는 여수시의회 의원(이하“시의원”이라 한다)

<삭 제>

제10조(지속가능발전위원회의 설치)

① 지속가능발전을 효율적으로 추진하기 위해 필요한 시장의 자문에 응하고 법 제20조 제2항 각 호의 사항을 심의하기 위해 시장 소속으로 여수시 지속가능발전위원회를 둔다.

② 위원회의 기능은 「여수지속가능발전협의회 설치·운영 및 지원 조례」에 따른 여수지속가능발전협의회가 대신한다.

③ 위원회는 위원장 1명과 부위원장 1명을 포함하여 20명 이내의 위원으로 다음 각 호와 같이 구성하되, 위촉직 위원은 특정 성별이 위촉직 위원 수의 10분의 6을 초과하지 않도록 해야 한다.

1. 위원장: 시장

2. 부위원장: 민간위원 중에서 호선(互選)한다.

④ 제1항부터 제3항까지 규정한

사항 외에 위원회 설치·운영에 필요한 사항은 위원회의 의결을 거쳐 위원장이 정한다.

제11조(회의 운영 등) ① ~ ④
(생략)

⑤ 위원회의 사무를 처리하기 위하여 위원회에 간사 1명을 두되, 간사는 지속가능발전 업무 담당 팀장으로 한다.

제12조(수당 등) (생략)

<신설>

제13조(지속가능발전책임관의 지정) 시장은 지속가능발전 업무의 효율적 추진을 위해 필요한 경우에 지속가능발전책임관을 지정하여 관련 업무를 총괄하게 할 수 있다.

<신설>

<신설>

제16조(회의 운영 등) ① ~ ④
(현행과 같음)

⑤ -----
----- 간사 1명과 서기 1명----- 업무 담당 부서의 장으로 하고 서기는 지속가능발전 업무담당 ---.

제17조(수당 등 준용) ① (현행 제목 외의 부분과 같음)

② 위원회의 구성·운영과 관련하여 이 조례에 규정된 사항 외에 필요한 사항은 「여수시 각종 위원회 구성 및 운영 조례」를 준용한다.

제13조(위원 임기) ① 당연직 위원의 임기는 그 직에 재직하는 기간으로 한다.

② 위촉위원의 임기는 2년으로 하며, 두 차례만 연임할 수 있다.

③ 위원의 사임 등으로 새로 위

	<p><u>촉된 위원의 임기는 전임위원 임기의 남은 기간으로 한다. 다만, 시의원인 위원의 임기는 그 직위에 재직하는 기간으로 한다.</u></p>
<p><u><신 설></u></p>	<p><u>제14조(위원장의 직무 등) ① 위원장은 위원회를 대표하고 위원회의 업무를 총괄한다.</u></p> <p><u>② 위원장이 부득이한 사유로 직무를 수행할 수 없을 때에는 부위원장이 그 직무를 대행한다.</u></p>
<p><u><신 설></u></p> <p><u>제14조 (생 략)</u></p>	<p><u>제15조(분과위원회 등 설치) ① 위원회는 심의·자문 내용을 사전에 조정하고 위원회의 업무를 효율적으로 수행하는데 필요한 경우 위원회의 의결을 거쳐 분과위원회, 소위원회 등을 둘 수 있다.</u></p> <p><u>② 분과위원회, 소위원회의 구성 및 운영 등에 관한 사항은 위원회에서 정한다.</u></p> <p><u>제18조 (현행 제14조와 같음)</u></p>