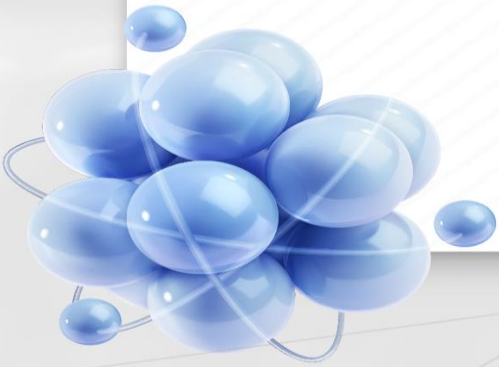




신종 코로나바이러스 감염증

전라남도감염병관리지원단

2020



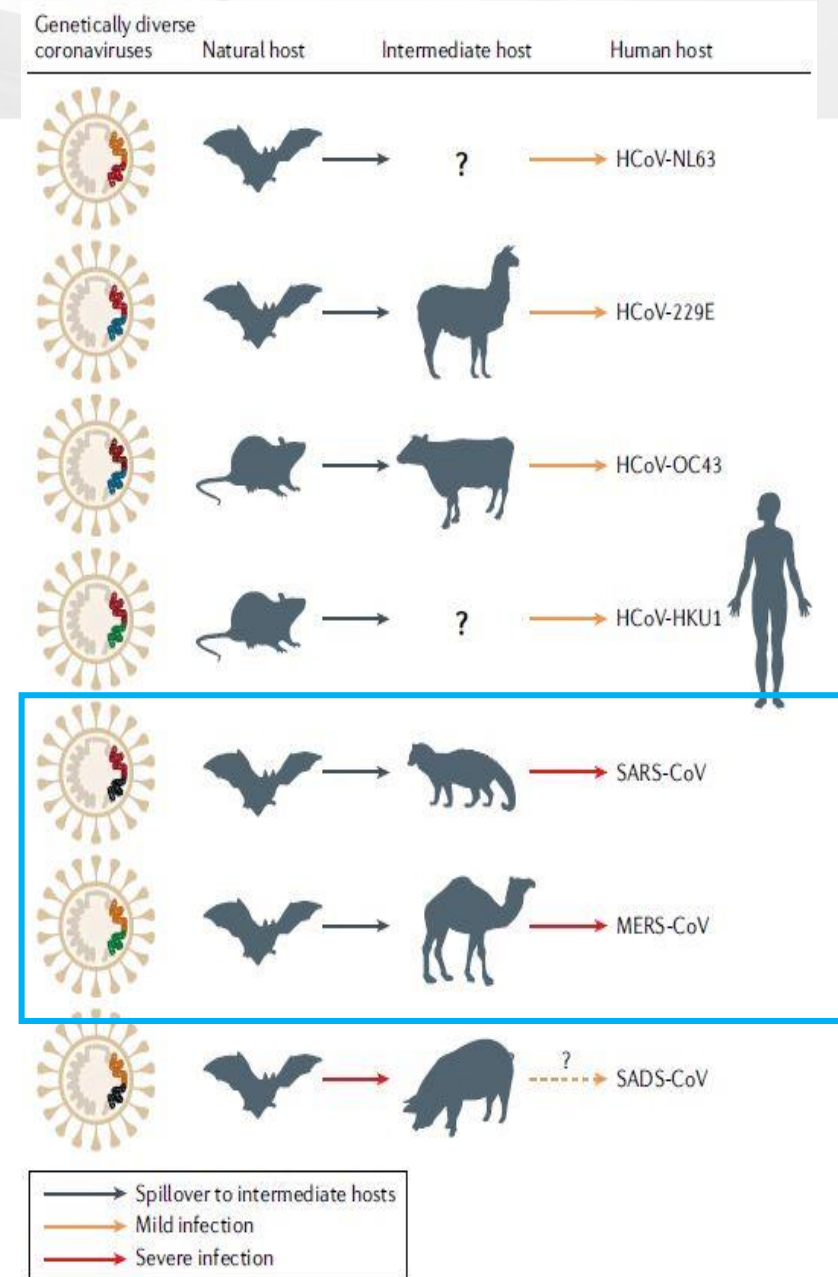
신종코로나바이러스(2019 novel coronavirus)란?

• 코로나 바이러스

- 동물 및 사람에게 전파될 수 있는 바이러스
- 사람에게 전파가능한 사람 코로나바이러스: 현재 **6종**
 - 4종: 감기와 같은 질병을 일으키는 바이러스
 - 2종: MERS 코로나 바이러스, SARS 코로나 바이러스

• 2019 novel coronavirus(2019-nCoV)

- 중국 우한 폐렴 유행에서 발견된 새로운 바이러스(SARS 바이러스와 80% 유사)
- 호흡기 질환을 일으킴
- 동물유래 의심
- 사람간 감염 가능



• 증상

- 주증상: 발열, 기침, 호흡곤란
- 다양한 증상: 무증상 ~ 사망에 이르는 중증
- 중증환자 비율: 20-25%

• 잠복기

- 증상이 나타나기까지의 기간
- **평균 7일**(최소 2일에서 최대 14일)로 보고됨(중국 발표 자료 기준) → 현재 이를 기준으로 2주간 관리 시행

• 감염원

- 정확한 감염원 모름(중국 우한의 초기 사례: 수산물시장과의 연관성이 제기, 검체에서 다수의 nCoV 검출)
- 박쥐, 뱀 등이 유력한 감염원으로 제시되고 있음
- 바이러스 변이 확인 안됨

• 전파양상

- 사람간 감염 가능
- 가족간, 병원내 감염사례 확인: 우한내에서 4차 감염, 우한 외 지역에서 2차 감염
- 호흡기 **비말 감염**으로 추정: 다른 코로나바이러스, 인플루엔자 바이러스와 유사

• 전염력

- 기초재생산지수¹⁾: **1.4-2.5 (WHO)**
- (비교) SARS 4.0, 메르스 0.4-0.9, 홍역 15-20, 신종플루 1.4-1.6
- 중국정부 무증상 잠복기 동안의 감염 가능성 발표

• 치명률

- 현재까지 판단불가
- (비교) SARS 11%, 메르스 20-40%

1) Basic reproduction number(R_0): 한사람의 감염자가 감염가능기간동안 직접 감염시키는 평균 인원수(예시: R_0 값이 2일 경우, 10일이 지나면 1,024명의 환자 발생($2^{10}=1,024$))

• 진단

- 리얼타임 RT-PCR (소요시간: 6시간)
- 전국 보건환경연구원 시행

• 치료

- 치료제 없음
- 현재 유사한 코로나바이러스 감염증에 효과가 있는 약물 투여 중
- 전세계적으로 치료제 개발 시작

• 예방

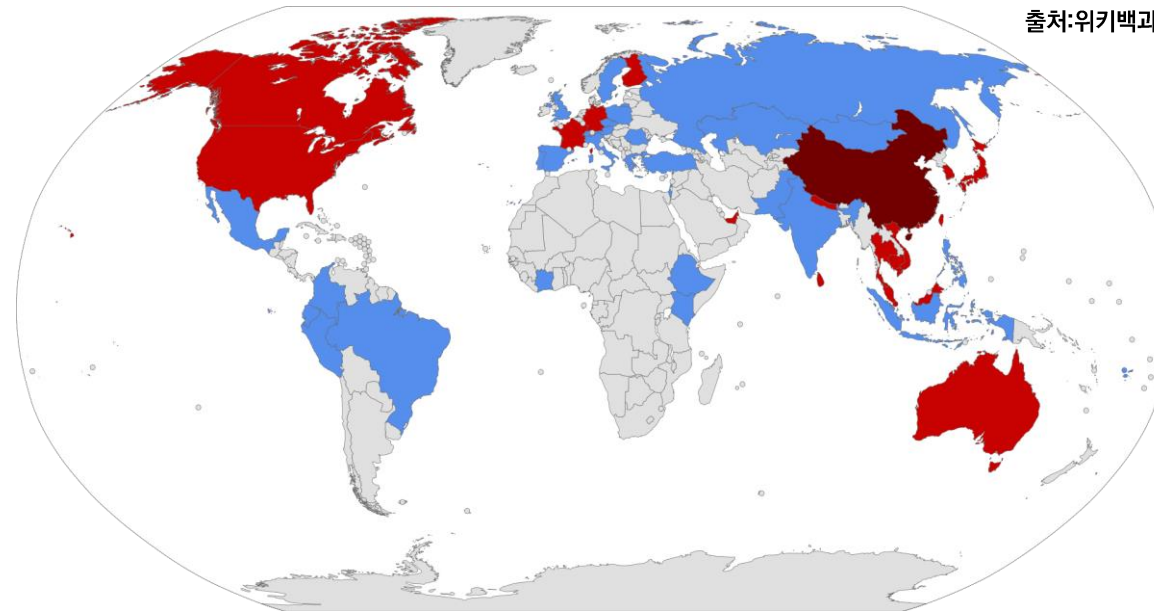
- 백신 없음
- 손씻기, 기침예절 지키기 등 기본적인 감염병 예방수칙

전세계 발생현황(2.4기준)

전라남도감염병관리지원단

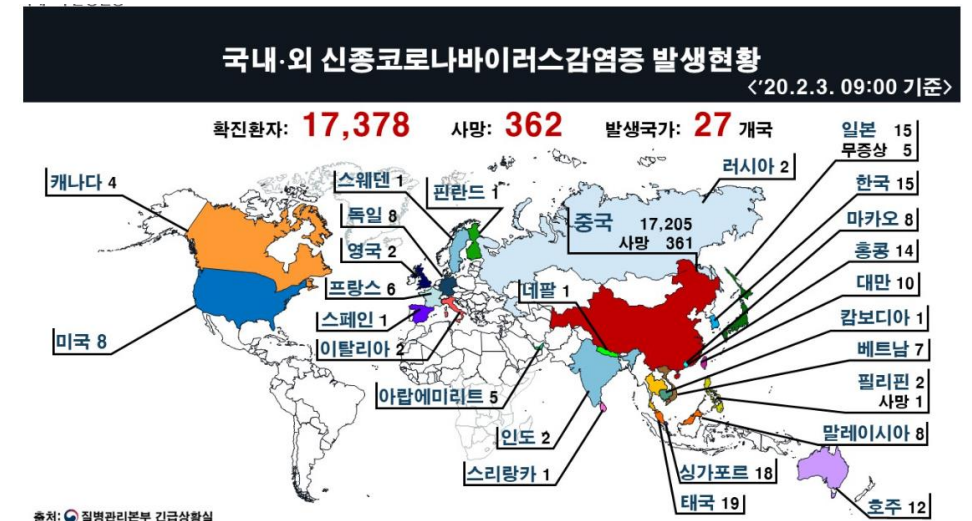
우한 코로나바이러스 감염 상황 (27개 국가 및 지역에 유행 중)			
국가 및 지역	확진자	사망자	출처
중국 대륙 ^[18]	19,688	425	[19]
일본	20	0	[20]
태국	19	0	[19]
싱가포르	18	0	[19]
홍콩	15	0	[19][21]
대한민국	15	0	[19]
오스트레일리아	12	0	[19]
독일	12	0	[19][22]
미국	11	0	[19]
중화민국	10	0	[19]
말레이시아	8	0	[19]
마카오	8	0	[19]
베트남	8	0	[23]
프랑스	6	0	[19]
아랍에미리트	5	0	[24]
캐나다	4	0	[19]
인도	3	0	[19]
영국	2	0	[19]
러시아	2	0	[19][25]
이탈리아	2	0	[26][27]
필리핀	2	1	[28]
네팔	1	0	[19]
캄보디아	1	0	[19]
스리랑카	1	0	[19]
핀란드	1	0	[19]
스페인	1	0	[29][30]
스웨덴	1	0	[31][32]
전체	19,876	426	

2020년 2월 4일 현재 기준



출처: 위키백과

2019-2020년 신종 코로나바이러스 유행 현황 지도
 중국 대륙(최초 발생 지역)
 보고된 확진자
 감염 의심자 발생국가



출처: 위키백과

국내 발생현황(2.3일 09시 기준)

전라남도감염병관리지원단

• 국내 발생현황

- (확진환자) 15명
- (조사대상 유증상자) 475명(격리해제 414명, 검사 중 61명)

구분	총계	확진환자 ¹⁾	조사대상 유증상자 ²⁾			
			계	격리중	격리해제	
누계 (1.3~2.3)	전국	490	15	475	61	414
	전남	3	0	0	3	0

신종코로나 국내 확진자 현황

2월 3일 오전 9시 기준

		국적	기본 정보	입국일 (1월)	확진일	우한시 방문 여부	접촉자	치료 병원
→ 2차 감염								
→ 3차 감염								
지인, 함께 식사	①	중국	여·35	19일	1월 20일	○	45명	인천의료원
	②	한국	남·55	22일	1월 24일	○	75명	국립중앙의료원
	③	한국	남·54	20일	1월 26일	○	98명	명지병원
	④	한국	남·55	20일	1월 27일	○	172명	분당 서울대병원
	⑤	한국	남·33	24일	1월 30일	○	35명	서울의료원
지인	⑥	한국	남·55	-	1월 30일	×	25명	서울대병원
	⑦	한국	남·28	23일	1월 30일	○	21명	서울의료원
	⑧	한국	여·62	23일	1월 31일	○	67명	원광대병원
	⑨	한국	여·28	-	1월 31일	×	2명	서울의료원
아내	⑩	한국	여·54	-	1월 31일	×	조사중	서울대병원
	⑪	한국	남·25	-	1월 31일	×	조사중	서울대병원
일본 확진자 접촉	⑫	중국	남·48	19일	2월 1일	×	361명	분당 서울대병원
	⑬	한국	남·28(우한 교민)	31일	2월 2일	○	조사중	국립중앙의료원
	⑭	중국	여·40	-	2월 2일	×	조사중	분당 서울대병원
	⑮	한국	남·43	20일	2월 2일	○	12명	국군수도병원

자료/ 질병관리본부, 중앙방역대책본부 연합뉴스

김영은 기자·김지영 인턴 / 20200203

트위터 @yonhap_graphics 페이스북 tune.y.kr/LeYN1

1) 임상증상, 여행력, 검사결과를 종합해 신종 코로나바이러스 감염자로 확인된 자

2) 임상증상, 여행력 등을 고려하여 격리조치 및 검사가 필요하다고 판단되는 유증상자 (의사환자 포함)

• WHO

- 1/22 공중보건위기 선포 안하는 것으로 결정
- 1/30 긴급 위원회 소집(국제적 비상사태 선포)

• 홍콩

- 우한으로의 비행 및 고속 열차 서비스 무기한 중단
- 본국에서 오는 모든 교통수단 검역 강화
- 정부가 조직한 모든 본토 교류, 방문, 문화 및 스포츠 활동 중단
- 학교 개학연기(2.17일까지)
- 박물관과 도서관 등 공공시설 무기한 폐쇄

• 일본

- 범정부 대책 본부 설치
- 중국에 있는 도요타자동차 공장의 재개 시점 연기
- 신종 코로나바이러스 환자 강제 입원, 취업 제한 등의 조치가 가능한 '지정감염증'으로 지정

• 말레이시아

- 우한시가 있는 후베이성에서 발급된 비자를 지닌 중국인 입국 일시 금지
- 격리 거부한 중국인 구금(1.24)

• 싱가포르

- 후베이성에서 발급된 중국 여권 여행객 또는 지난 14일 이내 후베이성을 여행한 모든 이들의 입국 또는 공항 환승 금지

• 대만

- 후베이 성에서 온 중국 방문객 입국 금지
- 1월 28일: 중국인 단체 관광객 6천여명 전원 귀국 조치
- 대만에서 공부하는 중국 학생들의 입국 연기 (~2.9일)

• 미국

- 필수적인 여행 외에는 후베이성으로의 여행을 피하라는 여행권고 Level3 발동
- 1월 29일: 우한에 있는 자국민 귀국(201명)

- 감염병 위기 단계 상향: 주의 → **경계** (1월 27일)
- 중앙사고수습본부(본부장: 보건복지부장관) 설치 및 운영 (1월 27일)
- 중앙방역대책본부(본부장: 질병관리본부장) 확대 운영
- 중국 위험지역 입국자 전수조사(1월27일)
- 신고 및 대응을 위한 **사례 정의 확대 및 감시 강화** (1월 28일)
- **오염지역 확대**: 우한시 → 중국 전역 (1월 28일)
- 지자체별 **선별진료소** 설치 및 운영
 - 전국 487개소
 - 전남 50개소
- **실시간유전자 증폭검사법** 구축(1월30일)

- 우한에 있는 자국민 376명 귀국(1월31일)
- 우한에 있는 자국민 333명 귀국(2월1일)
- 선별진료소 532개로 확대(2월1일)
- **‘무증상 감염’** 가능성 인정 후 검사 대상 대폭 확대(2월2일)
- 중국 후베이성 입국자 제한(2월3일)
- 자가격리 대상 확대: **접촉자 모두 자가격리 대상**(2월3일)
- 민간의료기관에 진단키트 제공 예정(2월초)



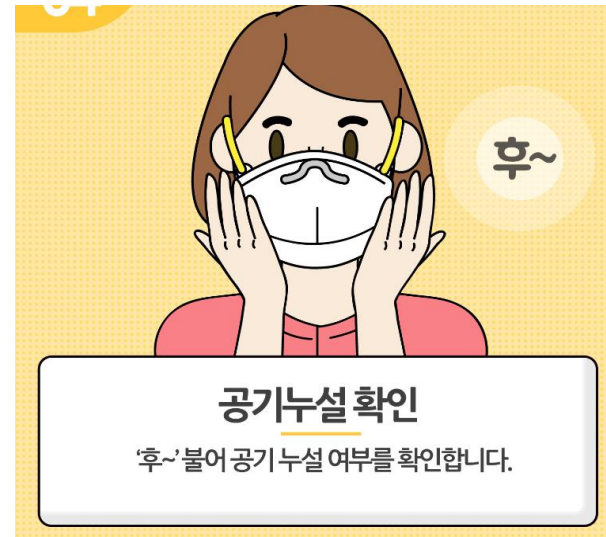
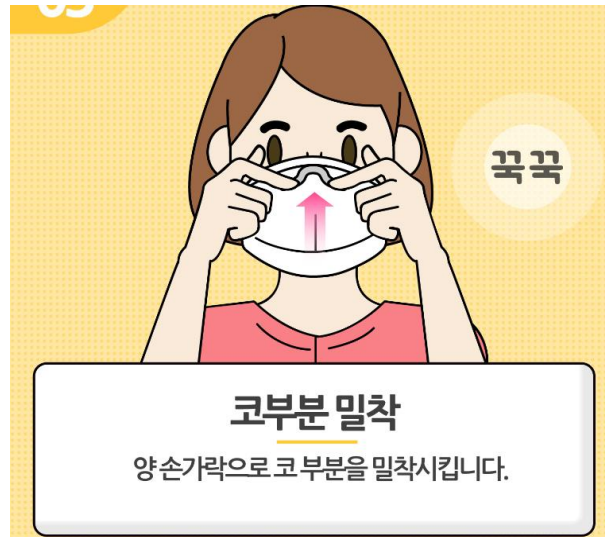
- 기침 등 호흡기 증상이 있을 경우 **마스크 착용**(의료기관 방문 시 반드시)
- 흐르는 물에 **30초 이상 비누로 손 씻고, 옷소매로 가리고 기침하기**

중국(후베이성 포함)에서 귀국 후 의심증상발생시

전라남도감염병관리지원단

- ① 반드시 마스크 착용
- ② 관할보건소 또는 질병관리본부 콜센터(☎1339), ☎ 지역번호+120에 상담
- ③ 선별진료소(의료기관)방문시 의료진에게 해외여행력 알리기

*선별진료소 안내: 질병관리본부 홈페이지 확인, 관할보건소 또는 ☎ 지역번호 +120, ☎1339에 문의



[올바른 마스크 착용법]

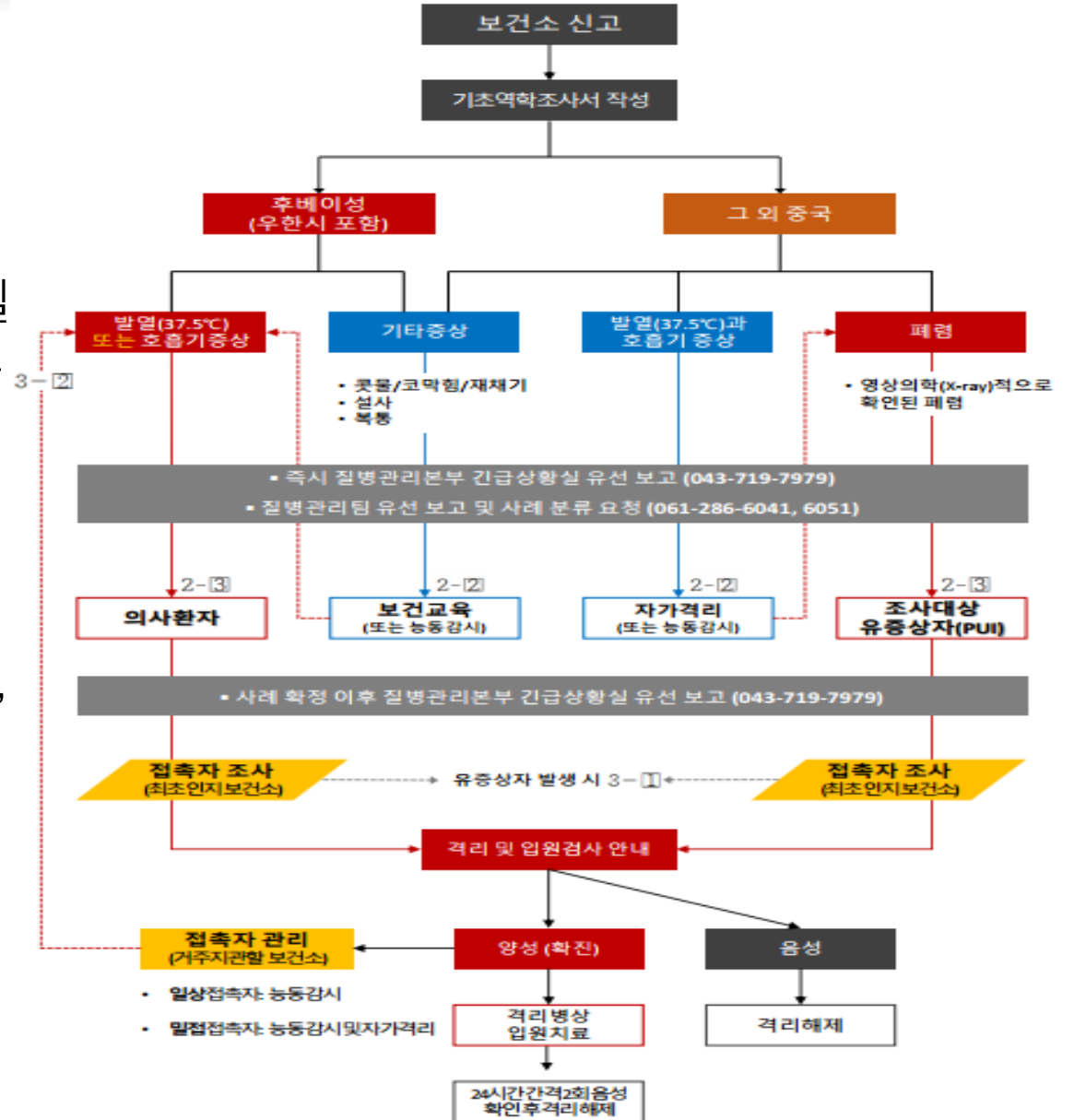
출처: 삼성서울병원

의심환자 대응 절차(보건소)

• 대응원칙

- (법적근거) 신종 코로나바이러스감염증은 임상양상, 역학적 특성에 대한 정보가 구체적으로 밝혀질 때까지 '제1급감염병 신종감염병증후군'을 적용하여 대응
- (대응방향) 호흡기 전파 감염병인 메르스 대응절차에 준하여 대응
 - 향후 발생 상황과 역학조사 결과에 따라 사례정의, 잠복기, 대응절차 등 지침 변경 예정

<신종코로나바이러스 의심환자 대응 절차>





감사합니다

Thank you

