

2024 여수시 생애주기별 — 지원사업 —



- 임신출산 01 **신혼 예비부부 건강검진비 지원** 26만 원
- 임신출산 02 **난임부부 시술비 지원** 20~110만 원
- 임신출산 03 **난자 냉동 시술비 지원사업** 최대 200만 원
- 임신출산 04 **냉동난자 사용 보조생식술 지원** 최대 200만 원
- 임신출산 05 **고위험 임신부 의료비 지원** 최대 300만 원
- 임신출산 06 **'섬섬여수 행복한 40주' 임신축하금 지원** 50만 원
- 임신출산 07 **임신부 인플루엔자 예방접종 지원** 무료
- 임신출산 08 **공공산후조리원 이용료 지원** 공공산후조리원 이용료 70%
- 임신출산 09 **산후 건강관리 지원** 최대 20만 원
- 임신출산 10 **산전 산후 모유수유 관리비 지원** 30만 원
- 임신출산 11 **청소년 산모 임신·출산 의료비 지원** 120만 원
- 임신출산 12 **첫 만남 이용권 지원** 200만 원
- 임신출산 13 **엽산제 철분제 지원** 최대 3회
- 임신출산 14 **출산지원금 지원** 500만 원~2,000만 원
- 임신출산 15 **모유 착유기 무료 대여사업** 최대 4주
- 임신출산 16 **임산부 친환경농산물 지원** 48만 원
- 임신출산 17 **난임부부 친환경농산물 구매비 지원** 48만 원

- 임신출산 18 **복스타트 그림책 꾸러미 선물** **출생아~7세**
- 임신출산 19 **임산부가정 공영주차장 무료 이용** 무료
- 임신출산 20 **다자녀가구 공영주차장 요금감면** 50%~무료
- 임신출산 21 **산모·신생아 건강관리 서비스 지원** 최대 40 일
- 임신출산 22 **영양플러스 사업** 월 1회
- 영유아 01 **부모급여 지원** 최대 100만 원
- 영유아 02 **선천성 대사이상 검사 및 환아 지원** 최대 25만 원
- 영유아 03 **미술아 및 선천성 이상아 의료비 지원** 최대 100%
- 영유아 04 **신생아 난청 검사비 및 보청기 지원** 최대 135만 원
- 영유아 05 **영양제 정장제 지원** 1회/1통
- 영유아 06 **기저귀·조제분유 지원** 9만 원/11만 원
- 영유아 07 **B형간염 주산기감염 예방사업** 3회
- 영유아 08 **영유아 건강검진** 검진 8차
- 영유아 09 **다둥이가정 육아용품 구입비 지원** 50만 원
- 영유아 10 **복스타트 프로그램 운영** 12~24개월 **영유아·예비부모**
- 아동 청소년 01 **아동수당 지원** 월 10만 원
- 아동 청소년 02 **영유아보육료 지원** 월 최대 59만 원

- 아동 청소년 03 **가정양육수당 지원** 월 최대 20만 원
- 아동 청소년 04 **어린이 국가예방접종 지원** 무료
- 아동 청소년 05 **여주시 초등학생 입학지원금 지급** 10만 원
- 아동 청소년 06 **여주시 초등학생 치과추치의 사업** 4만 원
- 아동 청소년 07 **청소년 100원 시내버스 시행** **초중고학생**
- 아동 청소년 08 **드림스타트 사업 운영** 0세~12세
- 아동 청소년 09 **가정위탁아동 양육비 지원** 월 30만 원
- 아동 청소년 10 **가정위탁아동 상해보험료 지원** 6.8만 원
- 아동 청소년 11 **입양아동 양육 보조금 지원** 월 20만 원
- 아동 청소년 12 **아동 급식지원 서비스** **학기중·방학중**
- 아동 청소년 13 **여성청소년 보건위생물품 지원** 15.6만 원
- 아동 청소년 14 **디딤씨앗통장(CDA) 지원** 월 10만 원
- 아동 청소년 15 **중·고등학교 신입생 교복비 지원** 33.5만 원
- 아동 청소년 16 **중3 우수학생 관내교 진학 장려금 지원** 300만 원
- 아동 청소년 17 **분야별 최우수학생 격려금 지원** 50만 원
- 아동 청소년 18 **스포츠강좌 이용권 지원** 월 10만 원
- 아동 청소년 19 **다함께돌봄 '아아나래 행복센터' 운영** 무료

- 아동 청소년 20 **여주시 공동육아나눔터 운영** 무료
- 아동 청소년 21 **청소년부모 아동양육비 지원** 월 25만 원
- 아동 청소년 22 **아동비만예방사업 '건강한 돌봄놀이터'** 초등 1~2학년
- 아동 청소년 23 **아동청소년 종합심리검사 및 치료비 지원사업** 25만 원
- 아동 청소년 24 **청(소)년 정신건강 치료비 지원사업** 40만 원
- 아동 청소년 25 **통합문화이용권 지원** 13만 원
- 아동 청소년 26 **취업약정형 관광전문인력 양성 사업** **특성화고 졸업예정자**
- 청년 01 **사람유두종바이러스(HPV) 예방접종 확대 지원** 10만 원
- 청년 02 **청년 도서구입비 지원** 구입비 50%
- 청년 03 **청년 면접정장 무료대여 사업** 무료
- 청년 04 **청년 문화복지카드 지원 사업** 25만 원
- 청년 05 **데이터 사이언스 전문가 양성사업** 월 160만 원
- 청년 06 **탄소중립 스마트그린 프로젝트** 월 160만 원
- 청년 07 **청년부부 결혼축하금 지원** 200만 원
- 청년 08 **신혼부부·다자녀가정 보금자리 지원** 월 25만 원
- 청년 09 **신혼부부 주택 전세자금 대출이자 지원** 월 15만 원
- 청년 10 **청년 희망디딤돌 통장사업** 월 10만 원

- 청년 11 청년 내일저축계좌 사업 월 10~30만 원
- 청년 12 청년 마음건강 지원사업 서비스가격 90%
- 청년 13 청년 취업자 주거비 지원 월 20만 원
- 청년 14 청년 근속장려금 지원 최대 2,000만 원
- 청년 15 청년소상공인 맞춤형 방문컨설팅 최대 600만 원
- 청년 16 청년도전 창업 지원 최대 2,000만 원
- 청년 17 전남 청년 창업 지원 최대 월 200만 원
- 청년 18 청년농업인 영농정착 지원 300만 원
- 청년 19 보호종료아동 자립수당 지원 월 50만 원
- 청년 20 보호종료아동 자립정착금 지원 1,000만 원
- 청년 21 청년월세 한시 특별지원 2차사업 월 20만 원
- 청년 22 지역특화산업 맞춤형 청년일자리사업 월 200만 원
- 청년 23 초광역연계 창업지원사업 최대 1,500만 원
- 청년 24 청년 어학·자격 시험 응시료 지원사업 최대 10만 원
- 청년 25 조기취업형 계약학과 운영 75만 원
- 청년 26 문화의 거리 청년 창업 지원 최대 2,000만 원
- 청년 27 청년단체 주도 역량강화 공모 사업 최대 800만 원
- 청년 28 청년 맞춤형 인턴 (청년인턴) 사업 기본급·주휴수당
- 청년 29 청년지원센터 운영 및 청년공간 대여 무료
- 청년 30 전남형 청년 공동체 활성화 사업 800만 원
- 중장년 01 성인 심리지원서비스 지원 월 18만 원
- 중장년 02 신중년 희망일자리 장려금 지원 사업 월 30~50만 원
- 중장년 03 신중년 잠재성 지원사업 월 10~50만 원
- 중장년 04 신중년 사회공헌 사업 월 22만 원
- 중장년 05 신중년 경력형 일자리 사업 월 100~200만 원
- 중장년 06 기초연금 지급 월 최대 53만 원
- 중장년 07 노인장기요양보험 서비스 월 22만 원
- 중장년 08 노인일자리 및 사회활동 지원 사업 월 27~267만 원
- 중장년 09 노인 무릎 인공관절 수술비 지원 120만 원
- 중장년 10 65세 이상 대상포진 예방접종 지원 접종비 50%
- 중장년 11 어르신폐렴구균 예방접종 지원 무료
- 중장년 12 어르신 인플루엔자 예방접종 지원 무료
- 중장년 13 65세 이상 고혈압·당뇨병 의료비 지원 월 3,500원
- 중장년 14 치매 무료검진 및 감별검사비 지원 8만 원
- 중장년 15 치매치료관리비 지원 월 3만 원
- 중장년 16 치매환자 조호물품 지원 월 2팩
- 중장년 17 노인맞춤 돌봄서비스 사업 무료
- 기타 01 여주시민 안전보험 2,000만 원
- 기타 02 여주시 자전거 (PM)보험 1~10,000만 원
- 기타 03 발달교통카드 마일리지 지원 약 1.6만 원
- 기타 04 섬 주민·시민 여객선 운임 지원 1,000원 ~ 일반운임 50%
- 기타 05 안환자 의료비 지원 200~3,000만 원
- 기타 06 여주시민 할인업소 시민할인
- 기타 07 공공 심야·야간 약국 운영 6개소
- 기타 08 사회복지시설 종사자 맞춤형 복지포인트 지원 15만 원
- 기타 09 경력단절여성 경력이음바우처 지원 50만 원
- 기타 10 희귀질환자 의료비 지원 본인부담금 전액
- 기타 11 희망바우처카드 지원 8만 원
- 기타 12 전입지원금 지원 20~100만 원

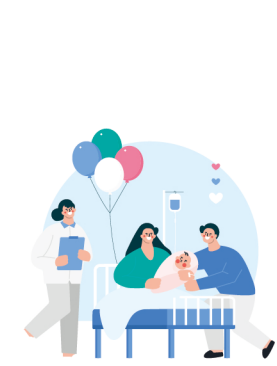
여주시 혜택 찾아보기

시민의 삶이 더불어 풍성해지는 여주시



행복한 오늘과
든든한 내일을
보장하는
여수시 생애주기별
지원사업을 알려드립니다.

여수시 시민맞춤형 지원서비스 생애주기별 지원사업



1 임신 출산

- 신혼 예비부부 건강검진비 지원
- 난임부부 시술비 지원
- 난자 냉동 시술비 지원사업
- 냉동난자 사용 보조생식술 지원
- 고위험 임신부 의료비 지원
- 'שמשה 행복한 40주' 임신축하금 지원
- 임신부 인플루엔자 예방접종 지원
- 공공산후조리원 이용료 지원
- 산후 건강관리 지원
- 산전 산후 모유수유 관리비 지원
- 청소년 산모 임신출산 의료비 지원
- 첫 만남 이용권 지원
- 엽산제 철폐제 지원
- 출산지원금 지원
- 모유 착유기 무료 대여사업
- 임신부 친환경농산물 지원
- 난임부부 친환경농산물 꾸러미 지원
- 복스타트 그림책 꾸러미 선물
- 임신부가정 경영주차장 무료 이용
- 다자녀가구 경영주차장 요금감면
- 산모-신생아 건강관리 서비스 지원
- 영앙플러스 사업

2 영유아

- 부모급여 지원
- 선천성 대사이상 검사 및 환아 지원
- 미숙아 및 선천성 이상이 의료비 지원
- 신생아 난청 검사비 및 보청기 지원
- 영양제 정장제 지원
- 기저귀·조제분유 지원
- B형간염 주사기감염 예방사업
- 영유아 건강검진
- 다둥이가정 육아용품 구입비 지원
- 복스타트 프로그램 운영



6 기타

- 여수시민 안전보험
- 여수시 자전거(PM)보험
- 알뜰교통카드 마일리지 지원
- 섬 주민·시민 여객선 운임 지원
- 암환자 의료비 지원
- 여수시민 할인업소
- 공공 심야야간 약국 운영
- 사회복지시설 종사자 맞춤형 복지포인트 지원
- 경력단절여성 경력이음바우처 지원
- 희귀질환자 의료비 지원
- 희망바우처카드 지원
- 전입지원금 지원



3 아동 청소년

- 아동수당 지원
- 영유아보육료 지원
- 가정양육수당 지원
- 어린이 국가예방접종 지원
- 여수시 초등학생 입학지원금 지급
- 여수시 초등학생 치과주치의 사업
- 청소년 100원 시내버스 시행
- 드림스타트 사업 운영
- 가정위탁아동 양육비 지원
- 가정위탁아동 상해보험료 지원
- 입양아동 양육 보조금 지원
- 아동 급식지원 서비스
- 여성청소년 보건위생물품 지원
- 디딤씨앗통장(CDA) 지원
- 중·고등학교 신입생 교복비 지원
- 중3 우수학생 관내고 진학장려금 지원
- 분야별 최우수학생 격려금 지원
- 스포츠강좌 이용권 지원
- 다함께돌봄 「아이나래 행복센터」 운영
- 여수시 공동육아나눔터 운영
- 청소년부모 아동양육비 지원
- 아동비만예방사업 「건강한 돌봄놀이터」
- 아동청소년 종합심리검사 및 치료비 지원사업
- 청소년 정신건강 치료비 지원사업
- 통합문화이용권 지원
- 취업약정형 관광전문인력 양성 사업

5 중장년 노년

- 성인 심리지원서비스 지원
- 신중년 희망일자리 장려금 지원사업
- 신중년 집매칭 지원사업
- 신중년 사회공헌 사업
- 신중년 경력형 일자리 사업
- 기초연금 지급
- 노인장기요양보호 서비스
- 노인일자리 및 사회활동 지원 사업
- 노인 무류 인공관절 수술비 지원
- 65세 이상 대상포진 예방접종 지원
- 어르신스피어구급 예방접종 지원
- 어르신 인플루엔자 예방접종 지원
- 65세 이상 고혈압·당뇨병 의료비 지원
- 치매 무료검진 및 개별검사비 지원
- 치매치료관리비 지원
- 치매환자 조호물품 지원
- 노인맞춤 돌봄서비스 사업

4 청년

- 사람유두종바이러스(HPV) 예방접종 확대 지원
- 청년 도서구입비 지원
- 청년 면접정장 무료대여 사업
- 청년 문화복지카드 지원사업
- 데이터 사이언스 전문가 양성사업
- 탄소중립 스마트그린 프로젝트
- 청년부부 결혼축하금 지원
- 신혼부부 다자녀가정 보금저리 지원
- 신혼부부 주택 전세자금 대출이자 지원
- 청년 희망디딤통장 통장사업
- 청년 내일저축계좌사업
- 청년 마음건강 지원사업
- 청년 취업자 주거비 지원
- 청년 근속장려금 지원
- 청년소상공인 맞춤형 방문컨설팅
- 청년도전 창업 지원
- 전남 청년 창업 지원
- 청년농업인 영농정착 지원
- 보호종료아동 지원수당 지원
- 보호종료아동 지원정착금 지원
- 청년월세 한시 특별지원 2차사업
- 지역특화산업 맞춤형 청년일자리사업
- 초광역 연계 창업지원사업
- 청년 어학자격 시험응시료 지원사업
- 조기취업형 계약학과 운영
- 문화의 거리 청년 창업 지원
- 청년단체 주도 역량강화 공모 사업
- 청년 맞춤형 인턴(청년인턴) 사업
- 청년지원센터 운영 및 청년공간 대여
- 전남형 청년 공동체 활성화 사업



CONTENTS

**임신
출산**

01	신혼 예비부부 건강검진비 지원	14
02	난임부부 시술비 지원	15
03	난자 냉동 시술비 지원사업	16
04	냉동난자 사용 보조생식술 지원	16
05	고위험 임신부 의료비 지원	17
06	'섬섬여수 행복한 40주' 임신축하금 지원	18
07	임신부 인플루엔자 예방접종 지원	18
08	공공산후조리원 이용료 지원	19
09	산후 건강관리 지원	20
10	산전 산후 모유수유 관리비 지원	21
11	청소년 산모 임신·출산 의료비 지원	22
12	첫 만남 이용권 지원	23
13	엽산제 철분제 지원	23
14	출산지원금 지원	24
15	모유 착유기 무료 대여사업	25
16	임산부 친환경농산물 지원	26
17	난임부부 친환경농산물 꾸러미 지원	27
18	복스타트 그림책 꾸러미 선물	28
19	임산부가정 공영주차장 무료 이용	29
20	다자녀가구 공영주차장 요금감면	29
21	산모·신생아 건강관리 서비스 지원	30
22	영양플러스 사업	31

영유아

01	부모급여 지원	33
02	선천성 대사이상 검사 및 환아 지원	34
03	미숙아 및 선천성 이상아 의료비 지원	35
04	신생아 난청 검사비 및 보청기 지원	36
05	영양제 정장제 지원	37
06	기저귀·조제분유 지원	38
07	B형간염 주산기감염 예방사업	39
08	영유아 건강검진	40
09	다둥이가정 육아용품 구입비 지원	41
10	복스타트 프로그램 운영	42

**아동
청소년**

01	아동수당 지원	44
02	영유아보육료 지원	44
03	가정양육수당 지원	45
04	어린이 국가예방접종 지원	46
05	여주시 초등학교 입학지원금 지급	46
06	여주시 초등학교 치과주치의 사업	47
07	청소년 100원 시내버스 시행	47
08	드림스타트 사업 운영	48
09	가정위탁아동 양육비 지원	48
10	가정위탁아동 상해보험료 지원	49
11	입양아동 양육 보조금 지원	49
12	아동 급식지원 서비스	50
13	여성청소년 보건위생물품 지원	50
14	디딤씨앗통장(CDA) 지원	51
15	중·고등학교 신입생 교복비 지원	51
16	중3 우수학생 관내고 진학 장려금 지원	52
17	분야별 최우수학생 격려금 지원	53
18	스포츠강좌 이용권 지원	53
19	다함께돌봄 「아아나래 행복센터」 운영	54
20	여주시 공동육아나눔터 운영	55
21	청소년부모 아동양육비 지원	56
22	아동비만예방사업 「건강한 돌봄놀이터」	56
23	아동청소년 종합심리검사 및 치료비 지원사업	57
24	청(소)년 정신건강 치료비 지원사업	57
25	통합문화이용권 지원	58
26	취업약정형 관광전문인력 양성 사업	58

청년

01	사람유두종바이러스(HPV) 예방접종 확대 지원	60
02	청년 도서구입비 지원	60
03	청년 면접정장 무료대여 사업	61
04	청년 문화복지카드 지원 사업	61
05	데이터 사이언스 전문가 양성사업	62
06	탄소중립 스마트그린 프로젝트	62
07	청년부부 결혼축하금 지원	63
08	신혼부부·다자녀가정 보금자리 지원	64
09	신혼부부 주택 전세자금 대출이자 지원	65
10	청년 희망디딤돌 통장사업	65
11	청년 내일저축계좌 사업	66
12	청년 마음건강 지원사업	66
13	청년 취업자 주거비 지원	67
14	청년 근속장려금 지원	68
15	청년소상공인 맞춤형 방문컨설팅	69
16	청년도전 창업 지원	69
17	전남 청년 창업 지원	70
18	청년농업인 영농정착 지원	71
19	보호종료아동 자립수당 지원	71
20	보호종료아동 자립정착금 지원	72
21	청년월세 한시 특별지원 2차사업	73
22	지역특화산업 맞춤형 청년일자리사업	74
23	초광역 연계 창업지원사업	74
24	청년 어학·자격 시험 응시료 지원사업	75
25	조기취업형 계약학과 운영	75
26	문화의 거리 청년 창업 지원	76
27	청년단체 주도 역량강화 공모 사업	76
28	청년 맞춤형 인턴(청년인턴) 사업	77
29	청년지원센터 운영 및 청년공간 대여	78
30	전남형 청년 공동체 활성화 사업	78

중장년 노년

01	성인 심리지원서비스 지원	80
02	신중년 희망일자리 장려금 지원 사업	81
03	신중년 잡매칭 지원사업	82
04	신중년 사회공헌 사업	83
05	신중년 경력형 일자리 사업	83
06	기초연금 지급	84
07	노인장기요양보험 서비스	84
08	노인일자리 및 사회활동 지원 사업	85
09	노인 무릎 인공관절 수술비 지원	86
10	65세 이상 대상포진 예방접종 지원	87
11	어르신폐렴구균 예방접종 지원	87
12	어르신 인플루엔자 예방접종 지원	88
13	65세 이상 고혈압·당뇨병 의료비 지원	88
14	치매 무료검진 및 감별검사비 지원	89
15	치매치료관리비 지원	90
16	치매환자 조호물품 지원	91
17	노인맞춤 돌봄서비스 사업	92

기타

01	여수시민안전보험	94
02	여수시 자전거(PM)보험	95
03	알뜰교통카드 마일리지 지원	96
04	섬 주민·시민 여객선 운임 지원	97
05	암환자 의료비 지원	98
06	여수시민 할인업소	99
07	공공 심야·야간 약국 운영	99
08	사회복지시설 종사자 맞춤형 복지포인트 지원	100
09	경력단절여성 경력이음바우처 지원	101
10	희귀질환자 의료비 지원	102
11	희망바우처카드 지원	103
12	전입지원금 지급	104

참고

중위소득기준표	105
---------	-----



무지갯빛
아름답고
행복한
여수시



Part 01 임신/출산

- 01 신혼 예비부부 건강검진비 지원
- 02 난임부부 시술비 지원
- 03 남자 냉동 시술비 지원사업
- 04 냉동난자 사용 보조생식술 지원
- 05 고위험 임신부 의료비 지원
- 06 '섬섬여수 행복한 40주' 임신축하금 지원
- 07 임신부 인플루엔자 예방접종 지원
- 08 공공산후조리원 이용료 지원
- 09 산후 건강관리 지원
- 10 산전 산후 모유수유 관리비 지원
- 11 청소년 산모 임신·출산 의료비 지원
- 12 첫 만남 이용권 지원
- 13 엽산제 철분제 지원
- 14 출산지원금 지원
- 15 모유 착유기 무료 대여사업
- 16 임신부 친환경농산물 지원
- 17 난임부부 친환경농산물 꾸러미 지원
- 18 북스타트 그림책 꾸러미 선물
- 19 임신부가정 공영주차장 무료 이용
- 20 다자녀가구 공영주차장 요금감면
- 21 산모·신생아 건강관리 서비스 지원
- 22 영양플러스 사업



01

신혼 예비부부
건강검진비 지원

건강증진과 모자보건팀
☎ 061 659-4087

- 지원대상**
 - 신청일 기준으로 도내에 주민등록을 둔 혼인신고일 기준 3년 이내 신혼부부 또는 혼인이 예정된 예비부부
- 지원기간**
 - 연중(예산소진 시 까지 선착순 지원)
※ 첫 아이를 갖기 전 산전검사 지원
- 지원내용**
 - 보건소 검진 : 무료(13종)
 - 의료기관 검진 : 1인 1회 / 여성 17만 원, 남성 9만 원 이내
 - 최초 검진일로부터 3개월 내 청구
- 신청방법**
 - 검진(의료기관) → 비용청구 → 지원검토(보건소)
 - 관내 소재 검진기관 우선 실시(광주 제외한 도내 소재 검진기관)



02

난임부부
시술비 지원

건강증진과 모자보건팀
☎ 061 659-4265

- 지원대상**
 - 여수시에 주민등록을 두고 거주하는 의학적 진단을 받은 난임 부부
- 지원내용**
 - 체외·인공시술비 지원 : 각 시술 및 회차에 따라 지원금액 상이

구분	사업대상			지원내용		
정부형	소득기준 폐지	적용대상 연령(여성기준)		44세 이하	45세 이상	
		체외 수정	신선배아	20회	최대 110만 원	최대 90만 원
			동결배아		최대 50만 원	최대 40만 원
인공수정	1~5회	최대 30만 원	최대 20만 원			
여수형	정부형 전남형지원 제외자	정부형과 동일				
전남형	건강보험 적용횟수 종료자	건강보험 적용횟수 종료자				
		체외 수정	신선배아	최대 150만 원		
			동결배아	최대 70만 원		
인공수정	최대 30만 원					

▶ 기초검진비 지원
체외 또는 인공시술 중 1회 종료한 자의 난임 진단을 위한 시술 전 검진비용 지원
(부부 합산 최대 20만 원/1회)

신청방법



03

난자 냉동
시술비 지원사업

건강증진과 모자보건팀
☎ 061 659-4265

- 지원대상**
 - 6개월 이상 도내 주소를 둔 30~40세 여성(결혼여부, 소득수준 무관)
 - 난소기능 저하로 조기폐경 가능성이 있는 경우 20대 여성도 가능
- 지원기간**
 - 연중(예산소진 시까지 선착순 지원)
- 지원내용**
 - 난자 냉동 시술 비용의 50%, 최대 200만 원
 - ※ 초음파, 주사료, 약제비 등 난자채취에 필요한 시술 비용
- 신청방법**
 - 시술(의료기관) → 비용 청구 → 지원 검토(보건소) 후 지급

04

냉동난자 사용
보조생식술 지원

건강증진과 모자보건팀
☎ 061 659-4265

- 지원대상**
 - 냉동난자 보조 지원 희망자(난임부부 여부 관계없이 지원)
- 지원기간**
 - 연중(예산소진 시까지 선착순 지원)
- 지원내용**
 - 가임력 보전을 목적으로 냉동한 난자를 임신·출산에 사용하는 경우 보조생식술 비용 일부 지원(부부당 총 2회/최대 200만 원)
- 신청방법**
 - 시술(의료기관) → 비용 청구 → 지원 검토(보건소) 후 지급

05

고위험 임산부
의료비 지원

건강증진과 모자보건팀
☎ 061 659-4264

- 지원대상**
 - 질환기준 : 19대 고위험 임신질환으로 진단받고 입원치료 받은 임산부
- 19대 임신질환**

조기진통, 분만관련출혈, 중증 임신중독증, 양막의 조기파열, 태반 조기박리, 전치태반, 질박유산, 양수과다증, 양수과소증, 분만전출혈, 자궁경부무력증, 고혈압, 다태임신, 당뇨병, 대사장애를 동반한 임신과다구토, 신질환, 심부전, 자궁내 성장제한, 자궁 및 자궁의 부속 질환
- 지원내용**
 - 19대 고위험 임신 질환의 입원치료비 급여 중 전액 본인부담금 및 비급여 진료비에 해당하는 금액의 90% 지원(지원한도 300만 원)
 - ※입원료, 식대, 보조기, 의료기기 등 치료와 관련 없는 항목 제외
 - 신청기간 : 분만일로부터 6개월 이내
- 신청방법**
 - 신청일 기준 임산부의 주민등록 주소지 관할 보건소



06 '섬섬여수 행복한 40주' 임신축하금 지원

건강증진과 모자보건팀 ☎ 061 659-4264

- 지원대상**
- 신청일 이전 여수시에 6개월 이상 주민등록을 둔 '24. 1. 1. 이후 임신 확진자
 - 부부 외국인 임신부는 지원 제외
- 지원내용**
- 50만 원/인, 연 1회 지급
- 신청방법**
- 보건소 및 중부보건지소 방문 신청
 - 신청기한 : 임신확인서를 발급 받은 날부터 분만 전까지 신청 가능 (이미 출산한 임신부는 지원 대상에서 제외)
 - 제출서류 : 신분증, 임신출산진료비지급 신청서, 주민등록등·초본 (주소변동내역포함)
 - 대리인 신청 시: 대리인신분증, 가족관계증명서, 위임장 추가 제출
 - ※ 대리인은 임신부의 배우자, 친부모 및 시부모에 한함
 - 외국인 신청 시: 등본 미 기재시 외국인등록사실증명서, 가족관계증명서 추가 제출

07 임신부 인플루엔자 예방접종 지원

건강증진과 예방접종관리팀 ☎ 061 659-4268

- 지원대상**
- 임신부(임신주수와 관계없이 접종)
- 지원내용**
- 인플루엔자 예방접종 지원(무료)
 - (접종백신) 4가 인플루엔자 불활성화 백신
 - (접종기관) 보건기관 및 위탁의료기관 27개소
- 신청방법**
- 신분증, 산모수첩 또는 임신확인서 등 소지 후 접종기관 방문 접종

08 공공산후조리원 이용료 지원

건강증진과 모자보건팀 ☎ 061 659-4087

- 지원대상**
- 도내 거주자로 두자녀 이상 출산산모, 기초생활수급자, 차상위계층, 다문화, 북한이탈주민, 국가유공자, 미혼모, 장애인, 귀농·귀촌인 등
- 지원내용**
- 지원금액 : 공공산후조리원 이용료 70% 지원
 - ※ 전라남도 공공산후조리원 수탁기관(5개소)

구분	연락처	구분	연락처
1호점	해남 061-653-8650	4호점	나주 061-820-0854
2호점	강진 061-430-1010	5호점	순천 061-729-8681
3호점	완도 061-555-3030		

* 설치중(4개소) 광양시, 목포시, 여주시, 영광군('25~'26년 개원예정)

- 신청방법**
- 보건소 방문 감면확인서(분만40일 전) 발급 → 산후조리원 감면확인서 제출
 - 예약 관련은 해당 공공산후조리원에 문의



09

산후 건강관리 지원

건강증진과 모자보건팀
☎ 061 659-4264

지원대상

- 여수시에 주민등록을 두고 국민건강보험공단 임신·출산 바우처를 모두 소진한 산모
※국민건강보험공단 the건강보험 앱에서 잔액 확인 가능

지원내용

- 산후진료비 최대 20만 원 지원(임신 16주 이후 유산·사산 경우도 지원)
※(신청기간) 출산 후 1년 이내 신청 및 사용

신청방법

- 보건소 모자보건실 신청(출산이후 건강관리 진료비 신청)



10

산전 산후 모유수유 관리비 지원

건강증진과 모자보건팀
☎ 061 659-4263

지원대상

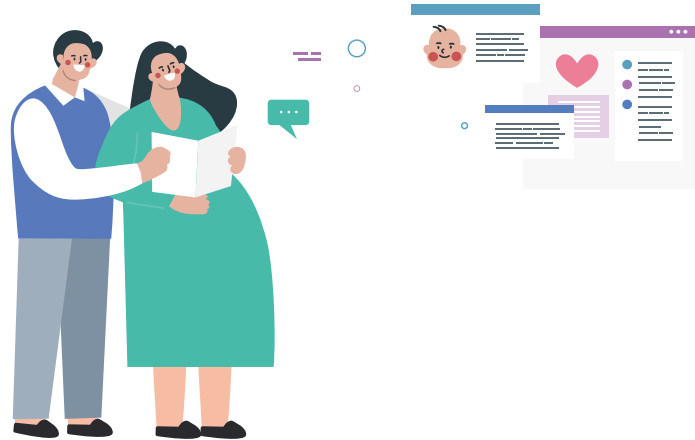
- 신청일 기준 여수시에 주민등록을 두고 모유수유를 희망하는 임신 34주~출산 후 1개월 이내 임신부

지원내용

- (쿠폰제공) 산전 산후 모유수유 관리비 30만 원
- (사용기한) 임신34주부터 출산 후 3개월까지
- (서비스제공) 관내 지정 관리기관에서 산전 산후 모유수유 관리(최대4회)
 - 산전(1회) 출산 전 임신부 유방상태 진단 모유수유 관리 교육
 - 산후(3회) 유방울혈 및 통증관리, 올바른 젖물림 방법 등 지도

신청방법

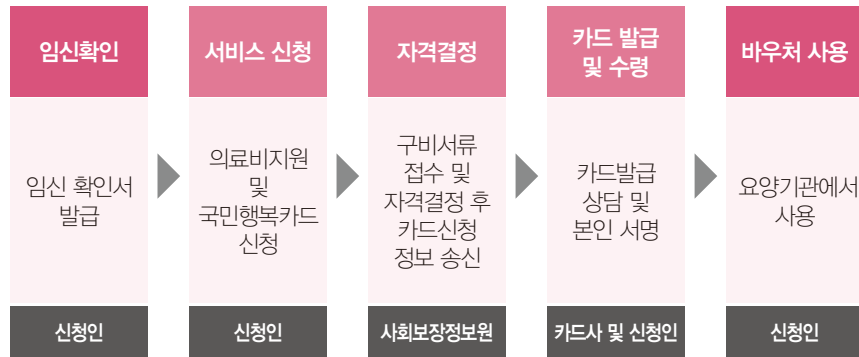
- 보건소 모자보건실(학동) 방문 자격확인 후 쿠폰 발급



11 청소년산모 임신·출산 의료비 지원

건강증진과 모자보건팀 ☎ 061 659-4262

- 지원대상**
- 19세 이하 산모로 청소년산모 임신·출산 의료비 지원 신청자
- 지원내용**
- 지원범위
 - 임산부 및 2세 미만 영유아의 모든 의료비 및 약제·치료재료 구입비
 - 산후조리원 비용은 지원 불가
 - 지원금액 : 임신 1회당 120만 원 범위 내
 - 지원기간 : 카드 수령 후부터 분만예정일 이후 2년까지
- 신청방법**
- 국민건강보험공단에서 지정한 요양기관에서 국민행복카드로 결제
 - 바우처 신청 및 이용절차



12 첫 만남 이용권 지원

건강증진과 모자보건팀 ☎ 061 659-4262

- 지원대상**
- '24. 1. 1. 이후 출생아로서 출생신고 된 영유아
- 지원내용**
- 지원금액 : 출생아당 200만 원 이상의 이용권
 - * '24년 1월 1일 이후부터는 첫째아 200만 원, 둘째아 이상 300만 원 지급
 - 지급방법 : 국민행복카드 이용권(포인트) 지급
 - 사용기간 : 아동 출생일로부터 1년
- 신청방법**
- 방 문 신 청 : 아동의 주민등록상 주소지 읍·면사무소 및 동주민센터
 - 온라인신청 : 복지로(www.bokjiro.go.kr) 또는 정부24(www.gov.kr)

13 엽산제 철분제 지원

건강증진과 모자보건팀 ☎ 061 659-4287

- 지원내용**
- 엽산제
 - 일반 임신부 : 임신 12주 이내(1회/2개월)
 - 신혼·예비·난임부부 : 여성(1회/2개월)
 - 엽산제 추가 지원 : 고위험 임신부 ※ 3회(30일분 3회)까지 지원
- 저체중이거나 비만한 임신부 · 다문화 가정 임신부
 · 유전 질환 등 가족력이 있는 임신부 · 난임시술로 임신한 임신부
 · 20세 미만 및 35세 이상 고령 임신부
 · 조산·사산·거대아 출산 경력이 있는 임신부
 · 고혈압, 당뇨병, 갑상선질환, 심장병, 신장병, 자가 면역질환자 등의 임신부
- 철분제 : 임신 16주부터 분만전까지 5개월분 지급(2, 3개월 분할지급)
- 신청방법**
- 산모수첩, 신분증 지참 후 보건소 방문

14 출산지원금 지원

건강증진과 모자보건팀
☎ 061 659-4262

지원대상

- 부모 등은 출생아의 출생일 이전부터 1년 이상 계속하여 시의 관할구역에 주민등록이 되어 있고 실제로 거주하는 가정
 - 거주기간이 1년 미만일 경우, 부모 중 1명 이상의 거주기간이 1년 이상이면 지원 가능
 - 부모 모두 출생일 기준 시에 1년 미만으로 거주하고 있는 경우, 시에 주민등록을 두고 실제 거주기간이 1년 이상이 되는 시점에 지원

지원내용

- 첫째아 : 5,000,000원
(100만 원 지급 후 매년 100만 원씩 4년간 분할지급)
 - 둘째아 : 10,000,000원
(200만 원 지급 후 매년 200만 원씩 4년간 분할지급)
 - 셋째아 : 15,000,000원
(300만 원 지급 후 매년 300만 원씩 4년간 분할지급)
 - 넷째아 이상 : 20,000,000원
(400만 원 지급 후 매년 400만 원씩 4년간 분할지급)
- ※ 지급 기간 중 타 시·군으로 전출이력이 있거나 전출 시 지급하지 않음

신청방법

- 방문 신청 : 아동의 주민등록상 주소지 읍·면사무소 및 동주민센터
- 온라인신청 : 정부24(www.gov.kr)
 - ※ 출생아 출생일로부터 1년 이내 신청

15 모유 착유기 무료 대여사업

건강증진과 모자보건팀
☎ 061 659-4287

지원대상

- 여수시에 주소를 두고 실제 거주하는 산모

지원내용

- 대여기간 : 1인당 3주간(최대 4주)
- 대여일 : 평일 09:00 ~ 18:00까지 방문 대여
- 대여장소 : 보건소 모자보건실(학동, 여서동 2개소)

신청방법

- 유선 신청 우선 후 보건소 방문



16

임산부 친환경농산물 지원

농업정책과 친환경농업팀
☎ 061 659-4415

지원대상

- 2023. 1. 1. 이후 출산한 산모 또는 신청일 현재 임신부
※ 지원제외 : 신청시점 영양플러스 사업 수혜대상자

지원기간

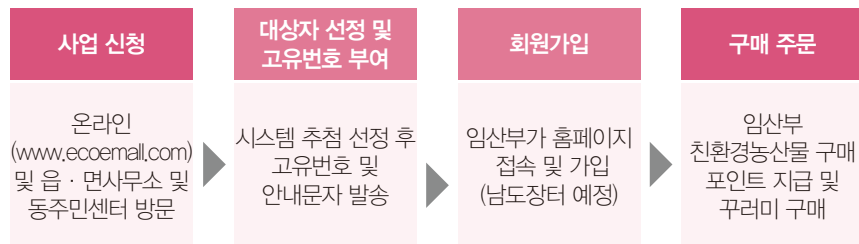
- 2024. 2. 1.(목) ~ 2024. 12. 15.(일)

지원내용

- 꾸러미 형태의 친환경농산물 공급
 - 1회 공급한도 : 3만 원 이상 10만 원 이하 (주문금액의 50%이상 친환경농산물 의무 구매)
 - 지원 단가 : 48만 원/명(자부담 96,000원 포함)
 - 지원 방법 : 선정된 공급업체에 직접 꾸러미 구성·신청 → 꾸러미 배송
 - 지원 품목 : 유기·무농약 농산물, 유기축산물, 유기가공식품 등
 - 배송 횟수 : 월 1회~4회(연 16회)이내

신청방법

- 온라인신청
 - (1차) 2024. 2. 1.(목) 10:00 ~ 3. 25.(월) 18:00
추첨 : 3. 26~3.29. 중 1일
 - (2차) 2024. 4. 1.(월) 10:00 ~ 4. 25.(목) 18:00
추첨 : 4. 26~4. 30. 중 1일 * 1차 모집 미달시



17

난임부부 친환경농산물 꾸러미 지원

농업정책과 친환경농업팀
☎ 061 659-4415

지원대상

- 도내 주소를 둔 난임부부(난임부부 시술비 지원 대상자)
 - 시군 보건소에서 '난임부부 시술비 지원결정 통지서' 를 발급 받은 난임부부

지원기간

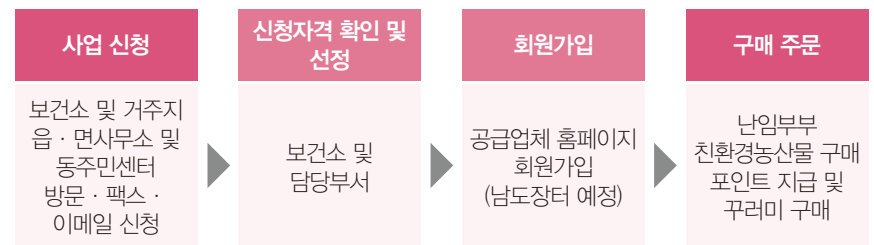
- 2024. 2. 1.(목) ~ 2024. 12. 15.(일)

지원내용

- 꾸러미 형태의 친환경농산물 공급
 - 1회 공급한도 : 3만 원 이상 10만 원 이하 (주문금액의 50%이상 친환경농산물 의무 구매)
 - 지원 단가 : 48만 원/명(자부담 96,000원 포함)
 - 지원 방법 : 선정된 공급업체에 직접 꾸러미 구성·신청 → 꾸러미 배송
 - 지원 품목 : 유기·무농약 농산물, 유기축산물, 유기가공식품 등
 - 배송 횟수 : 월 1회~4회(연 16회)이내

신청방법

- 온라인신청
 - 2024. 1. 1.(목) 10:00 ~ 3. 25.(월) 18:00
* 모집 미달시 추가모집 예정



18

북스타트 그림책 꾸러미 선물

도서관운영과 이순신도서관팀
☎ 061 659-2882

지원대상

- 여주시 거주 출생아 ~ 7세 미취학아동

지원내용

- 연령별 북스타트 그림책 꾸러미 선물
 - 아기마중(예비부모): 임신 3개월 ~ 출산 전
 - 1단계(스 타 트): 출생아~18개월
 - 2단계(플 러 스): 19개월~35개월
 - 3단계(보물상자): 36개월~7세 미취학아동
- 그림책 꾸러미 구성
 - 에코백, 연령에 맞는 그림책 2권, 단계별 기념선물, 안내책자 등

신청방법

- 읍·면사무소 및 동주민센터, 시립도서관에서 배부
 - 아기마중(예비부모): 이순신도서관 아동자료실에서 배부
 - 1단계(스 타 트): 출생신고 시 읍·면사무소 및 동주민센터에서 배부
 - 2단계(플 러 스): 시립도서관 7개관 아동자료실에서 배부
 - 3단계(보물상자): 시립도서관 7개관 아동자료실에서 배부
- ※ 2~3단계 꾸러미 배부 시, 아기수첩(예비부모:산모수첩), 등본, 보호자신분증 확인 후 지급

19

임산부가정 공영주차장 무료 이용

건강증진과 모자보건팀
☎ 061 659-4287

지원대상

- 신청일 현재 여수시에 주소를 둔 임산부 가정

지원내용

- 여수시 유료 공영주차장 무료이용
- 이용기간 : (임산부) 신청 2주 후 ~ 출생일로부터 6개월
- 이용차량 : 대표차량 1대(출생아 부 또는 모, 공용차량)
 - ※ 조부모와 출생아 부모의 소유지분이 묶인 경우 가능, 차량사용지가 여수시로 되어 있어야 함

신청방법

- 관할 읍·면사무소 및 동주민센터 방문 신청

20

다자녀가구 공영주차장 요금감면

주차차량과 주차지원팀
☎ 061 659-2141

지원대상

- 여수시에 주민등록을 두고 있는 시민에 한하여, 신청일 기준 두 자녀 이상 세대 중 막내 자녀의 나이가 18세 이하인 세대의 차량 중 1대

지원기간

- 세 자녀 가구: 신청일로부터 1년 간(기간 종료 후 재신청하여야 함)
- 두 자녀 가구: *24. 7. 이후 시행예정
(감면 근거 마련을 위한 조례 개정 중)

지원내용

- 세 자녀 가구: 여수시 관내 유료 공영주차장 이용요금 100% 감면
- 두 자녀 가구: 여수시 관내 유료 공영주차장 이용요금 50% 감면

신청방법

- 관할 읍·면사무소 및 동주민센터 방문 후 신청서 작성 및 필요 서류 제출

21

산모·신생아 건강관리 서비스 지원

건강증진과 모자보건팀
☎ 061 659-4263

지원대상

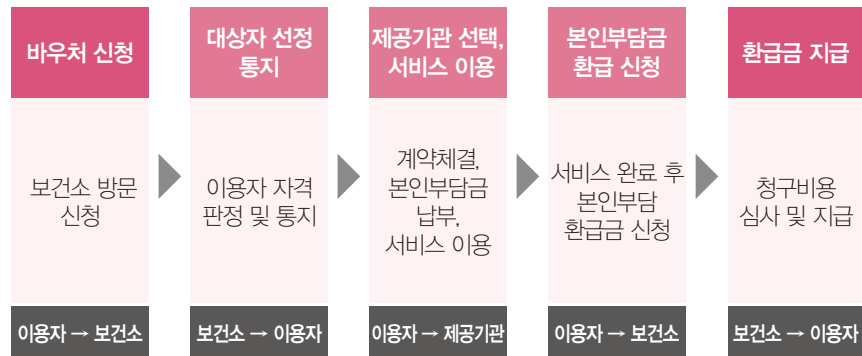
- 여주시에 주민등록을 둔 모든 출산가정

지원내용

- 산모 신생아 건강관리를 위한 가정 방문 서비스 제공
 - 태아 유형, 출산 순위, 소득 수준, 서비스 기간(표준, 단축, 연장형)에 따라 정부지원금 차등 지급
 - (신청기간) 출산 예정일 40일 전 ~ 출산 후 30일까지
 - (지원기간) 단태아 첫째아(5~15일) 둘째·셋째아 이상(10~20일) 쌍태아(10~20일) 삼태아·사태아 이상(15~40일)
- 본인부담금 환급금 지급
 - 서비스 종료 후 6개월 이내 방문 신청
 - 총서비스 비용의 90% 중 정부지원금을 제외 한 차액 지원

신청방법

- 보건소 모자보건실 신청



22

영양플러스 사업

건강증진과 건강증진팀
☎ 061 659-4190

지원대상

- 영양 위험요인이 있는 임신부 및 영유아
 - 영양위험요인 : 빈혈, 저체중, 성장부진, 영양섭취상태 불량 등
- 기준 중위소득 80% 이하(사업대상자 소득기준)

가구원 수	기준 중위소득 80% (원)	건강보험료 본인부담금 (장기요양보험료 제외)		
		직장가입자	지역가입자	혼합(직장+지역)
2인	2,947,000	104,866	38,455	105,889
3인	3,772,000	134,671	80,190	135,906
4인	4,584,000	163,987	118,770	165,995

지원내용

- 영양 교육 및 상담
 - 영양전문가를 통한 올바른 영양 및 식생활 관리방법 교육(월 1회)
- 정기적 영양 평가
 - 영양위험요인 및 영양상태 변화를 확인하기 위해 정기적인 영양평가 (신체계측, 빈혈검사, 영양섭취상태조사)
- 보충식품 지원
 - 조제분유, 쌀, 감자, 당근, 달걀, 우유 등 각 가정에 배송(월 1~2회)

신청방법

- 상시 전화접수 여주시보건소 영양플러스실 ☎061-659-4190



Part 02 영유아

- 01 부모급여 지원
- 02 선천성 대사이상 검사 및 환아 지원
- 03 미숙아 및 선천성 이상아 의료비 지원
- 04 신생아 난청 검사비 및 보청기 지원
- 05 영양제 정장제 지원
- 06 기저귀·조제분유 지원
- 07 B형간염 주산기감염 예방사업
- 08 영유아 건강검진
- 09 다동이가정 육아용품 구입비 지원
- 10 북스타트 프로그램 운영



01

부모급여 지원

여성가족과 보육지원팀
☎ 061 659-3764

지원대상

- 0~1세(0~23개월) 아동

지원내용

- 지원금액 : 0세(0~11개월) 월 100만 원, 1세(12~23개월) 월 50만 원

구분	0세(0~11개월)	1세(12~23개월)
가정양육 시	현금 100만 원	현금 50만 원
어린이집 이용 시	바우처(보육료) 54만 원 + 현금 46만 원	· 23년생(0세반) : 바우처(보육료) 54만 원 · 22년생(1세반) : 바우처(보육료) 47.5만 원 + 현금 2.5만 원

※ 보육료 및 종일제 아이돌봄 이용 금액이 부모급여 지원 금액보다 작은 경우 차액을 현금으로 지급

- 신청기간 : 출생일을 포함한 60일 이내 신청 시 출생한 달부터 소급 지원(이후 소급 불가)
- 지원방식 : 현금(매월 25일) 또는 바우처(보육료) 지원

신청방법

- 오프라인 : 전국 읍·면사무소 및 동주민센터
- 온 라 인 : 북지로(www.bokjiro.go.kr) 또는 정부24(www.gov.kr)

02

선천성 대사이상 검사 및 환아 지원

건강증진과 모자보건팀
☎ 061 659-4264

지원대상

- 주민등록상 주소지가 여주시인 가구 출생 신생아

지원내용

- 지원범위
 - 광범위 대사이상 검사 50여 종 외래 선별검사비 및 확진검사비 지원
 - 선천성 대사이상 질환 및 희귀난치성 질환으로 진단받은 19세 미만 환아에게 특수조제분유·저단백식품 및 의료비 지원
- 지원금액
 - 외래 검사 시 급여 본인부담금 검사비 지원(비급여 제외)
 - 확진 시 확진검사비 중 법정본인부담금 1인당 7만 원 이내 지원
 - 갑상선 기능저하증 환아 의료비 지원 : 검사비, 약제비 최대 25만 원
- 신청기간
 - 선천성 대사이상 검사 : 출생일 기준 1년 이내
 - 선천성 대사이상 환아 지원 : 신청일 기준 19세 미만 환아

신청방법

- 선천성 대사이상 검사 : 출생일 기준 1년 이내에 주민등록주소지 관할 보건소 방문 신청
- 선천성 대사이상 환아 지원 : 신청일 기준 환아의 주민등록 주소지 관할 보건소 방문 신청

03

미숙아 및 선천성 이상아 의료비 지원

건강증진과 모자보건팀
☎ 061 659-4264

지원대상

- 주민등록상 여수에 거주하는 가구의 미숙아 및 선천성 이상아
 - 미숙아 : 긴급한 수술 또는 치료가 필요하여 출생 후 24시간 이내에 신생아중환자실(NICU)에 입원한 미숙아
 - 선천성이상아 : 출생 후 2년 이내에 선천성이상(Q코드)으로 진단받고, 해당질환을 치료하기 위해 출생 후 2년 이내에 입원하여 수술한 경우 (외모개선 목적 수술 제외)

지원내용

- 지원금액 : 요양기관에서 발급한 진료비 영수증에 기재된 급여 중 전액 본인부담금 및 비급여 진료비
- 신청기간 : (최종)퇴원일로부터 6개월 이내

신청방법

- 신청일 기준 대상 영아 주민등록주소지 관할 보건소 방문 신청



04

신생아 난청 검사비 및 보청기 지원

건강증진과 모자보건팀
☎ 061 659-4264

지원대상

- 주민등록상 여수 거주 가구 출생 신생아

지원내용

- 지원범위
 - 신생아 난청 청각선별검사 및 확진 검사비 지원
 - 보청기 지원
 - 1개: 나쁜 귀의 평균 청력역치가 55dB 이상이면서 좋은 귀의 평균청력 역치가 40dB 이하인 60개월 미만 영유아
 - 2개: 양측성 난청이면서 청력이 좋은 귀의 평균 청력역치가 40~59dB로서, 청각장애 등급을 받지 못하는 난청이 있는 60개월 미만 영유아
- 지원내용
 - 신생아 청각선별검사 1회 지원 (재검 판정이 나온 경우 최대 2회 지원)
 - 난청확진검사비 1회 지원 (70,000원 이내 본인부담금)
 - 보청기 1개 또는 2개 지원 (개당 135만 원 한도)
- 신청기간 : 출생일 기준 1년 이내

신청방법

- 외래 방문 검사 후 보건소 방문 신청

05

영양제 정장제 지원

건강증진과 모자보건팀
☎ 061 659-4262

지원대상

- 관내 출생아로 6개월, 18개월, 4~6세 국가 필수 예방접종 완료자

지원내용

- 지원품목
 - 정장제 : 생후 6개월(1회/1통)
 - 영양제 : 생후 18개월(1회/1통), 4세~6세(1회/1통)
 - ※접종 완료자 중 기초·차상위·다자녀 가정(셋째) 등은 1통 추가 지원
- 지원기간 : 연중

신청방법

- 보건소 방문 신청



06

기저귀·조제분유 지원

건강증진과 모자보건팀
☎ 061 659-4264

지원대상

- 기저귀 지원 * [참고] 중위소득기준표 참고
 - 2세 미만 영아를 둔 기초생활보장, 차상위, 한부모가족 수급가구
 - 2세 미만 영아를 둔 기준중위소득 80%* 이하의 장애인, 다자녀 가구
 - 2세 미만 영아를 둔 기준중위소득 80%* 초과 셋째아 이상 가구
- 조제분유 지원
 - 기저귀 지원 대상 중 산모가 질병·사망으로 모유수유가 불가능한 경우

지원내용

- 기저귀 지원 : 기저귀 구매비용 정액(월 9만 원)
- 조제분유 지원 : 조제분유·이유식 구매 비용 정액(월 11만 원)
- 출생 후 2년이 되는 날의 전날까지 신청 시, 신청일 기준으로 지원 (출생일로부터 60일 이내에 신청하는 경우, 24개월 모두 지원)

신청방법

- 영아의 주민등록 주소지 관할 읍·면사무소 및 동주민센터 또는 보건소 방문
- 복지포(www.bokjiro.go.kr) 또는 정부24(www.gov.kr) 온라인 신청

07

B형간염 주산기감염 예방사업

건강증진과 예방접종관리팀
☎ 061 659-4272

지원대상

- B형간염 표면항원(HBsAg) 양성 또는 e항원(HBeAg) 양성 산모로부터 출생한 영유아(2011. 1. 1.이후 출생자)

지원내용

- 면역글로불린 투여 1회(출생 후 12시간 내)
- B형간염 예방접종 3회(0-1-6개월)
- 항원·항체 정량검사 1차 비용 지원
- 추가지원 : 항원·항체검사 결과에 따라 재접종(최대 3회) 및 재검사(최대 2회 지원)

신청방법

- 위탁의료기관에 산전검사 결과지* 및 개인정보제공 동의서 제출
- * 임신 중 또는 분만 후 7일 이내 시행한 산모의 표면항원(HBsAg) 양성 또는 e항원(HBeAg) 양성 결과



08

영유아 건강검진

건강증진과 모자보건팀
☎ 061 659-4264

지원대상

- 의료급여 수급권자 중 6세 미만 영유아

지원내용

- 검진 8차 (생후 14일, 4개월, 9개월, 18개월, 30개월, 42개월, 54개월, 66개월)

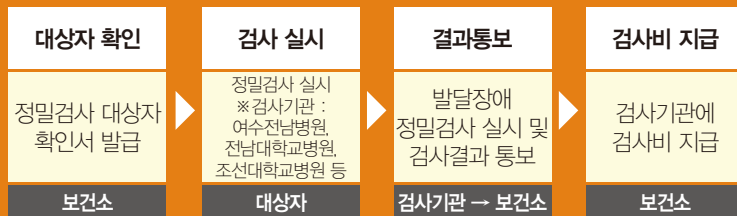
신청방법



영유아 발달장애 정밀검사비 확대 지원

- 지원대상 영유아 검진결과 발달평가 '심화평가 권고' 통보 된 모든 영유아
- 지원내용 발달장애 정밀검사에 필요한 기본검사 항목에 따른 검사비용
 - 의료급여수급권자, 차상위계층 : 최대 40만 원
 - 건강보험료 부과 대상자 : 최대 20만 원

신청절차



09

다둥이가정 육아용품 구입비 지원

건강증진과 모자보건팀
☎ 061 659-4262

지원대상

- 관내 주소를 두고 실제 거주 중인 3자녀 이상 다둥이 가정

지원내용

- 지원금액 : (셋째아 이상) 신생아 1인당 육아용품 구입비 50만 원
- 신청기간 : 출생일 기준 1년 이내

- ① '24. 1. 1. 이후 셋째아 이상을 출산한 가정
- ② 해당 지자체에 출생신고
- ③ 출생일 기준 여수시에 부부 모두가 6개월 이상 주민등록을 둔 가정
 - ※ 도내 타 시군에서 전입 시, 도내 주민등록 합산기간이 6개월 이상인 경우 지원 가능
- ④ 셋째아 지원받은 후 넷째아 출생시 가구당 중복 지원가능

신청방법

- 방문 신청 : 출생아 주민등록주소지 읍·면사무소 및 동주민센터
- 온라인신청 : 정부24(www.gov.kr) - 행복출산 원스톱 서비스



10

북스타트 프로그램 운영

도서관운영과 이순신도서관팀
☎ 061 659-2882

지원대상

- 여주시 거주 영유아(12~24개월)와 보호자 및 예비부모(임신3개월 ~ 출산 전)

지원내용

- 연령별 반 구성
 - 스타트반 : 12~24개월 영유아와 보호자
 - 예비부모반: 임신3개월 출산 전 임신부
- 수업 내용
 - 임신부 대상 태교 및 독서 교육
 - 그림책 읽어주기, 동화구연, 독후활동
 - 책과 관련된 놀이 활동(만들기, 촉감놀이, 신체활동 등)
 - 부모와 아이의 교감을 내용으로 하는 프로그램

신청방법

- 인터넷 접수(여주시립도서관 홈페이지)
 - ※ 여주시립도서관 홈페이지(yslib.yeosu.go.kr) 로그인 후, 문화프로그램 → 프로그램 신청 → 북스타트 탭에서 신청
 - ※ 선착순, 아이 이름(개월 수)과 전화번호 필수입력

Part 03 아동 청소년

- 01 아동수당 지원
- 02 영유아보육료 지원
- 03 가정양육수당 지원
- 04 어린이 국가예방접종 지원
- 05 여주시 초등학교 입학지원금 지급
- 06 여주시 초등학교 치과주치의 사업
- 07 청소년 100원 시내버스 시행
- 08 드림스타트 사업 운영
- 09 가정위탁아동 양육비 지원
- 10 가정위탁아동 상해보험료 지원
- 11 입양아동 양육 보조금 지원
- 12 아동 급식지원 서비스
- 13 여성청소년 보건위생물품 지원
- 14 디딤씨앗통장(CDA) 지원
- 15 중·고등학교 신입생 교복비 지원
- 16 중3 우수학생 관내고 진학 장려금 지원
- 17 분야별 최우수학생 격려금 지원
- 18 스포츠강좌 이용권 지원
- 19 다함께돌봄「아아나래 행복센터」운영
- 20 여주시 공동육아나눔터 운영
- 21 청소년부모 아동양육비 지원
- 22 아동비만예방사업「건강한 돌봄놀이터」
- 23 아동청소년 종합심리검사 및 치료비 지원사업
- 24 청(소)년 정신건강 치료비 지원사업
- 25 통합문화이용권 지원
- 26 취업약정형 관광전문인력 양성 사업



01

아동수당
지원

여성가족과 아동청소년친화팀
☎ 061 659-3751

- 지원대상** ● 8세 미만 모든 아동(2016년생 생일 전달까지 지원)
- 지원내용** ● 아동 1명당 매월 10만 원 지급
- 신청방법** ● 오프라인 : 거주지 읍·면사무소 및 동주민센터
● 온 라 인 : 복지포 사이트(www.bokjiro.go.kr), 모바일 복지포 앱

02

영유아보육료
지원

여성가족과 보육지원팀
☎ 061 659-3764

- 지원대상** ● 국적과 주민등록번호를 부여받은 어린이집 이용 영아(0~5세)
- 지원내용** ● 국민행복카드로 연령별 정부보육료 지원

구분	0세반	1세반	2세반	3~5세반	장애아
부모보육료(월)	54만 원	47만 5천 원	39만 4천 원	28만 원	58만 7천 원
연장보육료(이용시간당)	3천 원	2천 원	2천 원	1천 원	3천 원

- 신청방법** ● 오프라인 : 거주지 읍·면사무소 및 동주민센터
● 온 라 인 : 복지포(www.bokjiro.go.kr) 또는 정부24(www.gov.kr)

03

가정양육수당
지원

여성가족과 보육지원팀
☎ 061 659-3764

- 지원대상** ● 어린이집·유치원·종일제 아이돌봄서비스를 이용하지 않는 취학 전 24~86개월 미만 가정양육아동 (2021. 12. 31. 이전 출생아)
● 가정양육수당 : 상기 요건을 충족한 영유아 전 계층
● 장애아동 가정양육수당 : 상기 요건을 충족하고 장애인으로 등록된 영유아
● 농어촌 가정양육수당 : 상기 요건을 충족하고 농어촌 지원자격 요건을 갖춘 영유아

- 지원내용** ● 연령(개월)에 따라 월 10~20만 원 지원

연령(개월)	양육수당	연령(개월)	농어촌 양육수당	연령(개월)	장애아동 양육수당
24~35개월	10만 원	24~35개월	15만 6천 원	24~35개월	20만 원
36개월 이상~ 86개월 미만	10만 원	36~47개월	12만 9천 원	36개월 이상~ 86개월 미만	10만 원
		48개월 이상~ 86개월 미만	10만 원		

- 신청방법** ● 오프라인 : 전국 읍·면사무소 및 동주민센터
● 온 라 인 : 복지포(www.bokjiro.go.kr) 또는 정부24(www.gov.kr)

04 어린이 국가예방접종 지원

건강증진과 예방접종관리팀
☎ 061 659-4268

- 지원대상** ● 12세 이하 어린이(2011.1.1. 이후 출생자)
- 지원내용** ● 필수예방접종의 접종비용전액 지원
 ● (접종백신) BCG외 17종
 ● (접종기관) 보건기관 및 위탁의료기관 46개소
- 신청방법** ● 아기수첩 소지 후 접종기관 방문 접종

05 여주시 초등학교 입학지원금 지급

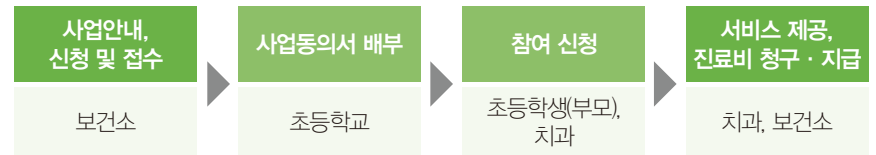
평생교육과 교육지원팀
☎ 061 659-5230

- 지원대상** ● 입학일 기준 여수시에 주민등록을 두고 초등학교에 최초 입학하는 학생
- 지원내용** ● 1인당 10만 원 입학지원금 지급
- 신청방법** ● 취학아동 거주지 읍·면사무소 및 동주민센터 방문

06 여주시 초등학교 치과주치의 사업

보건행정과 보건민원팀
☎ 061 659-4260

- 지원대상** ● 여주시 관내 초등학교 4학년
- 지원내용** ● 치과 의료비 1인 4만 원(연 1회 지원)
- 신청방법**



07 청소년 100원 시내버스 시행

교통과 교통행정팀
☎ 061 659-4155

- 지원대상** ● 초·중·고등학교 등 18세 이하 청소년
- 지원내용** ● 적용대상 : 시내버스 전 노선
 ● 청소년 시내버스 교통카드 이용요금 할인 (횟수 제한 없음)

구분	시내버스 요금	교통카드 할인	이용자부담	변경사항
일반	1,500	100	1,400	변경없음
중·고등학교생	1,200	1,100	100	할인 증가: 1,000원 (100원 → 1,100원)
초등학교생	750	650	100	변경없음

※ 교통카드 사용지만 할인 적용, 현금은 기본요금(750원, 1,200원) 적용

08

드림스타트 사업 운영

여성가족과 드림스타트팀
☎ 061 659-5392

- 지원대상**
- 0세~12세 취약계층 아동 및 가족
※ 국민기초수급 및 차상위계층 가정, 보호대상 한부모 가정 등에 대한 우선 지원 원칙
- 지원내용**
- 기본서비스 : 가정방문을 통한 주기적 면담
 - 필수·맞춤서비스
 - 신체건강분야 : 건강검진, 영양 및 응급처치 교육, 맞춤형 치료 지원 등
 - 인지언어분야 : 학습지, 학습학원비, 독서·미술·한국사교육비 지원
 - 정서행동분야 : 아동교육, 심리상담, 예체능, 진로·문화 체험 지원 등
 - 부모가족분야 : 부모교육, 가족역량강화, 가족앨범 지원 등
- 신청방법**
- 읍·면사무소 및 동주민센터 전화 및 방문 상담

09

가정위탁아동 양육비 지원

여성가족과 아동보호팀
☎ 061 659-3753

- 지원대상**
- 가정위탁아동 : 위탁아동과 동거하고 가정위탁에 필요한 교육을 이수한 가정위탁 세대
- 지원내용**
- 양육보조금 1인당 월 30만 원 / 세대 위로금 월 2만 원 / 대학진학금 1인 1회 150만 원
- 신청방법**
- 주소지 읍·면사무소 및 동주민센터 방문 신청

10

가정위탁아동 상해보험료 지원

여성가족과 아동보호팀
☎ 061 659-3753

- 지원대상**
- 24세 미만의 가정위탁 아동, 위탁부모 1인
- 지원내용**
- 1인당 연 68,500원 이내 지원
- 신청방법**
- 주소지 읍·면사무소 및 동주민센터 방문 신청

11

입양아동 양육 보조금 지원

여성가족과 아동보호팀
☎ 061 659-3753

- 지원대상**
- 입양기관을 통하여 국내 입양된 18세 미만 아동
- 지원내용**
- 양육보조금 월 20만 원
(장애입양아동 경증 월 551천 원, 중증 월 627천 원)
- 신청방법**
- 주소지 읍·면사무소 및 동주민센터 방문 신청

12 아동 급식지원 서비스

여성가족과 아동청소년친화팀
☎ 061 659-3751

- 지원대상**
- 결식우려가 있는 저소득 18세 미만의 취학 및 미취학 아동
 - 기초생활수급자, 차상위계층, 한부모가족, 기준중위소득 52%* 이하
* [참고] 중위소득기준표 참고
- 지원내용**
- 학기중(토·일요일, 공휴일) 및 방학중(매일) 급식 지원
- 신청방법**
- 거주지 읍·면사무소 및 동주민센터 방문 신청

13 여성청소년 보건위생물품 지원

여성가족과 아동청소년친화팀
☎ 061 659-3751

- 지원대상**
- 저소득층 9세~24세 여성청소년
- 지원내용**
- 바우처를 통한 위생물품 구매비용 지원
 - 국민행복카드 발급사(BC·삼성·롯데·신한·KB국민카드)와 가맹계약을 체결한 유통점에서 구입 및 결제
 - 지원액 : 여성청소년 1명당 월 13,000원(연 최대 156,000원)
 - 지원기준 : 생계·의료·주거·교육급여 수급자, 법정차상위계층, 한부모 가족
- 신청방법**
- 아동청소년의 주소지 읍·면사무소 및 동주민센터 방문 신청

14 디딤씨앗통장(CDA) 지원

여성가족과 아동청소년친화팀
☎ 061 659-3751

- 지원대상**
- 18세 미만 아동복지시설·공동생활가정·장애인생활시설, 가정위탁·소년소년가정 아동
 - 18세 미만 중위소득 50% 이하(생계·의료·주거·교육급여) 수급 아동
- 지원내용**
- 저소득층 아동의 사회진출 시 소요되는 초기비용 마련을 위한 자산형성 지원
 - 지원기간 : 가입 시부터 18세 미만까지 매칭 지원
 - 지원액 : 아동저축액에 따라 월 최대 10만 원까지 1:2 매칭 지원
 - 지원방법 : 18세 이후 학자금, 창업지원금, 주거마련 지원 등 자립용도에 한하여 매칭금과 적립금 지원
- 신청방법**
- 거주지 읍·면사무소 및 동주민센터 방문 신청

15 중·고등학교 신입생 교복비 지원

평생교육과 교육지원팀
☎ 061 659-4764

- 지원대상**
- 관내 중·고등학교 1학년 신입생(전입생 포함)
- 지원내용**
- 교복(동복, 하복, 편한 교복 등) / 1인당 335천 원
 - 학교별 공동구매 후 학생에게 지원

16

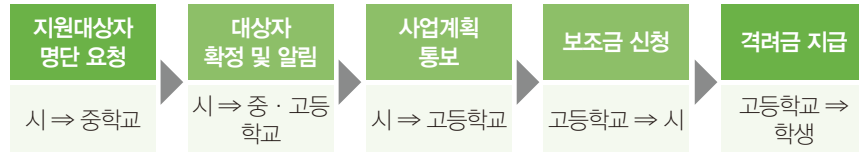
중3 우수학생 관내고
진학 장려금 지원

평생교육과 교육지원팀
☎ 061 659-4764

- 지원대상** ● 중3 성적 상위 5%이내 학생이 관내 고등학교 진학 시
- 지원내용** ● 1인당 300만 원(2개년 2회 분할지원)

구분	고1(4월)		고2(4월)	
	인문계고	특성학교	인문계고	특성학교
지원조건	● 중2·3학년 성적 상위 5% 이내 ● 관내고 진학		전국연합학력평가 (국·영·수) 2등급 이상	고등학교 내신 성적 상위 20% 이내
지원금액	200만 원		100만 원	

지원절차



17

분야별 최우수학생
격려금 지원

평생교육과 교육지원팀
☎ 061 659-4714

- 지원대상** ● 관내 고등학교 학생 중 분야별 노력도 및 성취도가 높은 학생
※ 학업성취 우수자, 예·체능 분야, 기능대회 입상자, 다자격 취득자 등 학교 자체 선발 지원

- 지원내용** ● 1인당 50만 원

지원절차



18

스포츠강좌
이용권 지원

체육지원과 체육지원팀
☎ 061 659-3259

- 지원대상** ● 여주시 5세~18세 유·청소년
※ 수급자격 : 「국민기초생활보장법」에 따른 생계·의료·주거·교육급여 수급가구, 차상위계층, 법정 한부모지원가구, 경찰청 추천 학교·가정·성폭력 등 범죄 피해가정

- 지원내용** ● 매월 10만 원 범위 내 스포츠강좌 수강료 지원(연간 12개월)

- 신청방법** ● 온라인 신청(스포츠강좌이용권 홈페이지, <https://voucher.kspoor.kr>) 및 주소지 관할 읍·면사무소 및 동주민센터 방문 신청 → 수혜자 선정(市) → 서비스 제공

19

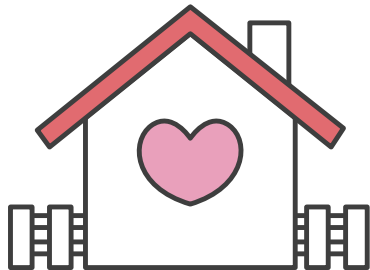
다함께돌봄
「아이나래 행복센터」운영

여성가족과 아동청소년친화팀
☎ 061 659-3752

- 지원대상**
- 여수시에 주민등록을 둔 돌봄이 필요한 6세~12세 초등학교 아동
- 지원내용**
- 이용시간 : 월~금, 12:00~20:00
*주말운영(1호, 6호) : 토·일, 09:00~18:00
 - 이용요금 : 무료
 - 주요내용 : 상시·일시 돌봄, 학습지원, 하원지도 등

아이나래 행복센터 현황

센터명	장소
1호(여천동)	무선주공2차@관리동
2호(국 동)	국동주민센터 2층
3호(소라면)	양우내안애@단지 내
4호(돌산읍)	청솔3차@관리동
5호(관문동)	진남로 133(관문동), 다문화복지원 3층
6호(웅천동)	웅천남8로 23, 웅천포레나@2단지 관리동



20

여수시 공동육아나눔터
운영

여성가족과 가족문화팀
☎ 061 659-4167

- 지원대상**
- 12세 이하 돌봄이 필요한 아동 및 부모
- 지원내용**
- 이용시간
 - (1호점) 평일 09:30 ~ 18:30
 - (2호점) 평일 10:00 ~ 19:00
 - 이용요금 : 무료
 - 이용방법 : 방문 후 회원가입 신청 → 방문시 이용대장 작성 → 공간이용
 - 주요내용 : 돌봄공간 제공, 공동육아 지원 프로그램 및 놀이 등
 - (가족품앗이) 개인별 또는 그룹별 공동육아나눔터를 통해 신청 그룹 결성 활동
 - (초등돌봄) 방과 후 아동 돌봄 서비스 제공
 - (프로그램) 체험, 놀이, 취미, 독서 등 프로그램 운영
 - 운영개소 : 2개소(국동, 학동)

사업명	소재지	연락처	면적㎡	정원	주요시설
공동육아나눔터 1호점	신월로 648 (국동 임시별관)	643-0065	101㎡	30명	활동실, 프로그램실, 수유실, 사무공간
공동육아나눔터 2호점	학동 34-8 (여수시 생활문화센터)	692-6164	100㎡	30명	활동실, 프로그램실, 수유실, 사무공간

21

청소년부모 아동양육비 지원

여성가족과 아동청소년친화팀
☎ 061 659-3756

- 지원대상**
- 부와 모가 모두 24세 이하로 실제 자녀를 양육하는 가구
 - (상반기) 1999. 1. 1. 이후 출생자/ (하반기) 1999. 7. 1. 이후 출생자
 - 기준 중위소득 63% 이하 *[참고] 중위소득기준표 참고
 - (상반기) 2022년 귀속 국세청 소득금액증명 (소득이 없는 경우, 사실증명)
 - (하반기) 2023년 귀속 국세청 소득금액증명 (소득이 없는 경우, 사실증명)
- 지원내용**
- 아동양육비 월 25만 원(자녀 1인/월)
- 신청방법**
- 관할 읍·면사무소 및 동주민센터 방문 신청

22

아동비만예방사업 「건강한 돌봄놀이터」

건강증진과 건강증진팀
☎ 061 659-4363

- 지원대상**
- 관내 초등학교 1~2학년 아동
- 지원내용**
- 영양 프로그램 : 수업 교재 및 활동지(스티커북)지급, 실습재료 지원
 - 실습 구성(3회) : 샌드위치 만들기, 바나나우유 만들기, 과일채소 오감체험
 - 신체활동 프로그램 : 신체활동 지도안 및 활동교구 지원
 - 신청학교 내부강사 강사비 별도 지급
- 신청방법**
- 사업참여 신청 기간 내 신청양식 작성 및 공문제출(보건소 건강증진과)

23

아동청소년 종합심리 검사 및 치료비 지원사업

건강증진과 마음건강팀
☎ 061 659-5241

- 지원대상**
- 정신질환 확진을 위한 진단검사 및 정신과적 치료가 필요한 18세 이하 아동·청소년
 - 소득수준 무관
- 지원내용**
- 심층사정평가 및 상담을 통해 임상적 치료가 필요로 하는 경우 예산범위내 정신질환 확진을 위한 검사비용 보조
 - 검사비용 250,000원/1인/1회 한번 지원
 - 수행인력 : 정신건강임상심리사
 - 종합심리검사(Full Battery)등 표준화된 평가도구 활용 검사
 - 검사결과에 따른 치료연계 및 전문기관 서비스 연계 등 사후관리
- 신청방법**
- 정신건강복지센터(보건소 별관 2층) 전화 문의 및 방문

24

청(소)년 정신건강 치료비 지원사업

건강증진과 마음건강팀
☎ 061 659-4391

- 지원대상**
- 전라남도 거주 15세~45세 정신건강복지센터 사례관리 등록 대상자
 - 정신증 고위험군 및 정신질환(F00-F99) 진단받은 청(소)년
 - 소득수준 무관
- 지원내용**
- 정신질환 진단을 위한 검사(비급여 포함)
 - 정신의료기관 외래치료 진료 및 약제 비용 지원(비급여 지원불가)
 - 정신의료기관 치료 및 개입 프로그램 참여 비용
 - 1인 연간 400,000원 한도
- 신청방법**
- 정신건강복지센터(보건소 별관 2층) 방문 접수

25 통합문화이용권 지원

문화예술과 문화예술팀 ☎ 061 659-4736

- 지원대상**
 - 6세 이상 기초생활수급자 및 법정차상위계층 (2018. 12. 31. 이전 출생자)
- 지원내용**
 - 전국 문화예술·관광·체육 관련 가맹점에서 이용 가능한 문화누리카드 지원(1인당 연 13만 원 지원)
- 지원기간**
 - 2024. 2. 1. ~ 12. 31.
 - 발급기간 : 2024. 2. 1. ~ 11. 30.
 - 사용기간 : 2024. 2. 1. ~ 12. 31.
- 신청방법**
 - 전국 읍·면사무소 및 동주민센터, 누리집 사이트(www.mnuri.kr), 문화누리 모바일앱, 전화ARS(1544-3412) 신청

26 취업약정형 관광전문인력 양성 사업

청년일자리과 일자리창출팀 ☎ 061 659-3620

- 지원대상**
 - 관내 특성화고 졸업 예정자 등 50명
- 지원내용**
 - 호텔 등 관광사업체 채용 약정 후 Off-JT, OJT 등 교육훈련
- 신청방법**
 - 공고 시 접수 예정

Part 04 청년

- 01 사람유두종바이러스(HPV) 예방접종 확대 지원
- 02 청년 도서구입비 지원
- 03 청년 면접정장 무료대여 사업
- 04 청년 문화복지카드 지원 사업
- 05 데이터 사이언스 전문가 양성사업
- 06 탄소중립 스마트그린 프로젝트
- 07 청년부부 결혼축하금 지원
- 08 신혼부부·다자녀가정 보금자리 지원
- 09 신혼부부 주택 전세자금 대출이자 지원
- 10 청년 희망디딤돌 통장사업
- 11 청년 내일저축계좌 사업
- 12 청년 마음건강 지원사업
- 13 청년 취업자 주거비 지원
- 14 청년 근속장려금 지원
- 15 청년소상공인 맞춤형 방문컨설팅
- 16 청년도전 창업 지원
- 17 전남 청년 창업 지원
- 18 청년농업인 영농정착 지원
- 19 보호종료아동 자립수당 지원
- 20 보호종료아동 자립정착금 지원
- 21 청년월세 한시 특별지원 2차사업
- 22 지역특화산업 맞춤형 청년일자리사업
- 23 초광역 연계 창업지원사업
- 24 청년 어학·자격 시험 응시료 지원사업
- 25 조기취업형 계약학과 운영
- 26 문화의 거리 청년 창업 지원
- 27 청년단체 주도 역량강화 공모 사업
- 28 청년 맞춤형 인턴 (청년인턴) 사업
- 29 청년지원센터 운영 및 청년공간 대여
- 30 전남형 청년 공동체 활성화 사업



01 사람유두종바이러스(HPV) 예방접종 확대 지원

건강증진과 예방접종관리팀
☎ 061 659-4381

지원대상

- 관내 주소지를 두고 1년 이상 거주 중인 18~26세 여성

※ 제외대상 : 과거 예방접종 완료자, 국가에서 주관하는 무료 예방접종 대상자, 접종일 기준 관내 거주기간 미충족자

지원내용

- 사람유두종바이러스(HPV) 예방접종 비용 일부 지원(100,000원/회)
 - (접종백신) 서바릭스(2가), 가다실 4가 및 9가
 - (접종기관) 관내 위탁의료기관 28개소
- ※ 지원 비용을 제외한 접종비는 본인 부담

신청방법

- 신분증, 주민등록등본(초본) 소지 후 접종기관 방문 접종

02 청년 도서구입비 지원

도서관운영과 이순신도서관팀
☎ 061 659-2861

지원대상

- 도서대출회원증을 소지한 여주시 청년(18세~45세)

지원내용

- 신청기간 : 2024. 2. ~ 11.(매월 접수순)
- 지원금액 : 도서구입비 50% 지원(1인당 최대 10만 원 이내)
- 지원도서 : 취·창업 및 자격증 관련 도서, 문학, 교양도서 등
- 구 입 처 : 여주시 지역서점 인증제에 따른 참여서점 8개소

지원절차



* 신청: 여주시립도서관 홈페이지(yslib.yeosu.go.kr)

03 청년 면접정장 무료대여 사업

청년일자리과 청년지원팀
☎ 061 664-2113

지원대상

- 여주시 거주 청년(18~45세)
관내 대학교 재학·졸업생 및 고등학교 졸업 예정자 포함

지원내용

- 면접정장 무료 대여 및 시 모의면접 진행
 - (남자) 자켓, 바지, 셔츠, 넥타이
 - (여자) 자켓, 하의(치마, 바지), 블라우스

신청방법

- 청년지원센터(여주시 문수로 117, 여주시청년지원센터) 방문 또는 온라인 접수(www.yeosu.go.kr/youthcenter) (제출서류) 신청서, 여주시 거주확인 서류, 면접증빙서류 등

04 청년 문화복지카드 지원 사업

청년일자리과 인구정책팀
☎ 061 659-3426

지원대상

- 전라남도 내 거주 중인 2년 이상 청년(1996~2005년도 출생자)
 - (지원제외) 공공기관 근무자, 학교 밖 청소년 수당 지급자, 전남 여성농어업인 바우처 대상자
 - (일부제외) 문화누리카드 지원대상자 (지원금 13만 원 제외하고 차액 12만 원 지급)

지원내용

- 연 25만 원(전남도 내 도서구입, 공연관람, 학원수강 등 포괄적 사용)

신청방법

- 광주은행 홈페이지 및 주소지 관할 읍·면사무소 및 동주민센터
- ※ 신청기간 : 여주시 홈페이지 고시·공고 확인

05 데이터 사이언스 전문가 양성사업

청년일자리과 일자리창출팀 ☎ 061 659-3624

- 지원대상**
- (청년) 여주시 거주 19세~39세 미취업 청년
 - (기업) 여주시 소재 4차 산업혁명분야 관련 기업
- 지원내용**
- 4차 산업혁명분야의 핵심요소인 데이터 사이언스 기반의 디지털 트랜스포메이션 청년일자리 창출
 - 직접지원 : 청년 근로자 인건비 지원(월 160만 원/ 최대 10개월)
 - 교육지원 : 빅데이터 관련 분야별 전문 교육 운영
 - 채용지원 : 취업 연계 및 참여기업 간담회 진행
- 신청방법**
- 온라인 신청(전남정보문화산업진흥원, www.jcia.or.kr)

06 탄소중립 스마트그린 프로젝트

청년일자리과 일자리창출팀 ☎ 061 659-3624

- 지원대상**
- (청년) 여주시 거주 19세~39세 미취업 청년
 - (기업) 여주시 소재 탄소감축 비즈니스 모델 및 기업 구조로 전환 기업
- 지원내용**
- 탄소감축 제조 산업군 청년일자리 창출 및 탄소관리 청년 전문가 육성
 - 직접지원 : 청년 근로자 인건비 지원(월 160만 원/ 최대 10개월)
 - 교육지원 : 분야별 전문 교육 운영 및 자격취득 지원
 - 채용지원 : 취업 연계 및 참여기업 간담회 진행
- 신청방법**
- 온라인 신청(전남테크노파크, www.jntp.or.kr)

07 청년부부 결혼축하금 지원

청년일자리과 청년지원팀 ☎ 061 659-2152

- 지원대상**
- 혼인신고 후 6개월 경과하고, 1년 6개월이 지나지 않은 49세 이하 청년부부 *여주시청 홈페이지 공고문 참고
- 신청기준**
- 아래 사항을 모두 충족해야 함
 - (연령) 혼인신고일 기준, 남녀 모두 49세 이하인 부부
 - (혼인) ① 혼인신고(초혼, 재혼)한 부부 모두 수령 이력 없어야 함 (생애 1회)
 - (거주) ① 혼인신고 이후, 부부 모두 전라남도에 6개월 이상 주소를 두고 거주
 - ② 신청일부터 지급일까지 부부 중 1명(신청자)은 여수시에 주소를 두고 거주

※ (청년부부 중 1명이 외국인인 경우)

- 지원요건 및 신청시기 모두 동일하게 적용
- 부부 모두 외국인인 경우는 지원대상에 해당되지 않음

- 지원내용**
- 결혼축하금 200만 원 지원
- 신청기간**
- 혼인신고일 기준, 6개월 경과되는 날부터 신청가능하며 혼인신고일 기준 1년 6개월 이내 신청 (예시) 혼인신고일 2022. 7. 4. ⇒ 신청시기 2023. 1. 3. ~ 2024. 1. 2.
- 신청방법**
- 주민등록상 주소지 관할 읍·면사무소 및 동주민센터 방문 신청

08

**신혼부부·다자녀가정
보금자리 지원**

청년일자리과 인구정책팀
☎ 061 659-3427

지원대상

- 여주시 관내 거주 신혼부부 및 다자녀 가정

- ※신청자격(아래 ①~⑥ 요건을 모두 충족하여야 함)
- ① 신청일 기준, 신청자 주민등록상 주소지가 여주시이고, 가구 구성원 모두 주민등록상 주소지가 전라남도
 - ② 세대주 본인 및 가구 구성원 모두가 무주택
 - ③ 사업대상
 - 신혼부부 : 혼인신고 이후 주택을 구입한 신혼부부로 혼인신고일이 한국주택금융공사 대출심사 신청일로부터 7년 이내이고, 부부 모두 49세 이하
 - 다자녀가정 : 미성년 자녀가 2명 이상이고, 자녀 중 1명은 12세 이하
 - ④ 소득기준
 - 신혼부부 : 부부합산 최대 85백만 원 이하
 - 다자녀가정 : 부부합산 연소득 1억 원 이하
 - ⑤ 대상주택 : 주택가격 6억 원 이하인 도내 주택으로 면적제한 없음
 - ⑥ 구입시기 : 추후 공고 예정

지원내용

- 월 최대 25만 원(36개월) 주택구입 대출이자 지원

신청방법

- 신청자 주민등록상 주소지 관할 읍·면사무소 및 동주민센터 방문 신청

09

**신혼부부 주택 전세자금
대출이자 지원**

청년일자리과 인구정책팀
☎ 061 659-3426

지원대상

- 여주시 관내 전세주택 거주 무주택 신혼부부

- ※신청자격(아래 ①~④ 요건을 모두 충족하여야 함)
- ① 주민등록상 부부 모두 여수시에 주소를 두고, 부부 중 한 사람 이상 해당 주택에 거주하는 49세 이하 무주택 신혼부부로 혼인신고 7년 이내
 - ② 소득기준 : 부부 합산 연소득 1억 원 이하
 - ③ 대상주택 : 여수시 소재 주택
 - ④ 주택면적 : 전용면적 85㎡ 이내

지원내용

- 실제 이자납부액 기준 월 최대 15만 원(60개월) 주택 전세자금 대출이자 지원

신청방법

- 신청자 주민등록상 주소지 관할 읍·면사무소 및 동주민센터 방문 신청

10

**청년 희망디딤돌
통장사업**

청년일자리과 청년지원팀
☎ 061 659-2152

지원대상

- 여수시에 주소를 둔 18세 이상 45세 이하의 청년으로 가구소득 인정액이 기준중위소득 120%* 이하인 자 * [참고] 중위소득기준표 참고
- 노동자: 공고일 이전 최근 6개월 동안 3개월(90일) 이상 노동 경력이 있는 자
- 사업자: 공고일 6개월 전 이전에 개업하고, 3개월 이상 사업체를 운영 중인 자

지원내용

- 저축기간 3년, 1인당 월 적립금 20만 원(본인 10, 지원 10)

신청방법

- 주소지 관할 읍·면사무소 및 동주민센터 방문 또는 우편신청

11 청년 내일저축계좌 사업

사회복지과 생활보장팀
☎ 061 659-3619

*[참고] 중위소득기준표 참고

- 지원대상**
- 근로·사업소득이 있는 기준중위소득 100%* 이하 청년
 - (연령) 신청 당시 19~34세(단, 수급자·차상위자는 15~39세)
 - (근로·사업소득) 월 근로·사업소득 50만 원 초과 ~ 220만 원 이하 (단, 수급자·차상위자는 월 근로·사업소득 10만 원 이상)
 - (가구소득) 기준중위소득 100% 이하(단, 1인가구 청년은 제외)
 - (가구재산) 중소도시 2억 원
- 지원내용**
- 본인적립금(월 10만 원) 저축 시 근로소득장려금 지원 (수급자·차상위자 월 30만 원, 차상위초과자 월 10만 원)
 - ※ 지원조건 : 3년간 근로활동 및 통장 유지, 교육이수 등
- 신청방법**
- 온라인(복지로, www.bokjiro.go.kr) 및 읍·면사무소 및 동주민센터 방문 신청

12 청년 마음건강 지원사업

사회복지과 희망복지지원팀
☎ 061 659-3667

- 지원대상**
- 19 ~ 34세 이하 청년
 - 우선지원 : (1순위) 자립준비청년 (2순위) 정신건강복지센터 연계 청년
- 지원내용**
- 사전·사후 검사, 1:1 전문 심리상담
 - 서비스가격 : 회당 A형 6만 원, B형 7만 원(본인부담금 10%)
 - ※ 자립준비청년에 대해서는 본인부담금 면제(전액지원)
 - 지원기간 : 3개월(10회기)간 주 1회/ 최대 12개월
- 신청방법**
- 방 문 신 청 : 신청인의 주민등록상 주소지 읍·면사무소 및 동주민센터
 - 온라인신청 : 복지로(www.bokjiro.go.kr)

13 청년 취업자 주거비 지원

청년일자리과 청년지원팀
☎ 061 659-2153

*[참고] 중위소득기준표 참고

- 지원대상**
- 여주시 거주 18~45세 무주택 청년 노동자 또는 사업자
 - 전세(대출금 5천만 원 이상) 또는 월세(60만 원 이하)에 거주하는 무주택자이고 가구소득 인정액이 기준중위소득 150%* 이하
 - (노동자) 최근 6개월 이내 3개월 이상 노동 중인 자
 - (사업자) 6개월 이전에 개업하고, 3개월 이상 사업체 운영중인 자
- 지원내용**
- 전세대출금 이자 및 월세 월 20만 원까지 지원(최대 12개월)
- 신청방법**
- 방문 또는 우편 신청(여주시 진남체육관길 74, 청년일자리과)



14 청년 근속장려금 지원

청년일자리과 청년정책팀
☎ 061 659-3679

지원대상

- (청년) 전남에 주소를 둔 18~45세 이하 중소기업에 취업한 사람
- (기업) 고용보험 피보험자수 5~300인 미만인 여주시 소재 중소기업

지원내용

- 4년간 1인당 최대 20백만 원(청년 15, 기업 5)

구분	지원금(단위:만 원)		지급시기	
	청년	기업	청년	기업
(1년차)취업장려금	300	200	3개월간 100만 원	3개월간 66.5만 원
(2년차)고용유지금	300	150	분기별 75만 원	분기별 37.5만 원
(3년차)근속장려금	400	150	분기별 100만 원	분기별 37.5만 원
(4년차)장기근속금	500	-	분기별 125만 원	-

신청방법

- 방문 및 우편 접수(여주시 진남체육관길 74, 청년일자리과)



15 청년소상공인 맞춤형 방문컨설팅

청년일자리과 청년정책팀
☎ 061 659-3678

지원대상

- 여수시에 주소지(영업장소 및 거주지)를 둔 창업기간 6개월 이상 3년 이하이며 연 매출액 2억 원 이하인 청년 소상공인 (18~45세 이하)

지원내용

- 1차 지원 : 컨설팅지원* 10개 점포
* 현장진단, 상권입지 조사, 손익분석, 매장 경영분석 등
- 2차 지원
 - (사업화) 환경개선, 판로개척 등 추가지원(1개 점포당 5백만 원)
 - (홍보영상제작) 1개 점포당 1백만 원(단, 사업화 지원 점포 외)

신청방법

- 온라인 신청(전남창조경제혁신센터, ccei.creativekorea.or.kr/jeonnam)

16 청년도전 창업 지원

청년일자리과 청년정책팀
☎ 061 659-3678

지원대상

- 여수시 거주 예비 청년 창업가(18~45세 이하)

지원내용

- 지원액 : 1인(팀)당 연간 최대 20백만 원 이내
- 지원범위
 - 직접사업비 : 운영경비, 사업모델개발비 등
 - 간접사업비 : 의무교육, 담임멘토링, 전문멘토링 등

신청방법

- 온라인 신청(전남창조경제혁신센터, ccei.creativekorea.or.kr/jeonnam)

17 전남 청년 창업 지원

청년일자리과 청년정책팀
☎ 061 659-3678

- 지원대상**
- 여수거주 및 여수지역 창업예정 청년(18세~45세 이하)
- 지원내용**
- 혁신적인 아이디어를 가진 예비창업자에게 창업의 기회를 제공하고 미취업 청년 대상으로 창업지원을 통한 신규 일자리창출
 - 사업대상 : 전남청년 창업지원사업(1~2)년차 수혜기업
 - 지원내용 : 지역청년 신규 채용시 월 최대 200만 원 인건비 지원
 - 추진절차

구분	1년차(2022)	2년차(2023)	3년차(2024)
창업·정착 단계별 지원	인큐베이팅 간접비 1년	▶ 창업 성공 창업성공시 간접비 1년 추가 지원	▶ 청년 채용 청년 신규채용시 인건비 1년 지원

- 신청방법**
- 온라인 신청(전남창조경제혁신센터, ccei.creativekorea.or.kr/jeonnam)



18 청년농업인 영농정착 지원

농업정책과 농정팀
☎ 061 659-4409

- 지원대상**
- 여수시에 주소지를 두고 있는 독립경영 3년 이하 혹은 독립경영예정자인 청년농업인(18세~40세 미만)
- 지원내용**
- 지원내용 : 영농경력에 따라 영농정착금 차등 지급
 - 지원기간 : 최장 3년간
 - 지원금액 : 독립경영 1년차 110만 원, 2년차 100만 원, 3년차 90만 원

구분	지원 1년차	지원 2년차	지원 3년차
독립경영 1년차	110만 원(12개월)	100만 원(12개월)	90만 원(12개월)
독립경영 2년차	100만 원(12개월)	90만 원(12개월)	-
독립경영 3년차	90만 원(12개월)	-	-

- 신청방법**
- 온라인 신청(농림사업정보시스템, www.agrix.go.kr)

19 보호종료아동 자립수당 지원

여성가족과 아동보호팀
☎ 061 659-3753

- 지원대상**
- 아동복지시설, 가정위탁, 보호종료 5년 이내 아동 중 다음 사항을 모두 충족하는 경우
 - 18세 이후 보호종료자
 - 보호종료일 기준 과거 2년 이상 보호 받은 자

- 지원내용**
- 1인당 월 50만 원(매월 20일 지급)

- 신청방법**
- 방문신청 : 아동 주민등록상 주소지 읍·면사무소 및 동주민센터
 - 온라인신청 : 복지로(www.bokjiro.go.kr)

20 보호종료아동 자립정착금 지원

여성가족과 아동보호팀
☎ 061 659-3753

- 지원대상**
- 아동양육시설, 아동공동생활가정, 가정위탁아동 중 보호종료되어 퇴소하는 아동
- 지원내용**
- 1인 2회 분할, 총 1,000만 원 지급(1회 500만 원, 2회 500만 원)
- 신청방법**
- 사전교육 이수 및 정착금 사용계획서 제출(각 시설 및 전남자립전담기관 → 확인 및 정착금 지급)



21 청년월세 한시 특별지원 2차사업

건축과 건축행정팀
☎ 061 659-4089

- 지원대상**
- 여주시 거주 19세 ~ 34세 이하 부모와 별도 거주하는 무주택 청년
 - 임차보증금 5천만 원, 월세 70만 원이하 주택 거주 청년 (청약통장 가입 필수)
 - (소득기준) 청년원가구의 소득이 기준 중위소득 100% 이하이면서, 청년독립가구 소득이 기준 중위소득 60% 이하

구분	소득기준					
	1인	2인	3인	4인	5인	6인
중위소득100% (원가구)	2,228,445	3,682,609	4,714,657	5,729,913	6,695,735	7,618,369
중위소득 60% (청년가구)	1,337,067	2,209,565	2,828,794	3,437,947	4,017,441	4,571,021

• (재산기준) 원가구 470백만 원 이하, 청년가구 122백만 원 이하

- 지원내용**
- 월 20만 원(12개월(회), 최대 240만 원), 생애 1회
- 신청방법**
- 거주지 읍·면사무소 및 동주민센터 및 온라인(복지로 사이트) 신청

22 지역특화산업 맞춤형 청년일자리사업

청년일자리과 일자리창출팀 ☎ 061 659-3624

- 지원대상**
- (청년)여주시 거주 19세~39세 이하 미취업 청년
 - (기업) 여주시 소재 저탄소·지능형 소재 등 지역특화 산업 분야 기업
- 지원내용**
- 저탄소·지능형 소재, 그린에너지산업, 바이오헬스케어 등 주력산업 분야 청년일자리 창출
 - 직접지원 : 청년 근로자 인건비 지원(월 200만 원/ 최대 10개월)
 - 교육지원 : R&D 역량강화교육 및 청년근로자 필수직무교육 지원
 - 기업지원 : 청년 고용유지 프로그램 및 워크숍 등 진행
- 신청방법**
- 온라인 신청(전남테크노파크, www.jntp.or.kr)

23 초광역 연계 창업지원사업

청년일자리과 일자리창출팀 ☎ 061 659-3624

- 지원대상**
- 전남 6개시·군 내 거주 또는 예정인 청년 예비창업자(19~39세)
*6개시·군 : 여주시, 곡성군, 구례군, 보성군, 해남군, 영암군
- 지원내용**
- 창업자의 콘텐츠와 지역별 특성을 결합한 새로운 영역의 관광 창업 추진 및 상생협력형 광역일자리 창출
 - 창업지원금 1인당 최대 1,500만 원 지급
: 재료비, 인테리어비, 임차비 등 물품공급자를 통한 간접 지급
 - 세무, 회계 분야 등의 1:1 컨설팅 지원
 - 성장 및 유통 판로 지원
- 신청방법**
- 온라인 신청(전남창조경제혁신센터, ccei.creativekorea.or.kr)

24 청년 어학·자격 시험 응시료 지원사업

청년일자리과 청년지원팀 ☎ 061 664-2114

- 지원대상**
- 여주시 거주 청년 또는 관내 대학교 재학생(18~45세)
 - 2024년 어학·자격시험을 실제 응시한 자
※2023년 12월 응시자 소급 적용
- 지원내용**
- 응시료 5만 원 이내 지원(1인당 최대 2회)
 - 어학시험(18종) 및 자격시험(545종) 지원
*참고] 공고문 지원시험목록 참고
- 신청방법**
- 방문 또는 우편접수(여주시 문수로 117, 여주시청년지원센터)

25 조기취업형 계약학과 운영

청년일자리과 일자리창출팀 ☎ 061 659-3620

- 지원대상**
- 전남대학교 여수캠퍼스 3개 학과* 59명(2학년 37명, 3학년 22명)
· 기계융합공학과, 스마트융합공정공학과, 스마트전기제어공학과
- 지원내용**
- 재학생 등록금 지원(1인당 75만 원)

26 문화의 거리 청년 창업 지원

청년일자리과 청년정책팀
☎ 061 659-3678

- 지원대상** ● 여문 문화의 거리에 창업을 희망하는 여수시 거주 청년(5명)
- 지원내용** ● 창업 지원금(운영경비, 사업개발비 등) 최대 2천만 원 차등 지급
● 창업자 교육 및 전문 멘토링
- 신청방법** ● 온라인 신청(전남창조경제혁신센터, ccei.creativekorea.or.kr/jeonnam)

27 청년단체 주도 역량강화 공모 사업

청년일자리과 청년정책팀
☎ 061 659-3678

- 지원대상** ● 여수시에 읍·면사무소 및 동주민센터, 마을 등에 설립된 청년단체
- 지원내용** ● 읍·면사무소 및 동주민센터, 마을 등 지역과 연계하는 문화·복지사업 등
● 최우수 1팀, 우수 1팀, 장려 1팀 지원금(최대 800만 원 이내)* 지급
* 과업 수행비 등
- 신청방법** ● 방문 또는 우편 신청(여수시 진남체육관길 74, 청년일자리과)

28 청년 맞춤형 인턴(청년인턴) 사업

청년일자리과 청년정책팀
☎ 061 659-3676

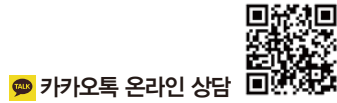
- 지원대상** ● 여수시 거주 미취업 청년
● 공고일 기준 본인 또는 부모(여수시 5년 이상 거주)의 주민등록상 주소지가 여수시인 18~45세인 미취업 청년
- 지원내용** ● 사 업 량 : 400명(상, 하반기 각 200)
● 근무조건 : 주 5일, 1일 7시간(09:00~17:00) / 기본급, 주휴수당 지급
● 근무기관 (공공·복지형) 여수시청, 공기업, 복지관, 아동복지시설 등 (관광·산업형) 관광·문화·산업 관련 기관 및 단체
● 근무내용 : 행정업무 사무보조 등 기관별 지정 업무 수행
- 신청방법** ● 방문 또는 우편 신청(여수시 진남체육관길 74, 진남스포츠클럽센터 1층)



29 청년지원센터 운영 및 청년공간 대여

청년일자리과 청년지원팀
☎ 061 664-2113~4

- 지원대상**
- 여수시 거주 청년(18세 이상 45세 이하)
- 지원내용**
- 청년 역량 강화 프로그램 운영
 - NCS(국가직무능력표준) 온라인 수강권 지급
 - 청년 멘토링 사업(분야별 멘토·멘티 매칭)
 - 여수청년 청춘콘서트(취·창업, 문화예술 등 분야별 강의 및 공연)
 - 청년특강(지역 청년 활동가 양성을 위한 교육)
 - 청년공간 무료 대여(회의실, 공유오피스 등)
- 신청방법**
- 홈페이지 또는 방문 신청(여수시 문수로 117, 여수시청년지원센터)
여수시청년지원센터 홈페이지(www.yeosu.go.kr/youthcenter)



30 전남형 청년 공동체 활성화 사업

청년일자리과 청년지원팀
☎ 061 659-2153

- 지원대상**
- 5개팀(5인 이상 청년) 구성원 60% 이상 여수시 청년
 - 지역에서 활동중에 있는 청년공동체(팀, 법인 또는 단체)
 - ※ 청년단체 주도 역량강화 공모 사업과 중복 신청 불가
- 지원내용**
- 청년 공동체 과업수행비 지원(팀당 6백만 원)
 - 청년 공동체 네트워크 행사비 지원(팀당 2백만 원)
 - 온라인 활동 홍보 지원 등
- 신청방법**
- 방문 또는 우편 신청(여수시 진남체육관길 74, 청년일자리과)

Part 05 중장년 노년

- 01 성인 심리지원서비스 지원
- 02 신중년 희망일자리 장려금 지원 사업
- 03 신중년 잡매칭 지원사업
- 04 신중년 사회공헌 사업
- 05 신중년 경력형 일자리 사업
- 06 기초연금 지급
- 07 노인장기요양보험 서비스
- 08 노인일자리 및 사회활동 지원 사업
- 09 노인 무릎 인공관절 수술비 지원
- 10 65세 이상 대상포진 예방접종 지원
- 11 어르신폐렴구균 예방접종 지원
- 12 어르신 인플루엔자 예방접종 지원
- 13 65세 이상 고혈압·당뇨병 의료비 지원
- 14 치매 무료검진 및 감별검사비 지원
- 15 치매치료관리비 지원
- 16 치매환자 조호물품 지원
- 17 노인맞춤 돌봄서비스 사업



01 성인 심리지원서비스 지원

사회복지과 희망복지지원팀
☎ 061 659-3667

지원대상 ● 35세 이상 ~ 60세 미만 여수시민, 기준중위소득 140%* 이하
* [참고] 중위소득기준표 참고

지원내용 ● 사전·사후 검사, 1:1 전문 심리상담
● 지원기간 : 6개월간 주 1회, 월 4회/ 최대 12개월
● 서비스 가격 : 월 20만 원

구분	1등급 (기초생활수급자, 차상위)	2등급 (중위소득 120%이하 중 기초생활수급자, 차상위가 아닌 자)	3등급 (중위소득 120%초과 140% 이하)
정부지원금	18만 원	16만 원	14만 원
본인부담금	2만 원	4만 원	6만 원

신청방법 ● 신청인의 주민등록상 주소지 읍·면사무소 및 동주민센터 방문

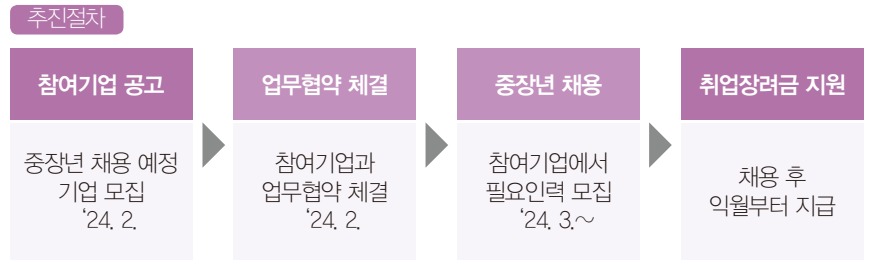


02 신중년 희망일자리 장려금 지원 사업

청년일자리과 일자리창출팀
☎ 061 659-3624

지원대상 ● (기업) 여수시에 소재한 5~300인 미만 중소기업
(중장년) 여수시에 주소를 둔 40~69세 이하 참여기업에 취업한 자

지원내용 ● (고용유지금) 기업에 월 50만 원 지급(최대 10개월)
(취업장려금) 취업자에 월 30만 원 지급(최대 10개월)



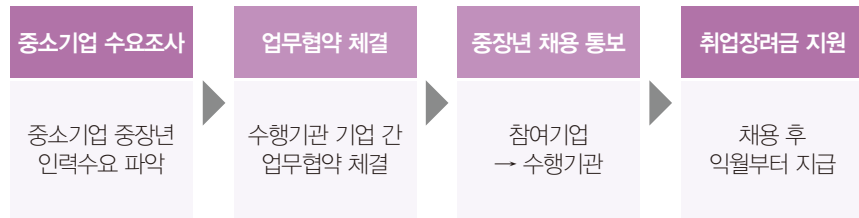
신청방법 ● 방문 및 우편 접수(여수시 진남체육관길 74, 청년일자리과)

03 신중년 잡매칭 지원사업

청년일자리과 일자리창출팀
☎ 061 659-3624

- 지원대상**
- (기업) 여주시 소재 고용보험 피보험자 5인 이상 300인 미만 기업 (참여자) 여수시에 주소를 둔 46~64세 이하 중장년
 - ※ 신중년 희망일자리장려금과 중복 신청 불가
- 지원내용**
- (고용유지금) 기업에 월 10만 원 지급(최대 6개월)
 - (취업장려금) 채용 후 다음 달부터 월 50만 원 지급(최대 6개월)

추진절차



- 신청방법**
- 여수상공회의소 온라인(yeosucci.korcham.net) 및 방문 접수



04 신중년 사회공헌 사업

청년일자리과 일자리창출팀
☎ 061 659-3621

- 지원대상**
- 여주시 50세 이상 70세 미만 미취업자 (업무 관련 경력 3년 이상 또는 국가자격 및 민간자격 중 공인 자격증 취득자)
- 지원내용**
- (참여자) 식비 및 교통비 등 활동수당 지원
 - 1일 4시간 이상 참여 : 교통비 3,000원 + 식비 6,000원 + 참여수당 2,100원/1H
 - 1일 4시간 미만 참여 : 교통비 3,000원 + 참여수당 2,100원/1H
 - (수행기관) 참여자 선발 및 사업 운영
- 신청방법**
- 수행기관(상봉종합사회복지관) 방문 접수

05 신중년 경력형 일자리 사업

청년일자리과 일자리창출팀
☎ 061 659-3621

- 지원대상**
- 50세 이상 65세 미만 대한민국 국적의 관련자격증 보유한 여주시 미취업자
- 지원내용**
- “치매검진 도우미 운영사업” 관련 기간제근로자 채용
 - 간호사, 사회복지사, 임상심리사 자격을 보유한 신중년이 치매선별검사·치매전수조사 등 치매통합관리서비스를 제공
 - 근로조건 : 2024. 2. ~ 12./ 주 20시간
 - 시급 : 10,710원(4대 보험 가입, 유급 주차·연차 적용)
- 신청방법**
- 참여자 모집 기간에만 신청 가능(여주시 홈페이지 공고)

06

기초연금
지급

노인장애인과 노인정책팀
☎ 061 659-3726

- 지원대상**
- 65세 이상 노인 소득하위 70%* 이하 가구 * [참고] 중위소득기준표 참고
- 지원내용**
- (지급기준) 신청일이 속하는 달부터 지급하되, 사전신청의 경우 65세 생일이 속한 달부터 지급
 - (지급금액) 단독 : 33,480원 ~ 334,810원, 부부 : 66,960원 ~ 535,680원
 - (선정기준) 소득인정액 기준(단독: 월 213만 원, 부부: 월 340.8만 원)
- 신청방법**
- 주소지 읍·면사무소 및 동주민센터, 국민연금공단 지사
※ 복지로(www.bokjiro.go.kr) 온라인 및 모바일 앱에서도 신청 가능

07

노인장기요양보험
서비스

노인장애인과 노인요양팀
☎ 061 659-3722

- 지원대상**
- 65세 이상 노인 및 노인성질환이 있는 65세 미만의 자가 6개월 이상 동안 혼자서 일상생활을 수행하기 어려워 장기요양 1~5등급, 인지지원등급 판정자 * [참고] 중위소득기준표 참고
- 지원내용**
- (시설급여) 등급별 월 이용 한도액의 20% 본인 부담
 - (재가급여) 등급별 월 이용 한도액의 15% 본인 부담
 - (가족요양비) 22.3만 원/ 월
- 신청방법**
- 신청서 제출(국민건강보험공단 노인장기요양운영센터 방문 또는 우편) → 방문조사 → 등급판정 통보 → 서비스 이용

08

노인일자리 및 사회활동
지원사업

노인장애인과 노인정책팀
☎ 061 659-3718

- 지원대상**
- (공익활동) 65세 이상 기초연금 수급자 * [참고] 중위소득기준표 참고 (사회서비스형) 65세 이상 (시장형·취업알선형) 60세 이상 사업특성 적합자
- ※ 제외대상

 - ① 국민기초생활보장법에 의한 생계급여 수급자
 - ② 국민건강보험 직장가입자
 - ③ 장기요양보험 등급 판정자
 - ④ 정부부처 및 지자체에서 추진하는 일자리사업에 2개 이상 참여하고 있는 자
- 지원내용**
- (공익활동) 월 29만 원/평균 11개월
 - (사회서비스형) 월 63.4만 원/10개월
 - (시장형) 월 267만 원/연중
 - (취업알선형) 월 27만 원/연중
- 신청방법**
- 수행기관 신청서 제출 → 참여자 선발·확정 → 근로협약 → 일자리 참여
- ※ 수행기관 : 37개소(읍·면사무소 및 동주민센터, 민간수행기관*)
* 여주시니어클럽, 대한노인회여주시지회, 여주시노인복지관, 동여수노인복지관, 동여수노인복지관분관, 쌍봉·문수·소라·미평종합사회복지관

09

노인 무릎 인공관절
수술비 지원

보건사업과 방문보건팀
☎ 061 659-4321

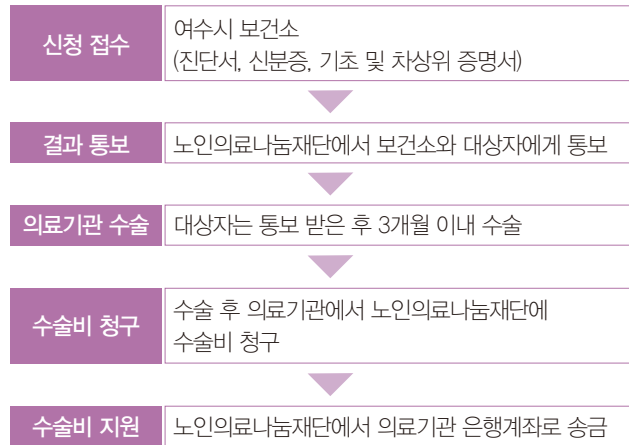
지원대상

- 신청일 기준 60세 이상 「국민기초생활 보장법」에 따른 수급자 또는 차상위계층, 「한부모가족지원법」에 따른 지원 대상자
- 건강보험급여 '인공관절치환술(슬관절)' 인정기준에 준하는 질환자

지원내용

- 한쪽 무릎 기준 120만 원 한도 실비 지원

신청방법



10

65세 이상 대상포진
예방접종 지원

건강증진과 예방접종관리팀
☎ 061 659-4268

지원대상

- 관내 주소지를 두고 1년 이상 거주 중인 65세 이상 여주시민

※ 제외대상 : 과거 대상포진 예방접종 이력이 있는 자,
1년 이내 대상포진으로 치료 받은 이력이 있는자

지원내용

- 대상포진 예방접종 비용 50% 지원 (본인부담금 39,000원)
- (접종백신) 대상포진생바이러스백신
- (접종기관) 보건기관(보건소 및 보건지소)

신청방법

- 신분증 소지 후 접종기관 방문 접종

11

어르신폐렴구균
예방접종 지원

건강증진과 예방접종관리팀
☎ 061 659-4272

지원대상

- 65세 이상 어르신 중 폐렴구균 예방접종 미접종자

지원내용

- 폐렴구균 예방접종 지원(무료)
- (접종백신) 폐렴구균 23가 다당백신(PPSV23)
- (접종기관) 보건기관 및 위탁의료기관 85개소

신청방법

- 신분증 소지 후 접종기관 방문 접종

12 어르신 인플루엔자 예방접종 지원

건강증진과 예방접종관리팀 ☎ 061 659-4268

- 지원대상** ● 65세 이상 어르신
- 지원내용** ● 인플루엔자 예방접종 지원(무료)
 ● (접종백신) 4가 인플루엔자 불활성화 백신
 ● (접종기관) 보건기관 및 위탁의료기관 124개소
- 신청방법** ● 신분증 소지 후 접종기관 방문 접종

13 65세 이상 고혈압·당뇨병 의료비 지원

건강증진과 만성질환관리팀 ☎ 061 659-4361

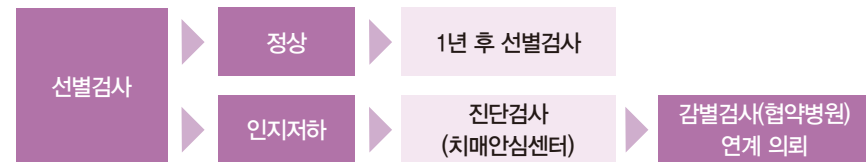
- 지원대상** ● 주민등록상 여주시 거주 65세 이상 고혈압·당뇨병 등록환자
- 지원내용** ● 1차 의료기관(의원) 등록관리 등록비 1,000원/년
 ● 1차 의료기관(의원) 진료비 본인부담금 1,500원/월
 ● 약국 약제비 : 질환당 2,000원/월
- 신청방법** ● 1차 의료기관(의원) 고혈압·당뇨병 등록·관리 신청
 ● 질병보건통합관리시스템에 등록된 1차 의료기관만 해당되며, 병원, 종합병원, 종합전문요양기관(대학병원)은 지원 제외
 ● 의약분업 예외지역(섬) 내 보건지소 지원가능

14 치매 무료검진 및 감별검사비 지원

보건사업과 치매지원팀 ☎ 061 659-5440

- 지원대상** ● 60세 이상 여주시민
- 지원내용** ● 선별검사, 진단검사 무료 실시/ 감별검사 8만 원 이내 지원
 ● 감별검사 경우 치매안심센터 진단검사 후 협약병원 연계 시 지원 가능
 ※ 협약병원 : 여수전남병원, 여천전남병원, 여수제일병원

조기검진 절차



- 신청방법** ● 선별검사
 ● 치매안심센터 방문 또는 10명 이상 시 출장검진 신청 가능 (☎ 659-5440)
- 진단검사 및 감별검사
 ● 선별검사 결과 인지저하자 사전 예약하여 진단검사 후 협약병원으로 감별검사 의뢰

15 치매치료관리비 지원

보건사업과 치매지원팀
☎ 061 659-5440

- 지원대상**
- 치매치료제를 복용 중인 치매 환자(기준 중위소득 120% 이하)
- 지원내용**
- 치매치료관리비 보험급여분 중 본인부담금
 - 치매약제비 본인부담금 + 약 처방 당일의 진료비 본인부담금
 - 지원금액
 - 월 3만 원(연 36만 원) 상한 내 실비 지원
 - 지급방법
 - 국민건강보험공단에서 대상자 계좌로 직접 지급



- 신청방법**
- 치매안심센터 방문 신청(☎ 659-5440)
 - 관련서류(신분증, 상병코드 기재된 처방전, 통장사본, 가족관계증명서 등)

2024년 치매치료관리비 지원 대상 건강보험료 본인부과액 기준

가구원 수	1인	2인	3인	4인	5인	6인	7인	8인	9인
직장 가입자	95,183	157,035	202,377	247,170	289,638	324,452	377,299	422,318	453,848
지역 가입자	(107,509)	(177,371)	(228,585)	(279,179)	(327,146)	(366,469)	(426,159)	(477,008)	(512,621)
지역 가입자	24,266	109,680	152,948	205,217	254,448	291,356	351,294	400,222	433,430
지역 가입자	(27,408)	(123,884)	(172,755)	(231,793)	(287,399)	(329,087)	(396,787)	(452,051)	(489,559)

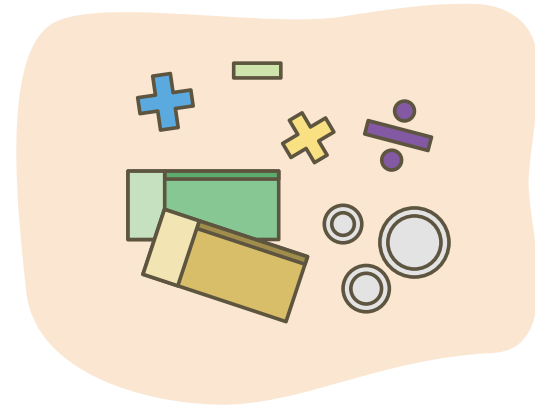
※()안은 노인장기요양보험료 포함 금액

(단위: 가구, 원)

16 치매환자 조호물품 지원

보건사업과 치매지원팀
☎ 061 659-5440

- 지원대상**
- 여주시 치매안심센터에 등록된 재가 치매환자
- 지원기간**
- 신청일 기준 최대 1년까지 제공
 - 기초생활수급자 및 차상위계층 대상자는 제공기간 적용 제외
- 지원내용**
- 기저귀 월 2팩/1인
 - 속·겉·팬티형 기저귀 중 선택
 - ※예산 상황에 따라 물품 종류 및 수량 조정
- 신청방법**
- 치매안심센터 방문 신청 후 수령 가능(☎ 659-5440)
 - 관련서류(신분증, 상병코드 기재된 처방전, 통장사본, 가족관계증명서 등)



17

노인맞춤 돌봄서비스 사업

노인장애인과 노인정책팀
☎ 061 659-3716

지원대상

- 65세 이상 국민기초생활수급자, 차상위계층, 기초연금수급자 중
 - 독거·조손·고령부부 가구 등 돌봄이 필요한 노인
 - 신체·인지기능 저하 등으로 돌봄이 필요한 노인
 - 고독사 및 자살 위험이 높은 노인

※ 제외대상

- ① 노인요양보험 등급자
- ② 가사·간병 방문지원사업 이용자
- ③ 국가보훈부 보훈재가서비스 이용자
- ④ 장애인 활동지원 사업 이용자
- ⑤ 기타 국가 및 지자체에서 시행하는 서비스 중 노인맞춤돌봄서비스와 유사한 재가서비스 이용자

지원내용

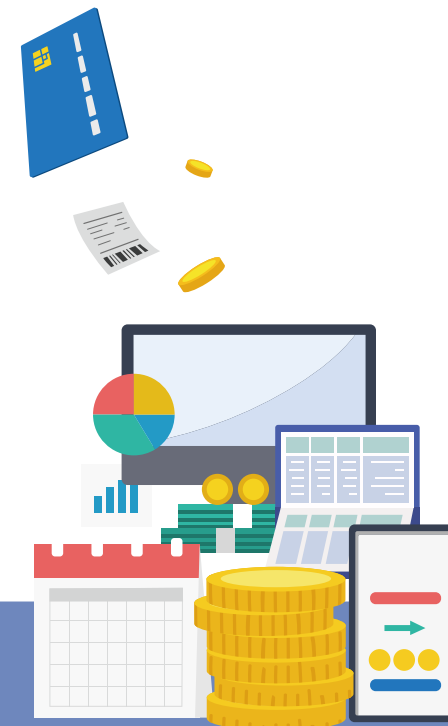
- 욕구특성별 맞춤형 서비스 혼합 제공
- 직접서비스 : 안전지원, 사회참여, 생활교육, 일상생활지원
- 연계서비스 : 생활지원, 주거개선, 건강지원, 기타서비스

신청방법

- 주소지 읍·면사무소 및 동주민센터

Part 06 기타

- 01 여주시민 안전보험
- 02 여주시 자전거(PM)보험
- 03 알뜰교통카드 마일리지 지원
- 04 섬 주민·시민 여객선 운임 지원
- 05 암환자 의료비 지원
- 06 여주시민 할인업소
- 07 공공 심야·야간 약국 운영
- 08 사회복지시설 종사자 맞춤형 복지포인트 지원
- 09 경력단절여성 경력이음바우처 지원
- 10 희귀질환자 의료비 지원
- 11 희망바우처카드 지원
- 12 전입지원금 지원



01

여수시민
안전보험

안전총괄과 안전정책팀
☎ 061 659-3232

- 가입대상**
- 우리 시에 주민등록을 한 모든 시민(재외동포 및 등록외국인 포함)
※ 별도의 가입절차 없이 여수시민이면 자동 가입
- 보장기간**
- 2024. 3. 6. ~ 2025. 3. 5.(1년)
- 보장내용**
- 재난 및 안전관리 기본법에서 규정한 자연재난 및 사회재난(18개 항목)

- ① 자연재해 사망(일사·열사·한파 포함)
- ② 폭발, 화재, 붕괴사고 상해사망
- ③ 폭발, 화재, 붕괴사고 상해후유장해
- ④ 대중교통이용중 상해사망
- ⑤ 대중교통이용중 상해후유장해
- ⑥ 강도 상해사망
- ⑦ 강도 상해후유장해
- ⑧ 익사사고 사망
- ⑨ 농기계 상해사망
- ⑩ 농기계 상해후유장해
- ⑪ 스쿨존 교통사고 부상치료비
- ⑫ 실버존 교통사고 부상치료비
- ⑬ 급성감염병 사망위로금
- ⑭ 개 물림사고 응급실 내원 진료비
- ⑮ 사회재난 사망(감염병 제외)
- ⑯ 독액성 동물 접촉사고 사망
- ⑰ 독액성 동물 접촉사고 후유장해
- ⑱ 독액성 동물 접촉사고 응급실 내원 진료비

※ 사망보장의 경우 15세 미만자 제외

- 보상금액**
- 사망 2,000만 원/ 후유장해 최대 2,000만 원 한도(항목별 상이)
※ 타 보험(개인 상해보험 등)과 중복 지급 가능

02

여수시 자전거(PM)
보험

주차차량과 e-자전거팀
☎ 061 659-4567

- 가입대상**
- 시민자전거(PM)보험 : 여수시에 주민등록을 둔 모든 시민
 - 공공자전거보험 : 시민공영자전거 '여수랑' 이용자
- 보장기간**
- 2024. 2. 7. ~ 2025. 2. 6.

보장내용

시민자전거(PM)보험		
구분	보장내용	보장금액
사망	자전거 교통사고로 사망한 경우(15세미만자 제외)	2,500만 원
후유장해	자전거 교통사고로 3~100%의 후유장해가 발생한 경우	2,500만 원 한도
진단위로금	자전거 교통사고로 4주 이상의 진단받은 경우	4주이상: 20만 원 5주이상: 30만 원 6주이상: 40만 원 7주이상: 50만 원 8주이상: 60만 원
입원위로금	자전거 사고로 4주 이상 진단을 받고, 1주일 이상 입원한 경우	20만 원
벌금	자전거 운전 중 타인을 사상케 하여 확정판결로 벌금을 부담하는 경우(14세미만자 제외)	2,000만 원 한도
변호사 선임비용	자전거 운전 중 타인을 사상케 하여 구속영장에 의해 구속되거나, 검찰에 의해 공소 제기된 경우(14세미만자 제외)	200만 원 한도
교통사고 처리지원금	자전거 운전 중 타인(가족제외, 동승자 포함)을 사망케 하거나 중상해를 입혀 검찰에 공소 제기되어 형사합의를 봐야 할 경우(14세미만자 제외)	3,000만 원 한도 (1인당)

공공자전거보험		
구분	보장내용	보장금액
사망	자전거 교통사고로 사망한 경우(15세미만자 제외)	3,000만 원
후유장해	자전거 교통사고로 후유장해가 발생한 경우	3,000만 원 한도
배상책임	공영자전거의 이용 중 발생한 우연한 사고로 인하여 타인의 신체에 장해를 입히거나 타인의 재물을 망가뜨려 법률 상의 배상책임을 부담함으로써 입은 손해를 담보함	사고당 10,000만 원 한도 (자기부담금 5만 원)
입원일당	공영자전거 이용자가 자전거사고로 입원시 일당지급(4일 이상 입원시 4일째 입원일부터 지급/ 180일 한도)	1일당 1만 원

03

알뜰교통카드
마일리지 지원

교통과 교통행정팀
☎ 061 659-4161

지원대상

- 대중교통 및 보행·자전거 이용객 19세 이상 여주시민
· 월 최소 15회 이상 이용자(단, 가입 첫 달은 제외/ 월 상한 60회)

지원내용

- 일반, 청년, 저소득층에 따라 대중교통요금과 이동거리에 따라 차등 적립 (카드사 추가 혜택 별도 지급)
- 월 적립 마일리지를 알뜰교통카드 사용 익월에 청구할인(신용카드), 계좌 입금(체크카드), 충전(모바일선불카드) 방식 등 지급
※ 이동거리 확인 불가 시 최소 마일리지(50원) 지급
※ 미세먼지 저감조치 발령일 환경·교통 관련 기념일 마일리지 2배 지급

기본 마일리지	2천 원 미만	2천 원 이상 ~ 3천 원 미만	3천 원 이상	비고
일반	250원	350원	450원	보행·자전거 이동거리800m기준 (800m 미만 시 거리 비례 지급)
청년층*	350원	500원	650원	
저소득층**	700원	900원	1,100원	

* 「청년기본법」에 따른 19~34세

** 「기초생활보장법」에 따른 기초생활수급자 및 차상위계층

신청방법

- 카드사에 카드신청 → (카드 수령 후) 알뜰카드 앱 설치 및 회원가입 → 사용

알뜰교통카드 마일리지 지원

- **기본개념** 대중교통 이용 시 보행, 자전거로 이동한 거리에 비례해 마일리지를 지급하고 카드사 할인혜택 연계
* 보행, 자전거 마일리지 20% 적립+카드사 혜택 10%
- **신청절차** 스마트폰 GPS, 자이로센서, 직접입력 등 복합적으로 활용하여 이동거리 측정 및 마일리지 산정, 월 적립 마일리지만큼 익월 청구 할인(후불카드) 또는 할인 충전(선불카드)

04

섬 주민·시민
여객선 운임 지원

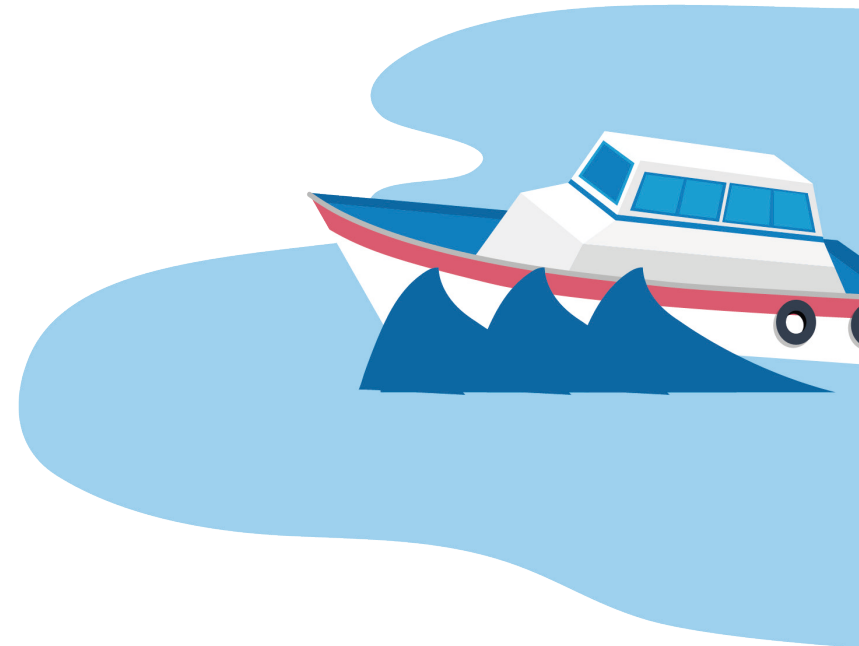
섬발전지원과 섬지원팀
☎ 061 659-3998

지원대상

구분	대상
섬 주민 1,000원 여객선 운임	섬에 주민등록 후 30일 경과자
시민 여객선 운임	승선일 현재 주민등록된 여주시민

지원내용

구분	대상
섬 주민 1,000원 여객선 운임	1,000원 초과분 운임 지원
시민 여객선 운임	일반운임의 50%



05

암환자
의료비 지원

건강증진과 예방접종관리팀
☎ 061 659-4270

지원대상

- 암환자 중 의료급여 수급권자 또는 차상위본인부담경감대상자 및 소득·재산기준에 적합한 여수시민

지원내용

구분	소아(18세 미만)		성인(18세 이상)	
	의료급여수급자	건강보험가입자	의료급여수급자	건강보험가입자
대상암	백혈병, 기타암		모든암	6대암
지원자격	당연선정	소득·재산조사 기준 충족	당연선정	•5대암* : '21.6.30까지국가암검진 수검자 •폐암 : '21.6.30까지진단받은 자 •매해 1월 건강보험료 적합시**
지원비	•조혈모세포이식·백혈병: 최대 3,000만 원 •기타암: 최대 2,000만 원		최대 300만 원 (3년간 연속 지원)	최대 200만 원 (3년간 연속 지원)

* 5대암(위암, 간암, 대장암, 유방암, 자궁경부암)

** 2024년 건강보험료(직장 : 125,500원 이하, 지역 : 68,000원 이하)

신청방법

- 주민등록지 관할 보건소(건강증진과 예방접종관리팀) 방문신청



06

여수시민
할인업소

관광과
☎ 061 659-3865

식품위생과
☎ 061 659-4224

지원대상

- 여수시에 주민등록을 둔 시민

이용방법

- (음식) 신분증 제시 후 할인
- (관광지) 신분증 제시, 현장구매에 한하여 할인
 ※ 할인율, 할인범위 등 자세한 사항은 여수관광문화
 (www.yeosu.go.kr/tour/lodge_food/citizen) 참고

07

공공 심야·야간
약국 운영

보건행정과 의약관리팀
☎ 061 659-3246

지원내용

- 관내 6개소 운영

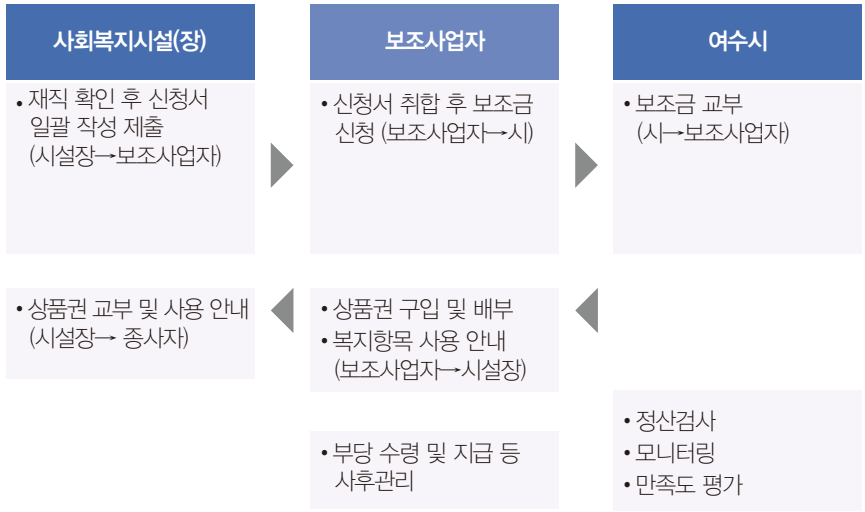
약국명	운영시간	소재지	비고
백운약국	18:30~24:00	여서1로 52(여서동)	연중무휴
오렌지은약국	18:30~24:00	시청로 34(학동)	연중무휴 ※일요일 16:00~24:00
세계로약국	18:30~22:00	여서로 158(여서동)	연중무휴
아페약국	18:30~22:00	학동1길 26-1(학동)	연중무휴
전남제일약국	18:30~22:00	시청로 41(학동)	※주말 18:30~21:00
여천좌수영약국	18:30~22:00	흥국로 98(신기동)	※주말 18:30~21:00 ※1주·3주 일요일휴무

08 사회복지시설 종사자 맞춤형 복지포인트 지원

사회복지과 복지정책팀 ☎ 061 659-3656

- 지원대상**
- 여수시에 관내 사회복지시설 전 종사자
 - ※ 2024. 4. 1. 현재 「사회복지사업법」 제2조에 의한 사회복지시설 (여수시 관내) 종사자
 - ※ 4대보험에 가입된 전일제(주 40시간 이상) 근무자
- 지원내용**
- 연 15만 원(지류형 여수상품권)
 - ※ 건강 체육시설 및 레저시설 이용, 건강진단 비용, 자기계발비 등 지원
- 신청방법**
- 시설장이 대상자 확인 후 시설별(단체)로 신청 후 대상자 개별 지급

추진절차



09 경력단절여성 경력이음바우처 지원

여성가족과 여성친화팀 ☎ 061 659-3745

- 지원대상**
- 취업지원기관에 구직등록을 한 30세~65세 이하 경력단절여성
 - 여수시에 1년 이상 주소를 둔 기준중위소득 150%* 이하
 - *[참고] 중위소득기준표 참고
- 지원내용**
- 취업지원을 위한 바우처 카드(1인 50만 원/ 생애 1회)
 - 신청기간 : 2024. 3. 4.(월) ~ 3. 29.(금)
 - 사용기간 : 카드 발급일 ~ 2024. 12. 31.
 - 사 용 처 : 취업· 면접 준비와 관련된 업종
 - ※ 추후 경력이음 바우처 사업 대상자 모집시 사용처 확인
- 신청방법**
- 주소지 읍· 면사무소 및 동주민센터 방문신청



10 희귀질환자 의료비 지원

건강증진과 예방접종관리팀
☎ 061 659-4381

- 지원대상**
- 희귀질환 산정특례에 등록된 소득·재산 기준을 만족하는 희귀질환자
※ 의료급여 수급권자 및 차상위 본인부담경감대상자는 간병비, 특수식이 구입비만 지원
- 지원내용**
- 요양급여비용 중 본인부담금(본인부담금 10%)
 - 요양급여비
 - 보조기기 구입비
 - 인공호흡기 및 기침유발기 대여료
 - 만성신장병 요양비
 - 간병비(지체 또는 뇌병변 '장애의 정도가 심한 등록장애인')
 - 특수식이 구입비
 - 특수조제분유
 - 저단백죽석밥

지원절차



- 신청방법**
- 방문 신청 : 주민등록지 관할 보건소
 - 온라인 신청 : 희귀질환 헬프라인 누리집(<https://helpline.kdca.go.kr>)

11 희망바우처카드 지원

문화예술과 문화예술팀
☎ 061 659-4736

- 지원대상**
- 여수시에 1년 이상 주민등록을 두고 거주하고 있는 다문화가족 및 북한이탈주민
 - 다문화가족 및 북한이탈주민 본인
 - 다문화가족 및 북한이탈주민 자녀 중 2005 ~ 2018년생 자녀
- 지원내용**
- 여수시에 등록된 문화예술 관광 체육 관련 가맹점에서 이용 가능한 희망바우처 카드 지원(1인당 연 8만 원 지원)
- 지원기간**
- 2024. 2. 1. ~ 12. 31.
 - 발급기간 : 2024. 2. 1. ~ 11. 30.
 - 사용기간 : 2024. 2. 1. ~ 12. 15.
- 신청방법**
- 주민등록상 주소지 관할 읍·면사무소 및 동주민센터 방문 신청



12 전입지원금 지원

청년일자리과 인구정책팀
☎ 061 659-3427

지원대상 ● 타시군구 1년 이상 거주 후 전입한 여주시민

지원내용

구분	대상	지원내용
인센티브	타시군구 1년 거주 후, 전입 6개월 이상 거주한 시민	전입 6개월 이후 10만 원
이사비	타시군구 1년 거주 후, 전입 1년 이상 거주한 시민	전입 1년 이후 10만 원
전입장려금	타시군구 1년 거주 후, 전입 6개월 이상 거주중인 관내 대학교 및 해양경찰교육원 재학생	- 대학생 : 50만 원 2회 분할 지급 - 해양경찰교육원생 : 30만 원 2회 분할 지급

※ (예외지급 가능) 전입자 중 1년 미만 출생아, 여주시 신규 귀화자('23. 7. 조례 개정)

신청방법 ● 주소지 읍·면사무소 및 동주민센터 방문신청
시 홈페이지(www.yeosu.go.kr/www/yeosu/incentive/transer_list)

참고 중위소득기준표('24년 기준)

(단위: 원)

가구원 수	1인 가구	2인 가구	3인 가구	4인 가구	5인 가구	6인 가구
중위소득 180%	4,011,201	6,628,696	8,486,383	10,313,843	12,052,323	13,713,064
중위소득 150%	3,342,668	5,523,914	7,071,986	8,594,870	10,043,603	11,427,554
중위소득 120%	2,674,134	4,419,131	5,657,588	6,875,896	8,034,882	9,142,043
중위소득 100%	2,228,445	3,682,609	4,714,657	5,729,913	6,695,735	7,618,369
중위소득 80%	1,782,756	2,946,087	3,771,726	4,583,930	5,356,588	6,094,695
중위소득 70%	1,559,912	2,577,826	3,300,260	4,010,939	4,687,015	5,332,858
중위소득 60%	1,337,067	2,209,565	2,828,794	3,437,948	4,017,441	4,571,021
중위소득 50%	1,114,222	1,841,304	2,357,328	2,864,956	3,347,867	3,809,184



2024년 여수시 생애주기별 지원사업



행복한 오늘과 든든한 내일을 보장하는
여수시 생애주기별 지원사업을 알려드립니다.



여수시 기획예산담당관 | 발행일, 2024.3.
[우]59675 전남 여수시 시청로1[학동]
TEL. 061.659.3413 | FAX. 061.659.5813